

Montage- und Serviceanleitung

für die Fachkraft

VISSMANN

Zündbrenner

für Vitogas 100, Typ GS1, GS1A, GS1B, 11 bis 144 kW

für Vitogas 050, Typ GS0A, GS0B, 29 bis 60 kW

für Vitogas 300, Typ GS3

für Atola-RN, Typ ARN, AVB

für Litola, Typ LV, LVB, LVR

für Rexola-triferral, Typ RTF

Sicherheitshinweise



Bitte befolgen Sie diese Sicherheitshinweise genau, um Gefahren und Schäden für Menschen und Sachwerte auszuschließen.

Erläuterung der Sicherheitshinweise



Gefahr

Dieses Zeichen warnt vor Personenschäden.

Bei Brennstoff Gas den Gasabsperrehahn schließen und gegen ungewolltes Öffnen sichern.

Hinweis

Angaben mit dem Wort Hinweis enthalten Zusatzinformationen.

Montage, Erstinbetriebnahme, Inspektion, Wartung und Instandsetzung müssen von autorisierten Fachkräften (Heizungsfachbetrieb/Vertragsinstallationsunternehmen) durchgeführt werden.

Instandsetzungsarbeiten an Bauteilen mit sicherheitstechnischer Funktion sind unzulässig.

Bei Austausch ausschließlich Viessmann Originalteile oder von Viessmann freigegebene Ersatzteile verwenden.

Bei Arbeiten an Gerät/Heizungsanlage diese spannungsfrei schalten (z.B. an der separaten Sicherung oder einem Hauptschalter) und gegen Wiedereinschalten sichern.



Ihr Online-Fachhändler für:

VIESSMANN

- Kostenlose und individuelle Beratung
- Hochwertige Produkte
- Kostenloser und schneller Versand

- TOP Bewertungen
- Exzelerter Kundenservice
- Über 20 Jahre Erfahrung

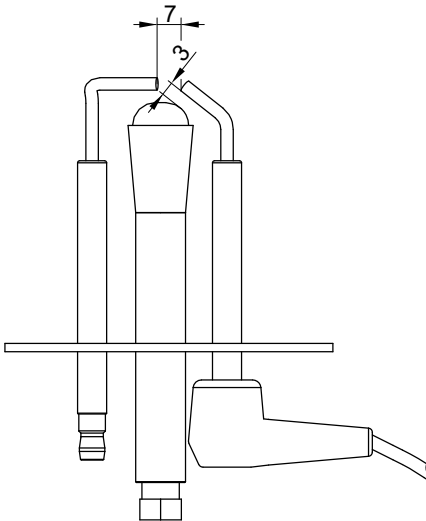


E-Mail: info@unidomo.de | Tel.: 04621 - 30 60 89 0 | www.unidomo.de

Vor der Montage

1. Netzschalter „①“ an der Regelung abschalten.
2. Netzspannung bzw. Hauptschalter abschalten und gegen fremdes Wiedereinschalten sichern.
3. Gasabsperrhahn schließen und sichern.
4. Vorderblech abbauen.

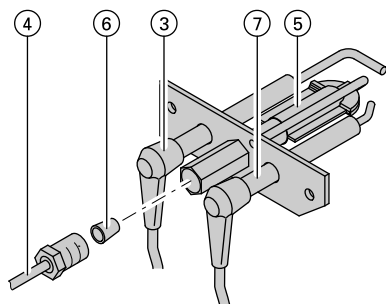
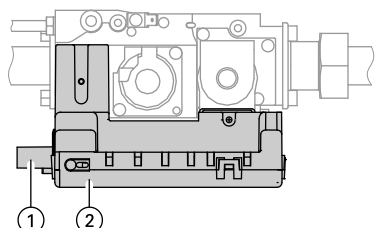
Im Servicefall



Hinweis

Die Elektrodenabstände und Maße weichen bauartbedingt von der Darstellung in der Wartungs-Checkliste/ Serviceanleitung des Heizkessels ab. Zum Prüfen der Elektrodenabstände sind nur die Angaben in dieser Anleitung maßgeblich.

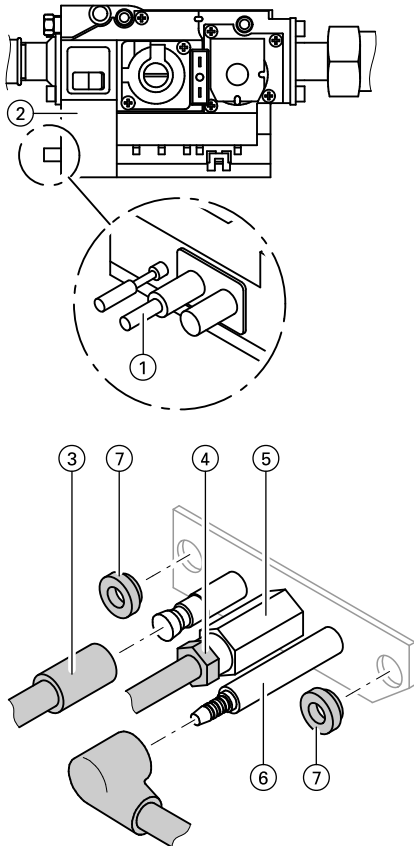
Typ GS0A, GS0B, GS1A, GS1B

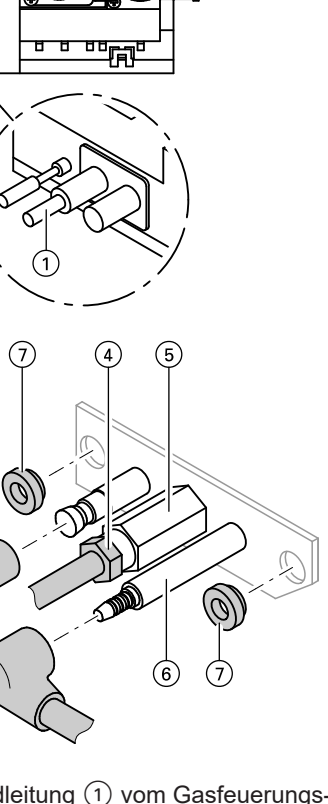


1. Zündleitung ① vom Gasfeuerungsautomaten ② abziehen.
2. Ionisationsleitung ③ am Zündbrenner abziehen.
3. Zündgasleitung ④ vom Zündbrenner ⑤ abschrauben.
4. Schrauben am Zündbrenner abschrauben und Zündbrenner herausziehen.
5. **Flüssiggasausführung**
Zündgasdüse ⑥ aus Zündbrenner herausnehmen und im neuen Zündbrenner einsetzen (alternativ neue Zündbrennerdüse 24 aus Kleinteilesatz verwendbar).
6. Zusammenbau in umgekehrter Reihenfolge. Beiliegende Zündleitung auf Zündelectrode ⑦ stecken.
7. **Gefahr**
Austretendes Gas kann zu Explosionen führen, die schwerste Verletzungen zur Folge haben.
Alle Dichtflächen der gasführenden Leitungen und Armaturen bei Betriebsdruck mit einem schaumbildenden Mittel auf Dichtheit prüfen (Lecksuchspray).

Vorderblech anbauen und Anlage in Betrieb nehmen.

Typ GS1



- 
 1. Zündgasleitung ① vom Gasfeuerungsautomaten ② abziehen.
 2. Ionisationsleitung ③ am Zündbrenner abziehen.
 3. Zündgasleitung ④ vom Zündbrenner abschrauben.
 4. Schrauben am Zündbrenner abschrauben und Zündbrenner herausziehen.
 5. **Flüssiggasausführung**
Zündgasdüse ⑤ aus Zündbrenner herausnehmen und im neuen Zündbrenner einsetzen (alternativ neue Zündbrennerdüse 24 aus Kleinteilesatz verwendbar).
 6. Zusammenbau in umgekehrter Reihenfolge. Beiliegende Zündleitung auf Zündelectrode ⑥ stecken und Reduzierhülsen ⑦ in Befestigungsbohrungen klemmen.
 7. **Gefahr**
Austretendes Gas kann zu Explosionen führen, die schwerste Verletzungen zur Folge haben.
Alle Dichtflächen der gasführenden Leitungen und Armaturen bei Betriebsdruck mit einem schaumbildenden Mittel auf Dichtheit prüfen (Lecksuchspray).

Vorderblech anbauen und Anlage in Betrieb nehmen.

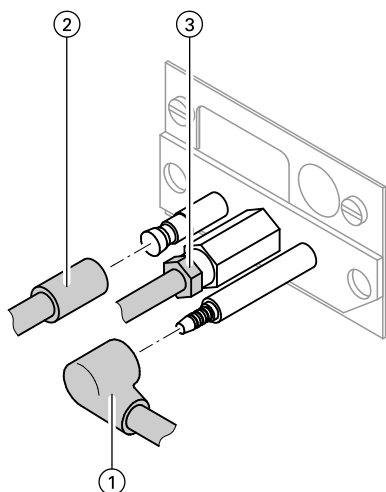


Gefahr

Austretendes Gas kann zu Explosionen führen, die schwerste Verletzungen zur Folge haben.
Alle Dichtflächen der gasführenden Leitungen und Armaturen bei Betriebsdruck mit einem schaumbildenden Mittel auf Dichtheit prüfen (Lecksuchspray).

Vorderblech anbauen und Anlage
in Betrieb nehmen.

Vitogas 100, ab 72 kW, Atola-RN, Litola



1. Zündleitung ① und Ionisationsleitung ② am Zündbrenner abziehen.
2. Zündgasleitung ③ vom Zündbrenner abschrauben.
3. Muttern am Zündbrenner abschrauben und Zündbrenner herausziehen.

4. Flüssiggasausführung

Zündgasdüse aus Zündbrenner herausnehmen und im neuen Zündbrenner einsetzen (alternativ neue Zündbrennerdüse 24 aus Kleinteilesatz verwendbar).

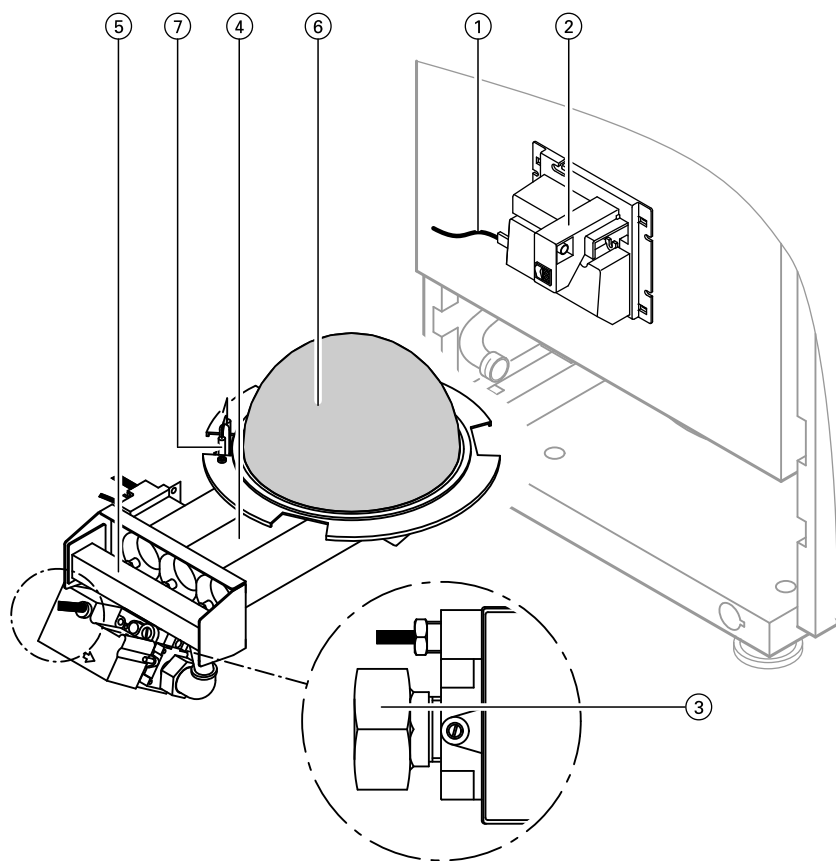
5. Zusammenbau in umgekehrter Reihenfolge.

6. Gefahr

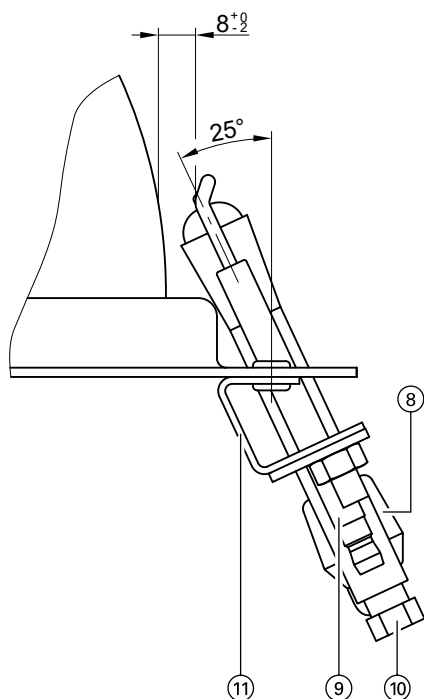
Austretendes Gas kann zu Explosionen führen, die schwerste Verletzungen zur Folge haben.
Alle Dichtflächen der gasführenden Leitungen und Armaturen bei Betriebsdruck mit einem schaumbildenden Mittel auf Dichtheit prüfen (Lecksuchspray).

Vorderblech anbauen und Anlage in Betrieb nehmen.

Vitogas 300, Rexola-triferral



Vitogas 300, Rexola-triferral (Fortsetzung)



1. Erdungsleitung am Gaskombiregler abziehen.
2. Stecker [35], [36], [54] aus Gasfeuerungsautomat ② ziehen.
3. Stecker der Ionisationselektrode ① aus Gasfeuerungsautomat ziehen.
4. Verschraubung ③ lösen.

5. Brenner ausbauen (Bajonettverschluss):
 - Mit der linken Hand Injektorrohr ④ und mit der rechten Hand Verteilerrohr ⑤ umfassen.
 - Brenner bis zum Anschlag nach rechts drehen, langsam herablassen und vorsichtig herausziehen.

Hinweis

Drahtgewebe ⑥ des Brenners und den Zündbrenner ⑦ nicht beschädigen.

6. Leitungen von Zündelektrode ⑧ und von Ionisationselektrode ⑨ am Zündbrenner abziehen.
7. Zündgasleitung ⑩ abschrauben.
8. Muttern am Zündbrenner abschrauben und Zündbrenner herausziehen.

Hinweis

Der Zündbrenner ist an einem Adapter ⑪ zur Positionierung am MatriX-Strahlungsbrenner angeschraubt.

9. Zusammenbau in umgekehrter Reihenfolge.
Einbaulage des Zündbrenners prüfen.



10.



Gefahr

Austretendes Gas kann zu Explosionen führen, die schwerste Verletzungen zur Folge haben.

Alle Dichtflächen der gasführenden Leitungen und Armaturen bei Betriebsdruck mit einem schaumbildenden Mittel auf Dichtheit prüfen (Lecksuchspray).

Vorderblech anbauen und Anlage in Betrieb nehmen.



Viessmann Ges.m.b.H.
A-4641 Steinhaus bei Wels
Telefon: 07242 62381-110
Telefax: 07242 62381-440
www.viessmann.at

Viessmann Climate Solutions SE
35108 Allendorf
Telefon: 06452 70-0
Telefax: 06452 70-2780
www.viessmann.de

5851517 Technische Änderungen vorbehalten!



Ihr Online-Fachhändler für:

VIESSMANN

- Kostenlose und individuelle Beratung
- Hochwertige Produkte
- Kostenloser und schneller Versand

- TOP Bewertungen
- Exzelerter Kundenservice
- Über 20 Jahre Erfahrung



E-Mail: info@unidomo.de | Tel.: 04621 - 30 60 89 0 | www.unidomo.de