

**int** Figures  
**cs** Návod k instalaci  
**de** Installationsanleitung  
**es** Instrucciones de instalación  
**fr** Notice d'installation  
**hu** Szerelési útmutató  
**it** Istruzioni per l'installazione  
**pl** Instrukcja instalacji  
**pt** Manual de instalação  
**ro** Instrucțiuni de instalare  
**ru** Руководство по монтажу  
**tr** Montaj kılavuzu  
**int** Country specifics

307591

**Publisher/manufacturer**

**Vaillant GmbH**

Berghauser Str. 40 ■ D-42859 Remscheid  
Tel. +492191 18 0 ■ Fax +492191 18 2810  
info@vaillant.de ■ www.vaillant.de

**Publisher/manufacturer**

**Вайлант ГмбХ**

Бергхаузер штр. 40 ■ D-42859 Ремшайд  
Тел +49 2191 18 0 ■ Факс +49 2191 18 2810  
info@vaillant.de ■ www.vaillant.de





---

**Ihr Online-Fachhändler für:**

---



- Kostenlose und individuelle Beratung
- Hochwertige Produkte
- Kostenloser und schneller Versand

- TOP Bewertungen
- Exzelerter Kundenservice
- Über 20 Jahre Erfahrung

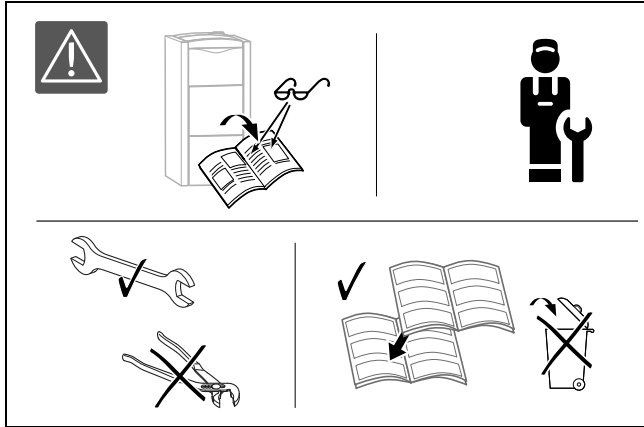


**E-Mail: [info@unidomo.de](mailto:info@unidomo.de) | Tel.: 04621 - 30 60 89 0 | [www.unidomo.de](http://www.unidomo.de)**

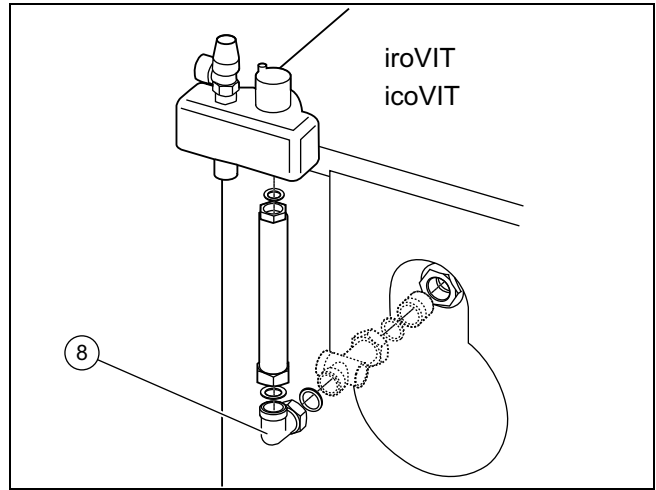
int	Figures.....	1
cs	Návod k instalaci.....	2
de	Installationsanleitung.....	3
es	Instrucciones de instalación .....	4
fr	Notice d'installation.....	5
hu	Szerelési útmutató .....	6
it	Istruzioni per l'installazione.....	7
pl	Instrukcja instalacji.....	8
pt	Manual de instalação.....	9
ro	Instrucțiuni de instalare.....	10
ru	Руководство по монтажу .....	11
tr	Montaj kılavuzu .....	12
int	Country specifics.....	13

# Figures

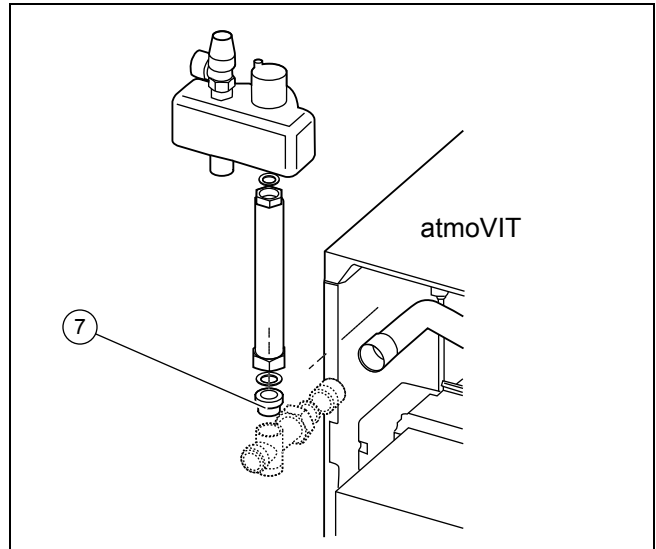
1



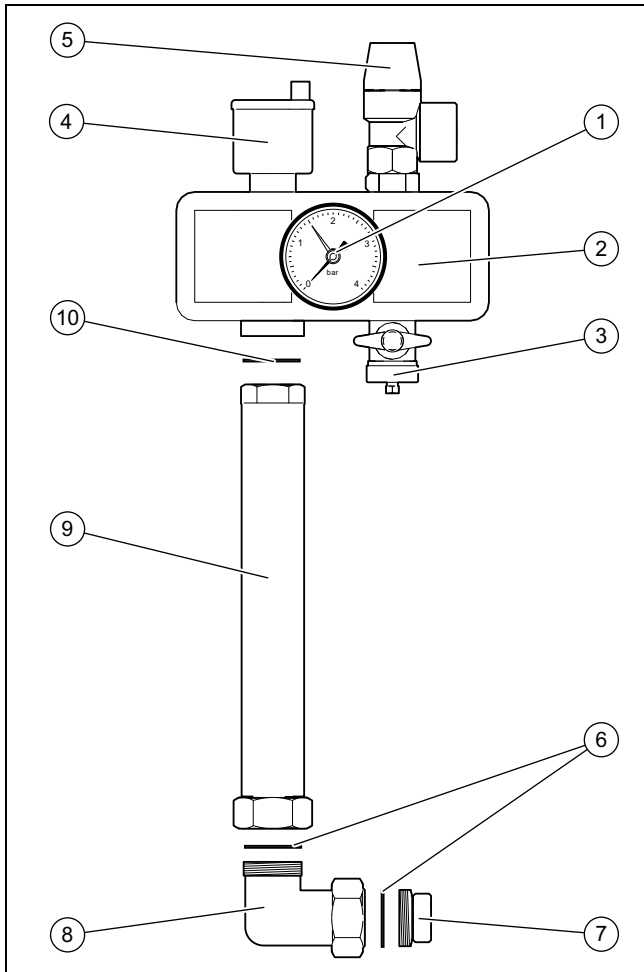
2.1



2.2



2



# 1 Popis výrobku

## Návod k instalaci

### 1 Popis výrobku

#### 1.1 Zvláštní vlastnosti

Manometr a rychloodvzdušňovač jsou vybaveny blokovací automatikou. Ta automaticky uzavírá příslušné připojovací hrdlo při demontáži některé ze součástí. Tím je umožněna jednoduchá výměna těchto součástí při naplněném topném systému. Pojistný ventil je kolem přípojky volně otočný. Směr odtokového potrubí tak můžete volit podle podmínek v topném systému.

### 2 Montáž

#### 2.1 Kontrola rozsahu dodávky

► Zkontrolujte úplnost dodávky (→ obr. 2).

Počet	Pozice (→ obr. 2)	Název
1	1	Pojistná skupina s manometrem
	2	– Odnímatelný izolační kryt EPP
	3	– Napouštěcí zařízení
	4	– Rychloodvzdušňovač
	5	– Pojistný ventil
2	6	Těsnicí kroužek 1"
1	7	Přechodka (G1 x R3/4) s O-kroužkem
1	8	Mosazný připojovací úhelník (1") s převlečnou maticí
1	9	Připojovací trubka s izolací a převlečnými maticemi (3/4" a 1")
1	10	Těsnicí kroužek 3/4"

#### 2.2 Montáž pojistné skupiny

1. Namontujte pojistnou skupinu podle příkladů na obr. 2.1, resp. obr. 2.2.
2. Připojte připojovací trubku (9) na vnější závit 3/4" pojistné skupiny s plochým utěsněním.
3. Připojte připojovací trubku s převlečnou maticí 1" k připojovacímu kusu, podle stacionárního kotle k vytápění s připojovacím úhelníkem (8) nebo bez něj a přechodkou.

### 3 Technické údaje

	Stacionární kotel k vytápění – pojistná skupina
Výkon kotle	≤ 50 kW
Provozní tlak	≤ 0,6 MPa
Pojistný ventil	0,3 MPa
Provozní teplota	≤ 110 °C

## Installationsanleitung

### 1 Produktbeschreibung

#### 1.1 Besondere Merkmale

Das Manometer und der Schnellentlüfter sind mit einer Absperrautomatik ausgestattet. Sie verschließt automatisch den jeweiligen Anschlussstutzen, wenn eines der Bauteile demontiert wird. Dadurch wird der einfache Austausch dieser Teile bei gefüllter Heizungsanlage ermöglicht. Das Sicherheitsventil ist um den Anschluss frei drehbar. Die Richtung der Ablaufleitung können Sie so entsprechend der Gegebenheiten in der Heizungsanlage wählen.

### 2 Montage

#### 2.1 Lieferumfang prüfen

- Prüfen Sie den Lieferumfang auf Vollständigkeit (→ Abb. 2).

Anzahl	Position (→ Abb. 2)	Benennung
1	1	Sicherheitsgruppe mit Manometer
	2	– Abnehmbare EPP-Isolierschale
	3	– Befüllleinrichtung
	4	– Schnellentlüfter
	5	– Sicherheitsventil
2	6	Dichtring 1"
1	7	Übergangsnippel (G1 x R3/4) mit O-Ring
1	8	Messing-Anschlusswinkel (1") mit Überwurfmutter
1	9	Anschlussrohr mit Isolierung und Überwurfmutter (3/4" und 1")
1	10	Dichtring 3/4"

#### 2.2 Sicherheitsgruppe montieren

1. Montieren Sie die Sicherheitsgruppe wie in Abb. 2.1 bzw. Abb. 2.2 beispielhaft dargestellt.
2. Schließen Sie das Anschlussrohr (9) am 3/4" Außengewinde der Sicherheitsgruppe flachdichtend an.
3. Schließen Sie das Anschlussrohr mit der 1" Überwurfmutter, je nach Heizkessel mit oder ohne Anschlusswinkel (8) und Übergangsnippel, am Anschlussstück an.

### 3 Technische Daten

	Heizkessel-Sicherheitsgruppe
Kesselleistung	≤ 50 kW
Betriebsdruck	≤ 0,6 MPa
Sicherheitsventil	0,3 MPa
Betriebstemperatur	≤ 110 °C

# 1 Descripción del aparato

## Instrucciones de instalación

### 1 Descripción del aparato

#### 1.1 Características especiales

El manómetro y el purgador rápido están equipados con un mecanismo de cierre automático. Este mecanismo cierra automáticamente el racor correspondiente cuando se desmonta uno de los componentes. Esto facilita la sustitución de estas piezas cuando la instalación de calefacción está llena. La válvula de seguridad se puede girar libremente alrededor de la conexión. Puede escoger el sentido del conducto de desagüe según las condiciones de la instalación de calefacción.

### 2 Montaje

#### 2.1 Comprobación del volumen de suministro

- Compruebe que el material suministrado está completo (→ Figura 2).

Can-tidad	Posición (→ Figura 2)	Denominación
1	1	Grupo de seguridad con manómetro
	2	– Revestimiento aislante EPP extraíble
	3	– Dispositivo de llenado
	4	– Purgador automático
	5	– Válvula de seguridad
2	6	Anillo de obturación 1"
1	7	Racor de paso (G1 x R3/4) con junta tórica
1	8	Ángulo de conexión de latón (1") con tuerca de racor
1	9	Tubería de conexión con aislamiento y tuercas de racor (3/4" y 1")
1	10	Anillo de obturación 3/4"

#### 2.2 Montaje del grupo de seguridad

1. Monte el grupo de seguridad tal y como se muestra en la figura 2.1 o figura 2.2 de ejemplo.
2. Conecte la tubería de conexión **(9)** en la rosca exterior de 3/4" del grupo de seguridad estableciendo una obturación plana.
3. Conecte la tubería de conexión con la tuerca de racor de 1", dependiendo de la caldera con o sin ángulo de conexión **(8)** y racor de paso, en la pieza de conexión.

### 3 Datos técnicos

	Grupo de seguridad de la caldera
Potencia Caldera	≤ 50 kW
Presión de servicio	≤ 0,6 MPa
Válvula de seguridad	0,3 MPa
Temperatura de servicio	≤ 110 °C

## Notice d'installation

### 1 Description du produit

#### 1.1 Caractéristiques spéciales

Le manomètre et le purgeur automatique sont équipés d'un système de coupure automatique. Quand on démonte un des composants, ce dernier ferme automatiquement le manchon de raccordement correspondant. Cela simplifie le remplacement de ces composants, puisqu'il n'est pas nécessaire de vidanger l'installation de chauffage. La soupape de sécurité tourne librement autour du raccordement. Vous pouvez sélectionner le sens d'écoulement en fonction de la configuration de l'installation de chauffage.

### 2 Montage

#### 2.1 Contrôle du contenu de la livraison

- Vérifiez que le contenu de la livraison est complet (→ fig. 2).

Nom- bre	Repère (→ fig. 2)	Dénomination
1	1	Groupe de sécurité avec manomètre
	2	– Coque isolante amovible en EPP
	3	– Dispositif de remplissage
	4	– Purgeur automatique
	5	– Soupape de sécurité
2	6	Bague d'étanchéité 1"
1	7	Raccord fileté d'adaptation (G1 x R3/4) avec joint torique
1	8	Coude de raccordement en laiton (1") avec écrou-raccord
1	9	Tube de raccordement avec isolation et écrous-raccords (3/4" et 1")
1	10	Bague d'étanchéité 3/4"

#### 2.2 Montage du groupe de sécurité

1. Montez le groupe de sécurité comme indiqué dans les fig. 2.1 et 2.2 à titre d'exemple.
2. Reliez le tube de raccordement **(9)** au filetage 3/4" du groupe de sécurité avec un joint plat.
3. Reliez le tube de raccordement avec écrou-raccord 1" à la pièce de raccordement, avec ou sans coude de raccordement **(8)** et raccord fileté d'adaptation, suivant la chaudière au sol.

### 3 Caractéristiques techniques

	Groupe de sécurité de chaudière au sol
Puissance chaudière	≤ 50 kW
Pression de service	≤ 0,6 MPa
Soupape de sécurité	0,3 MPa
Température de fonctionnement	≤ 110 °C

# 1 A termék leírása

## Szerelési útmutató

### 1 A termék leírása

#### 1.1 Különleges jellemzők

A manométer és a gyorslégtelenítő zároló automatikával van felszerelve. Ez automatikusan lezárja a mindenkori csatlakozócsonkot, ha egy részegységet leszerelnek. Így ezek a részegységek feltöltött fűtési rendszer esetén is egyszerűen kicserélhetők. A biztonsági szelep a csatlakozás körül szabadon elforgatható. A lefolyóvezeték irányát így a fűtési rendszer adottságainak megfelelően választhatja ki.

## 2 Szerelés

### 2.1 A szállítási terjedelem ellenőrzése

▶ Ellenőrizze a szállítási terjedelem teljességét ( 2. ábra).

Darab-szám	Elhelyezkedés ( 2. ábra)	Elnevezés
1	1	Biztonsági szerelvénycsoport manométerrel
	2	– Levehető EPP-szigetelőegység
	3	– Töltőberendezés
	4	– Gyors-légtelenítő
	5	– Biztonsági szelep
2	6	Tömítőgyűrű, 1"
1	7	Csatlakozóidom (G1 x R3/4) ogyűrűvel
1	8	Sárgaréz csatlakozókönyök (1") hollandi anyával
1	9	Csatlakozó cső szigeteléssel és hollandi anyával (3/4" és 1")
1	10	Tömítőgyűrű, 3/4"

### 2.2 Biztonsági szerelvénycsoport felszerelése

1. A biztonsági szerelvénycsoportot a 2.1 illetve 2.2 ábrán látható módon szerelje fel.
2. A (9) csatlakozó csövet ellenőrzött tömítéssel csatlakoztassa a biztonsági szerelvénycsoport 3/4"-es külső menethez.
3. A csatlakozó csövet az 1"-es hollandi anyával csatlakoztassa a csatlakozóelemhez, a fűtőkazántól függően csatlakozókönyökkel (8) és csatlakozóidommal vagy anélkül.

## 3 Műszaki adatok

	fűtőkazán biztonsági szerelvénycsoportja
Kazán teljesítménye	≤ 50 kW
Üzemi nyomás	≤ 0,6 MPa
Biztonsági szelep	0,3 MPa
Üzemi hőmérséklet	≤ 110 °C

## Istruzioni per l'installazione

### 1 Descrizione del prodotto

#### 1.1 Caratteristiche particolari

Il manometro e il dispositivo di sfiato sono dotati di un sistema automatico di arresto. Esso provvede a chiudere automaticamente i bocchettoni di collegamento quando viene smontato uno dei componenti. Ciò permette di sostituire queste parti in modo veloce e ad impianto di riscaldamento riempito. La valvola di sicurezza può essere ruotata liberamente attorno all'attacco. La direzione della tubazione di scarico può essere quindi scelta a seconda delle condizioni dell'impianto di riscaldamento.

### 2 Montaggio

#### 2.1 Controllo della fornitura

- Controllare la completezza della fornitura (→ Fig. 2).

Quantità	Posizione (→ Fig. 2)	Denominazione
1	1	Gruppo di sicurezza con manometro
	2	– Vaschetta isolante in EPP estraibile
	3	– Dispositivo di riempimento
	4	– Disaeratore
	5	– Valvola di sicurezza
2	6	Anello di tenuta da 1"
1	7	Un nipplo di raccordo (G1 x R3/4) con O-ring
1	8	Angolare di collegamento in ottone (1") con dado di raccordo
1	9	Tubo di collegamento con isolamento e dadi di raccordo (3/4" e 1")
1	10	Anello di tenuta da 3/4"

#### 2.2 Montaggio del gruppo di sicurezza

1. Montare il gruppo di sicurezza come illustrato negli esempi delle figure 2.1 e 2.2.
2. Collegare il tubo di collegamento (9) con guarnizione piatta sulla filettatura esterna da 3/4" del gruppo di sicurezza.
3. seconda del tipo di caldaia, collegare il tubo di collegamento con il dado di raccordo da 1" con o senza angolare di collegamento (8) e nipplo di raccordo, sull'elemento di raccordo.

### 3 Dati tecnici

	Gruppo di sicurezza della caldaia
Potenza della caldaia	≤ 50 kW
Pressione di esercizio	≤ 0,6 MPa
Valvola di sicurezza	0,3 MPa
Temperatura di esercizio	≤ 110 °C

# 1 Opis produktu

## Instrukcja instalacji

### 1 Opis produktu

#### 1.1 Cechy szczególne

Manometr i szybki odpowietrznik są wyposażone w automatyczną odcinającą. Zamyka ona automatycznie dany króciec przyłączeniowy po zdemontowaniu jednej z części. Umożliwia to łatwą wymianę tych części przy napelnionej instalacji grzewczej. Zawór bezpieczeństwa obraca się swobodnie wokół przyłącza. Kierunek przewodu odpływowego można wybrać odpowiednio do warunków w instalacji grzewczej.

### 2 Montaż

#### 2.1 Sprawdzanie zakresu dostawy

► Sprawdzić kompletność zakresu dostawy ( rysunek 2).

Liczba	Pozycja (→ rys. 2)	Nazwa
1	1	Grupa bezpieczeństwa z manometrem
	2	– Zdejmowana osłona izolacyjna EPP
	3	– Urządzenie napelniania
	4	– Automatyczny odpowietrznik
	5	– Zawór bezpieczeństwa
2	6	Pierścień uszczelniający 1"
1	7	Złączka przejściowa (G1 x R3/4) z o-ringiem
1	8	Mosiężne przyłącze kątowe (1") z nakrętką kołpakową
1	9	Rura przyłączeniowa z izolacją i nakrętkami kołpakowymi (3/4" i 1")
1	10	Pierścień uszczelniający 3/4"

#### 2.2 Montaż grupy bezpieczeństwa

1. Zamontować grupę bezpieczeństwa tak, jak przykładowo pokazano na rys. 2.1 lub rys. 2.2.
2. Podłączyć rurę przyłączeniową (**9**) do gwintu zewnętrznego 3/4" grupy bezpieczeństwa w sposób uszczelniający płasko.
3. Podłączyć rurę przyłączeniową z nakrętką kołpakową 1", w zależności od kotła grzewczego z przyłączem kątowym (**8**) lub bez i złączką przejściową do króćca przyłączeniowego.

### 3 Dane techniczne

	Grupa bezpieczeństwa kotła grzewczego
Moc kotła	≤ 50 kW
Ciśnienie robocze	≤ 0,6 MPa
Zawór bezpieczeństwa	0,3 MPa
Temperatura pracy	≤ 110 °C

## Manual de instalação

### 1 Descrição do produto

#### 1.1 Características especiais

O manómetro e o purgador automático estão equipados com corte automático. Este fecha automaticamente o respetivo bocal de ligação quando um dos componentes é desmontado. Assim, é possível efetuar a troca fácil deste componente com o sistema de aquecimento cheio. A válvula de segurança pode ser rodada livremente à volta da ligação. Pode assim seleccionar a direção da tubagem de descarga de acordo com as condições no sistema de aquecimento.

### 2 Instalação

#### 2.1 Verificar o material fornecido

- ▶ Verifique se o material fornecido está completo (→ Figura 2).

Quantidade	Posição (→ Figura 2)	Designação
1	1	Grupo de segurança com manómetro
	2	– Escudo de isolamento EPP amovível
	3	– Dispositivo de enchimento
	4	– Purgador automático
	5	– Válvula de segurança
2	6	Anel vedante 1"
1	7	Niple de passagem (G1 x R3/4) com O-ring
1	8	Ângulo de ligação em latão (1") com porca de capa
1	9	Tubo de ligação com isolamento e porcas de capa (3/4" e 1")
1	10	Anel vedante 3/4"

#### 2.2 Instalar o grupo de segurança

1. Instale o grupo de segurança conforme ilustrado a título de exemplo na figura 2.1 ou na figura 2.2.
2. Ligue o Tubo de ligação (9) à rosca externa de 3/4" do grupo de segurança com vedação plana.
3. Ligue o tubo de ligação à peça de ligação com a porca de capa de 1", dependendo da caldeira de aquecimento, com ou sem ângulo de ligação (8) e niple de passagem.

### 3 Dados técnicos

	Grupo de segurança da caldeira de aquecimento
Potência da caldeira	≤ 50 kW
Pressão de serviço	≤ 0,6 MPa
Válvula de segurança	0,3 MPa
Temperatura de serviço	≤ 110 °C

# 1 Descrierea aparatului

## Instrucțiuni de instalare

### 1 Descrierea aparatului

#### 1.1 Caracteristici speciale

Manometrul și dispozitivul de aerisire rapidă sunt echipate cu un sistem automat de închidere. Acestea închid automat ștuțurile de racord corespunzătoare atunci când este demontată o componentă. Astfel se permite înlocuirea mai ușoară a acelei piesei atunci când instalația de încălzire este plină. Supapa de siguranță poate fi rotită liber de la racord. Puteți alege orientarea conductei de scurgere în funcție de caracteristicile instalației de încălzire.

### 2 Asamblare

#### 2.1 Verificarea setului de livrare

- Verificați caracterul complet al setului de livrare (→ figura 2).

Nu- măr	Poziția (→ fig. 2)	Denumire
1	1	Grupul de siguranță cu manometru
	2	– Carcasă de izolare din EPP, demontabilă
	3	– Instalație de umplere
	4	– Dezaerator rapid
	5	– Supapă de siguranță
2	6	Inel de etanșare 1"
1	7	Niplu adaptor (G1 x R3/4) cu inel O
1	8	Consolă de racord din alamă (1") cu piuliță olandeză
1	9	Țeavă de racord cu izolație și pi- uliță olandeză (3/4" și 1")
1	10	Inel de etanșare 3/4"

#### 2.2 Montarea grupului de siguranță

1. Montați grupul de siguranță după cum este prezentat exemplificativ în figura 2.1, respectiv figura 2.2.
2. Racordați țeava de racord (9) cu o garnitură plată la filetul exterior de 3/4" al grupului de siguranță.
3. Racordați țeava de racord cu piulița olandeză de 1", în funcție de cazanul de pardoseală, cu sau fără consola de racord (8) și niplul adaptor, la piesa de racordare.

### 3 Date tehnice

	Grupul de siguranță pentru cazanul de pardoseală
Puterea cazanului	≤ 50 kW
Presiune de regim	≤ 0,6 MPa
Supapă de siguranță	0,3 MPa
Temperatura de lucru	≤ 110 °C

## Руководство по монтажу

### 1 Описание изделия

#### 1.1 Отличительные особенности

Манометр и быстродействующий воздухоотводчик оснащены запорной автоматикой. Она автоматически перекрывает соответствующий присоединительный штуцер при демонтаже одной из деталей. Это обеспечивает простую замену этих деталей при заполненной системе отопления. Предохранительный клапан свободно вращается вокруг штуцера, что позволяет свободно выбирать направление сливной линии в соответствии с условиями в системе отопления.

### 2 Монтаж

#### 2.1 Проверка комплектности

- ▶ Проверьте комплект поставки на комплектность (→ рис. 2).

Количество	Позиция (→ рис. 2)	Обозначение
1	1	Группа безопасности с манометром
	2	– Съемная изолирующая оболочка из пенополипропилена
	3	– Устройство заполнения
	4	– Быстродействующий воздухоотводчик
	5	– Предохранительный клапан
2	6	Уплотнительное кольцо 1"
1	7	Переходный ниппель (G1 x R3/4) с уплотнительным кольцом
1	8	Латунный соединительный уголок (1") с накидной гайкой
1	9	Присоединительный патрубок с изоляцией и накидной гайкой (3/4" и 1")
1	10	Уплотнительное кольцо 3/4"

#### 2.2 Монтаж группы безопасности

1. Смонтируйте группу безопасности, как для примера показано на рис. 2.1 или 2.2.
2. Подсоедините присоединительный патрубок (9), к наружной резьбе 3/4" группы безопасности с уплотнением по плоскости.
3. Подсоедините присоединительный патрубок с накидной гайкой 1", в зависимости от отопительного котла с соединительным уголком (8), и переходным ниппелем или без них, к присоединительному элементу.

### 3 Технические характеристики

	Группа безопасности отопительного котла
Мощность котла	≤ 50 кВт
Рабочее давление	≤ 0,6 МПа
Предохранительный клапан	0,3 МПа
Рабочая температура	≤ 110 °С

# 1 Ürünün tanımı

## Montaj kılavuzu

### 1 Ürünün tanımı

#### 1.1 Özel karakteristikler

Manometre ve hızlı havalandırıcı birer kapatma mekanizması ile donatılmıştır. Komponentlerden birinin sökülmesi durumunda, bu kapatma mekanizması ilgili bağlantı parçalarını otomatik olarak kapatır. Böylece, ısıtma sistemi doluyken de bu parçaların yenileriyle değiştirilmeleri olanaklı hale gelir. Emniyet vanası, bağlantının etrafında serbestçe dönebilir. Böylece ısıtma sistemindeki koşullara göre gider hattının yönünü seçebilirsiniz.

### 2 Montaj

#### 2.1 Teslimat kapsamının kontrolü

- Teslimat kapsamının eksik olup olmadığını kontrol edin. (→ Şekil. 2).

Adet	Kalem (→ Şekil 2)	Açıklama
1	1	Manometreli emniyet grubu
	2	– Genleştirilmiş polipropilenden üretilmiş çıkartılabilir izolasyon kabuğu
	3	– Doldurma düzeneği
	4	– Hava purjörü
	5	– Emniyet ventili
2	6	Sızdırmazlık halkası 1 inç
1	7	O-ringli yön değiştirme nipel (G1 x R3/4)
1	8	Somunlu, pirinçten üretilmiş bağlantı köşebendi (1")
1	9	İzolasyonlu ve somunlu bağlantı borusu (3/4 inç ve 1 inç)
1	10	Sızdırmazlık halkası 3/4 inç

#### 2.2 Emniyet grubunun monte edilmesi

1. Emniyet grubunu örnek olarak Şekil 2.1 veya Şekil 2.2'de gösterildiği şekilde monte edin.
2. Bağlantı borusunu (9) emniyet grubunun 3/4" inç dış dişlerine yassı contayla takın.
3. 1 inç somunlu bağlantı borusunu, kazanda bağlantı köşebendi (8) ve yön değiştirme nipelini bulunup bulunmasına göre, bağlantı parçasına takın.

### 3 Teknik veriler

	Kazan emniyet grubu
Kazan gücü	≤ 50 kW
İşletim basıncı	≤ 0,6 MPa
Emniyet ventili	0,3 MPa
Çalışma sıcaklığı	≤ 110 °C

## Country specifics

### 1 CZ, Česká republika

– Czech Republic –

#### 1.1 Servis

Opravy a pravidelnou údržbu výrobku smí provádět pouze smluvní servisní firma s příslušným oprávněním. Seznam autorizovaných firem je přiložen u výrobku, popř. uveden na internetové adrese [www.vaillant.cz](http://www.vaillant.cz).

### 2 DE, Deutschland

– Germany –

#### 2.1 Kundendienst

Auftragsannahme Vaillant Kundendienst: 02191 5767901

### 3 ES, España

– Spain –

#### 3.1 Servicio Técnico Oficial Vaillant

Vaillant dispone de una amplia y completa red de Servicios Técnicos Oficiales distribuidos en toda la geografía española que aseguran la atención de todos los productos Vaillant siempre que lo necesite.

Además, los Servicios Técnicos Oficiales de Vaillant son mucho más:

- Perfectos concededores de nuestros productos, entrenados continuamente para resolver las incidencias en nuestros aparatos con la máxima eficiencia.
- Gestores de la garantía de su producto.
- Garantes de piezas originales.
- Consejeros energéticos: le ayudan a regular su aparato de manera óptima, buscando el máximo rendimiento y el mayor ahorro en el consumo.
- Cuidadores dedicados a mantener su aparato y alargar la vida del mismo, para que usted cuente siempre con el confort en su hogar y con la tranquilidad de saber que su aparato funciona correctamente.

Por su seguridad, exija siempre la correspondiente acreditación que Vaillant proporciona a cada técnico al personarse en su domicilio.

Localice su Servicio Técnico Oficial en el teléfono 902 43 42 44 o en nuestra web [www.serviciotecnicooficial.vaillant.es](http://www.serviciotecnicooficial.vaillant.es).

### 4 FR, France

– France –

#### 4.1 Service après-vente

Les coordonnées de notre service après-vente sont indiquées au verso ou sur le site [www.vaillant.fr](http://www.vaillant.fr).

### 5 HU, Magyarország

– Hungary –

#### 5.1 Vevőszolgálat

Javítási és felszerelési tanácsért forduljon a Vaillant központi képviselőtételhez, amely saját márkaszervizzel és szerződött Vaillant Partnerhálózattal rendelkezik. Megszűnik a gyári garancia, ha a készüléken nem a Vaillant Márkaszerviz vagy a javításra feljogosított Vaillant Partnerszerviz végzett munkát, illetve ha a készülékbe nem eredeti Vaillant alkatrészeket építettek be!

### 6 IT, Italia

– Italy –

#### 6.1 Servizio di assistenza Italia

I Centri di Assistenza ufficiali Vaillant sono formati da tecnici qualificati e sono istruiti direttamente da Vaillant sui prodotti.

I Centri di Assistenza ufficiali Vaillant utilizzano inoltre solo ricambi originali.

Contatti il Centro di Assistenza ufficiale Vaillant più vicino chiamando il numero verde 800-088766 oppure consultando il sito [www.vaillant.it](http://www.vaillant.it)

### 7 PL, Polska

– Poland –

#### 7.1 Serwis

W przypadku pytań dotyczących instalacji urządzenia lub spraw serwisowych, prosimy o kontakt z Infolinią Vaillant.

Infolinia: 0801 804444

### 8 PT, Portugal

– Portugal –

## 9 RO, România

### 8.1 Serviço de apoio ao cliente

Pode encontrar os dados de contacto para o nosso serviço de apoio ao cliente por baixo do endereço indicado no verso ou em [www.vaillant.pt](http://www.vaillant.pt).

## 9 RO, România

– Romania –

### 9.1 Firma de service

#### Vaillant Group România

Soseaua Bucuresti Nord nr. 10 incinta Global City Business Park, Cladirea O21, parter si etaj 1

077190 Voluntari jud. Ilfov

Tel. +40 (0) 21 209 8888

Fax +40 (0) 21 232 2273

[office@vaillant.com.ro](mailto:office@vaillant.com.ro)

[www.vaillant.com.ro](http://www.vaillant.com.ro)

E-Mail: [office@vaillant.com.ro](mailto:office@vaillant.com.ro)

Internet: <http://www.vaillant.com.ro>

## 10 RU, Россия

– Russia –

### 10.1 Сервисная служба

По вопросам ремонта и обслуживания оборудования Vaillant в гарантийный и послегарантийный период Вы можете обратиться в авторизованные сервисные центры Вашего региона по телефону 8 800 333 45 44. Смотрите также информацию на сайте [www.vaillant.ru](http://www.vaillant.ru).

## 11 TR, Türkiye

– Turkey –

### 11.1 Müşteri İletişim Merkezi

Müşteri Hizmetleri: 0850 2222888

Internet: <http://www.vaillant.com.tr>

## 12 Supplier

### 12.1 CZ

#### Vaillant Group Czech s. r. o.

Chrášťany 188

CZ-25219 Praha-západ

Telefon 2 81028011

Telefax 2 57950917

[vaillant@vaillant.cz](mailto:vaillant@vaillant.cz)

[www.vaillant.cz](http://www.vaillant.cz)

### 12.2 DE

#### Vaillant Deutschland GmbH & Co.KG

Berghauser Str. 40

D-42859 Remscheid

Telefon 02191 18 0

Telefax 02191 18 2810

Auftragsannahme Vaillant Kundendienst 02191 5767901

[info@vaillant.de](mailto:info@vaillant.de)

[www.vaillant.de](http://www.vaillant.de)

### 12.3 ES

#### Vaillant S. L.

##### Atención al cliente

Pol. Industrial Apartado 1.143

C/La Granja, 26

28108 Alcobendas (Madrid)

Teléfono 9 02116819

Fax 9 16615197

[www.vaillant.es](http://www.vaillant.es)

### 12.4 FR

#### SDECC SAS (une société de Vaillant Group en France)

SAS au capital de 19 800 000 euros - RCS Créteil 312 574 346

Siège social: 8 Avenue Pablo Picasso

94120 Fontenay-sous-Bois

Téléphone 01 4974 1111

Fax 01 4876 8932

[www.vaillant.fr](http://www.vaillant.fr)

### 12.5 HU

#### Vaillant Saunier Duval Kft.

Office Campus Irodaház

A épület, II. emelet

1097 Budapest

Gubacsi út 6.

Tel +36 1 464 7800

Telefax +36 1 464 7801

[vaillant@vaillant.hu](mailto:vaillant@vaillant.hu)

[www.vaillant.hu](http://www.vaillant.hu)

### 12.6 IT

#### Vaillant Group Italia S.p.A.

Via Benigno Crespi 70

20159 Milano

Tel. +39 02 697 121

Fax +39 02 697 12500

Assistenza clienti 800 088 766

[info.italia@vaillantgroup.it](mailto:info.italia@vaillantgroup.it)

[www.vaillant.it](http://www.vaillant.it)

### 12.7 PL

#### **Vaillant Saunier Duval Sp. z.o.o.**

Al. Krakowska 106  
02-256 Warszawa  
Tel. 022 3230100  
Fax 022 3230113  
Infolinia 0801 804444  
vaillant@vaillant.pl  
www.vaillant.pl

### 12.8 PT

#### **Vaillant Group International GmbH**

Berghauser Strasse 40  
42859 Remscheid  
Tel. +492191 18 0  
www.vaillant.info

### 12.9 RO

#### **Vaillant Group România**

Soseaua Bucuresti Nord nr. 10 incinta Global City Business  
Park, Cladirea O21, parter si etaj 1  
077190 Voluntari jud. Ilfov  
Tel. +40 (0) 21 209 8888  
Fax +40 (0) 21 232 2273  
office@vaillant.com.ro  
www.vaillant.com.ro

### 12.10 RU

#### **ООО «Вайлант Груп Рус», Россия**

143421 Московская область – Красногорский район  
26-й км автодороги «Балтия», бизнес-центр «Рига Ленд»  
Строение 3, 3-й подъезд, 5-й этаж  
Тел. +7 495 788 4544  
Факс +7 495 788 4565  
Техническая поддержка для специалистов +7  
495 921 4544 (круглосуточно)  
info@vaillant.ru  
www.vaillant.ru  
вайлант.рф

### 12.11 TR

#### **Vaillant Isı Sanayi ve Ticaret Ltd. Şti.**

Atatürk Mahallesi Meriç Caddesi No: 1/4  
34758 / Ataşehir – İstanbul  
Tel. 0216 558 8000  
Fax 0216 462 3424  
Müşteri Hizmetleri 0850 2222888  
vaillant@vaillant.com.tr  
www.vaillant.com.tr







0020294285\_00

0020294285\_00 ■ 02.05.2019

© These instructions, or parts thereof, are protected by copyright and may be reproduced or distributed only with the manufacturer's written consent.