

# Installationsanleitung

## Gasanschlusset

ecoTEC, atmoTEC

DE

### Herausgeber/Hersteller

#### Vaillant GmbH

Berghauser Str. 40 ■ D-42859 Remscheid  
Tel. +492191 18 0 ■ Fax +492191 18 2810  
info@vaillant.de ■ www.vaillant.de





---

## Ihr Online-Fachhändler für:

---



- Kostenlose und individuelle Beratung
- Hochwertige Produkte
- Kostenloser und schneller Versand

- TOP Bewertungen
- Exzellerter Kundenservice
- Über 20 Jahre Erfahrung



**E-Mail: [info@unidomo.de](mailto:info@unidomo.de) | Tel.: 04621 - 30 60 89 0 | [www.unidomo.de](http://www.unidomo.de)**

# 1 Sicherheit

## 1 Sicherheit

### 1.1 Handlungsbezogene Warnhinweise

#### Klassifizierung der handlungsbezogenen Warnhinweise

Die handlungsbezogenen Warnhinweise sind wie folgt mit Warnzeichen und Signalwörtern hinsichtlich der Schwere der möglichen Gefahr abgestuft:

#### Warnzeichen und Signalwörter



##### **Gefahr!**

Unmittelbare Lebensgefahr oder Gefahr schwerer Personenschäden



##### **Gefahr!**

Lebensgefahr durch Stromschlag



##### **Warnung!**

Gefahr leichter Personenschäden



##### **Vorsicht!**

Risiko von Sachschäden oder Schäden für die Umwelt

### 1.2 Bestimmungsgemäße Verwendung

Bei unsachgemäßer oder nicht bestimmungsgemäßer Verwendung können Gefahren für Leib und Leben des Benutzers oder Dritter bzw. Beeinträchtigungen des Produkts und anderer Sachwerte entstehen.

Bei diesem Produkt handelt es sich um ein Anschlusset zur Verbindung des Gasanschlusses mit einem Gasabsperrhahn (nicht im Lieferumfang) an einen der folgenden Wärmeerzeuger:

#### **ecoTEC**

- VC 146/5-5
- VC 156/5-7
- VC 206/5-5
- VC 216/5-7
- VC 246/5-7
- VC 266/5-5
- VC 276/5-7
- VC 306/5-5
- VC 326/5-7
- VCW 206/5-5
- VCW 266/5-5
- VCW 266/5-7

#### **atmoTEC**

- VC 104/4-7

- VCW 194/4-5A
- VCW 204/4-7A
- VCW 244/4-5
- VCW 254/4-7A

Das Anschlusset mit Pressverbindungen und Gasverbindungsrohr aus Edelstahl, Material Nummer 1.4401 gemäß DIN EN 10088, DVGW Arbeitsblatt GW 541, ist für die Verwendung mit Gasen gemäß DVGW Arbeitsblatt G 260 in Gasinstallationen nach DVGW-TRGI 2008 (DVGW Arbeitsblatt G 600) / DVFG-TRF 2012 vorgesehen. Das Anschlusset ist für die Verwendung von Flüssiggas gemäß DVGW Arbeitsblatt G 5614 getestet.

Die bestimmungsgemäße Verwendung beinhaltet:

- das Beachten der beiliegenden Betriebs-, Installations- und Wartungsanleitungen des Produkts sowie aller weiteren Komponenten der Anlage
- die Installation und Montage entsprechend der Produkt- und Systemzulassung
- die Einhaltung aller in den Anleitungen aufgeführten Inspektions- und Wartungsbedingungen.

Eine andere Verwendung als die in der vorliegenden Anleitung beschriebene oder eine Verwendung, die über die hier beschriebene hinausgeht, gilt als nicht bestimmungsgemäß. Nicht bestimmungsgemäß ist auch jede unmittelbare kommerzielle und industrielle Verwendung.

#### **Achtung!**

Jede missbräuchliche Verwendung ist untersagt.

### 1.3 Allgemeine Sicherheitshinweise

#### 1.3.1 Gefahr durch unzureichende Qualifikation

Folgende Arbeiten dürfen nur Fachhandwerker durchführen, die hinreichend dafür qualifiziert sind:

- Montage
- Demontage
- Installation
- Inbetriebnahme
- Inspektion und Wartung



- Reparatur
- Außerbetriebnahme
- ▶ Gehen Sie gemäß dem aktuellen Stand der Technik vor.

### 1.3.2 Lebensgefahr durch austretendes Gas

Bei Gasgeruch in Gebäuden:

- ▶ Meiden Sie Räume mit Gasgeruch.
- ▶ Wenn möglich, öffnen Sie Türen und Fenster weit und sorgen Sie für Durchzug.
- ▶ Vermeiden Sie offene Flammen (z. B. Feuerzeug, Streichholz).
- ▶ Rauchen Sie nicht.
- ▶ Betätigen Sie keine elektrischen Schalter, keine Netzstecker, keine Klingeln, keine Telefone und andere Sprechanlagen im Gebäude.
- ▶ Schließen Sie die Gaszähler-Absperreinrichtung oder die Hauptabsperreinrichtung.
- ▶ Wenn möglich, schließen Sie den Gasabsperrhahn am Produkt.
- ▶ Warnen Sie die Hausbewohner durch Rufen oder Klopfen.
- ▶ Verlassen Sie unverzüglich das Gebäude und verhindern Sie das Betreten durch Dritte.
- ▶ Alarmieren Sie Polizei und Feuerwehr, sobald Sie außerhalb des Gebäudes sind.
- ▶ Benachrichtigen Sie den Bereitschaftsdienst des Gasversorgungsunternehmens von einem Telefonanschluss außerhalb des Gebäudes.

### 1.3.3 Lebensgefahr durch Undichtigkeiten bei Installation unter Erdgleiche

Flüssiggas sammelt sich am Erdboden. Wenn das Produkt unter Erdgleiche installiert wird, dann können bei Undichtigkeiten Ansammlungen von Flüssiggas entstehen. In diesem Fall besteht Explosionsgefahr.

- ▶ Stellen Sie sicher, dass Flüssiggas keinesfalls aus dem Produkt und der Gasleitung entweichen kann.

### 1.3.4 Lebensgefahr durch explosive und entflammbare Stoffe

- ▶ Verwenden Sie das Produkt nicht in Lagerräumen mit explosiven oder entflammbaren Stoffen (z. B. Benzin, Papier, Farben).

### 1.3.5 Risiko einer Gasvergiftung oder Gasexplosion durch undichte Gaswege

- ▶ Führen Sie die Montage nur durch, wenn Sie ein Fachhandwerker sind.

### 1.3.6 Lebensgefahr durch fehlende Sicherheitseinrichtungen

Die in diesem Dokument enthaltenen Schemata zeigen nicht alle für eine fachgerechte Installation notwendigen Sicherheitseinrichtungen.

- ▶ Installieren Sie die notwendigen Sicherheitseinrichtungen in der Anlage.
- ▶ Beachten Sie die einschlägigen nationalen und internationalen Gesetze, Normen und Richtlinien.

### 1.3.7 Risiko eines Sachschadens durch ungeeignetes Werkzeug

- ▶ Verwenden Sie fachgerechtes Werkzeug.

### 1.4 Vorschriften (Richtlinien, Gesetze, Normen)

- ▶ Beachten Sie die nationalen Vorschriften, Normen, Richtlinien, Verordnungen und Gesetze.



## 2 Hinweise zur Dokumentation

### 2 Hinweise zur Dokumentation

#### 2.1 Mitgeltende Unterlagen beachten

- ▶ Beachten Sie unbedingt alle Betriebs- und Installationsanleitungen, die Komponenten der Anlage beiliegen.

#### 2.2 Unterlagen aufbewahren

- ▶ Geben Sie diese Anleitung sowie alle mitgeltenden Unterlagen an den Anlagenbetreiber weiter.

#### 2.3 Gültigkeit der Anleitung

Die vorliegende Anleitung gilt ausschließlich für:

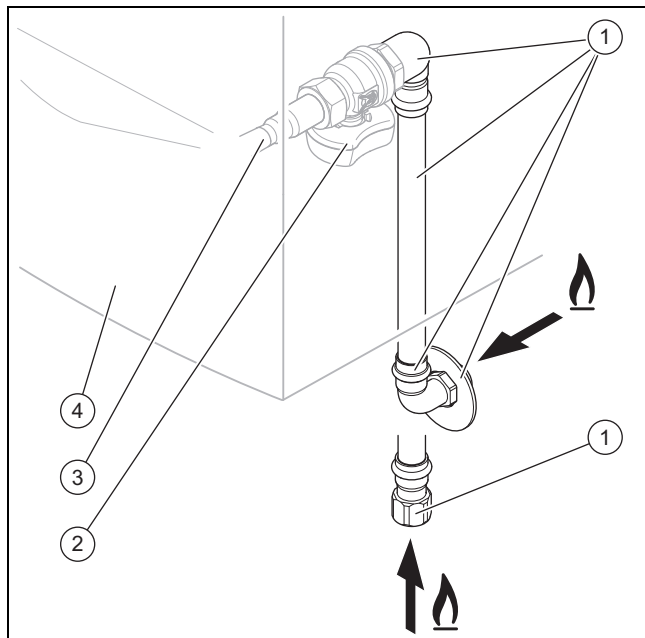
##### Produkt - Artikelnummer

Gasanschlusset

0020235551

## 3 Produktbeschreibung

### 3.1 Funktionsschema Gasanschluss Wärmeerzeuger mit Gasanschlusset



- |   |   |
|---|---|
| 1 Gasanschlusset mit 2 Optionen der Verbindung zum Gasanschluss | 3 Gasanschluss am Wärmeerzeuger (nicht im Lieferumfang) |
| 2 Gasabsperrhahn (nicht im Lieferumfang)                        | 4 Wärmeerzeuger (nicht im Lieferumfang)                 |

### 3.2 CE-Kennzeichnung

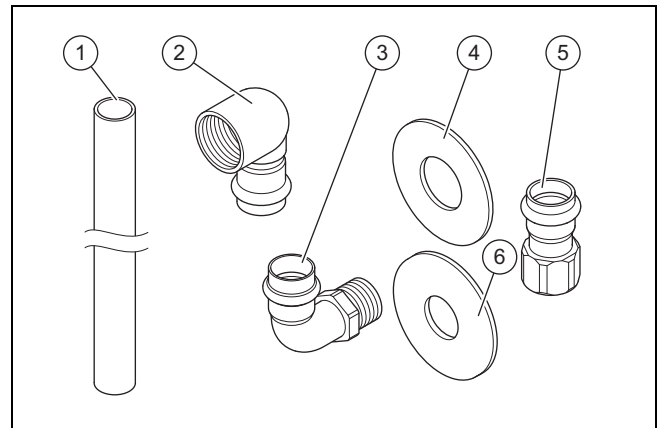


Mit der CE-Kennzeichnung wird dokumentiert, dass die Produkte gemäß dem Typenschild die grundlegenden Anforderungen der einschlägigen Richtlinien erfüllen.

Die Konformitätserklärung kann beim Hersteller eingesehen werden.

## 4 Montage

### 4.1 Lieferumfang prüfen



- |  |  |
|--|--|
| 1 Gasverbindungsrohr<br>Ø 18 mm und Länge<br>144 mm                          | 4 Rosette für Anschlussbogen   |
| 2 Anschlussbogen mit<br>Innengewinde 3/4 " und<br>Pressverbindung<br>Ø 18 mm | 5 Anschlussstück mit<br>Innengewinde 1/2 " und<br>Pressverbindung<br>Ø 18 mm |
| 3 Anschlussbogen mit<br>Außengewinde 1/2 " und<br>Pressverbindung<br>Ø 18 mm | 6 Rosette für Anschlussbogen<br>1/2 "  |

- ▶ Prüfen Sie den Lieferumfang auf Vollständigkeit und Unversehrtheit.

### 4.2 Montage

- ▶ Montieren Sie den Wärmeerzeuger entsprechend der zugehörigen Installationsanleitung.

## 5 Installation



### Vorsicht!

#### Risiko eines Sachschadens durch Rückstände in den Rohrleitungen!

Schweißrückstände, Dichtungsreste, Schmutz oder andere Rückstände in den Rohrleitungen können das Produkt beschädigen.

- ▶ Spülen Sie die Heizungsanlage gründlich durch, bevor Sie das Produkt installieren.

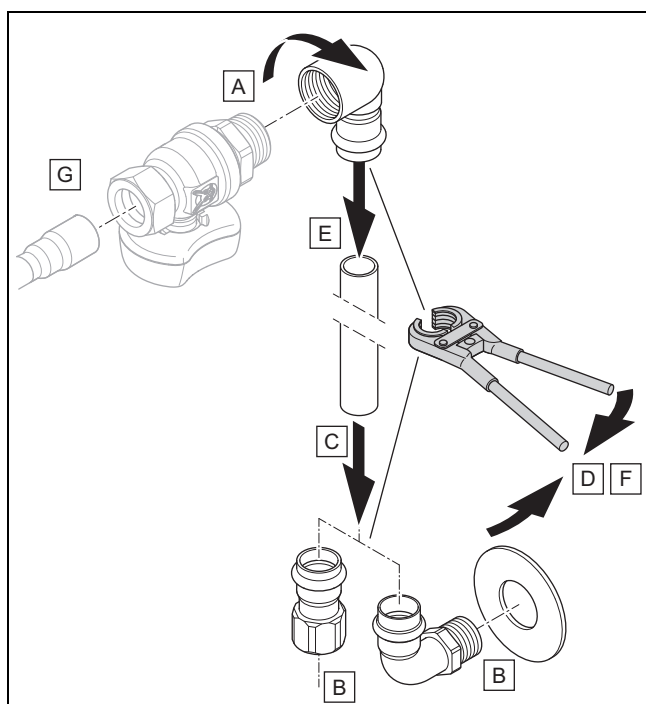


### Vorsicht!

#### Risiko eines Sachschadens durch Veränderungen an bereits angeschlossenen Rohren!

- ▶ Verformen Sie Anschlussrohre nur, solange sie noch nicht am Produkt angeschlossen sind.

1. Schließen Sie die Gaszähler-Absperreinrichtung oder die Hauptabsperreinrichtung für Gas am Hausanschluss.
2. Beseitigen Sie Rückstände aus der Gasleitung, indem Sie die Gasleitung vorab durchblasen.
3. Bereiten Sie das Gasverbindungsrohr mit bedarfsgerechter Länge vor.



4. Beachten Sie die Angaben in der Installationsanleitung des Gasabsperrhahns.
5. Schließen Sie das Gasanschlusset wie dargestellt nach den anerkannten Regeln der Technik an:
  - an den Gasanschluss
  - an einen geeigneten Gasabsperrhahn
6. Entlüften Sie die Gasleitung vor Inbetriebnahme.
7. Vervollständigen Sie die Installation des Wärmeerzeugers wie in der entsprechenden Installationsanleitung beschrieben.

## 6 Gasleitung auf Dichtheit prüfen

- ▶ Prüfen Sie die gesamte Gasleitung fachgerecht auf Dichtheit.

## 7 Inbetriebnahme

- ▶ Beachten Sie die Hinweise zur Inbetriebnahme in der Installationsanleitung des Wärmeerzeugers und des Gasabsperrhahns.

## 8 Übergabe an den Betreiber

- ▶ Übergeben Sie dem Betreiber die Installationsanleitung zur Aufbewahrung.

## 9 Recycling und Entsorgung

### Verpackung entsorgen

- ▶ Entsorgen Sie die Verpackung ordnungsgemäß.
- ▶ Beachten Sie alle relevanten Vorschriften.

## 10 Garantie

Herstellergarantie gewähren wir nur bei Installation durch einen anerkannten Fachhandwerksbetrieb.

Dem Eigentümer des Geräts räumen wir diese Herstellergarantie entsprechend den Vaillant Garantiebedingungen ein. Garantiarbeiten werden grundsätzlich nur von unserem Kundendienst ausgeführt. Wir können Ihnen daher etwaige Kosten, die Ihnen bei der Durchführung von Arbeiten an dem Gerät während der Garantiezeit entstehen, nur dann erstatten, falls wir Ihnen einen entsprechenden Auftrag erteilt haben und es sich um einen Garantiefall handelt.

## 11 Kundendienst

Auftragsannahme Vaillant Kundendienst: 02191 5767901

## Anhang

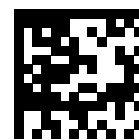
### Anhang

#### A Technische Daten

<b>Produktbezeichnung</b>	Gasanschlusset 0020235551
<b>Druckbereich (MOP 5 - maximal operating pressure; Druckklasse nach DIN EN 331)</b>	0 ... 0,5 MPa (0 ... 5,0 bar)
<b>Temperaturbereich (MOT - maximal operating tempera- ture; Temperaturklasse nach DIN EN 331)</b>	0 ... 60 °C
<b>Rohrart</b>	Ø 18 mm Edelstahlrohr
<b>Schub- und Zugfestigkeit</b>	nein
<b>Beweglichkeit</b>	nein
<b>Ein- oder mehrmalige Ver- wendbarkeit</b>	einmalige Verwendung
<b>Verwendung von Gas</b>	Verwendung von Gas nach DVGW-Arbeitsblatt G 260 und Flüssiggas nach DVGW Arbeitsblatt G 5614







0020235562\_01

0020235562\_01 ■ 30.07.2018

#### **Lieferant**

##### **Vaillant Deutschland GmbH & Co.KG**

Berghauser Str. 40 ■ D-42859 Remscheid

Telefon 02191 18 0 ■ Telefax 02191 18 2810

Auftragsannahme Vaillant Kundendienst 02191 5767901

info@vaillant.de ■ www.vaillant.de

© Diese Anleitungen, oder Teile davon, sind urheberrechtlich geschützt und dürfen nur mit schriftlicher Zustimmung des Herstellers vervielfältigt oder verbreitet werden.

Technische Änderungen vorbehalten.