

Für den Fachhandwerker

Montageanleitung



VAZ H600/1

DE, AT, CHde

Herausgeber/Hersteller
Vaillant GmbH

Berghauser Str. 40 ■ D-42859 Remscheid
Telefon 021 91 18-0 ■ Telefax 021 91 18-28 10
info@vaillant.de ■ www.vaillant.de

 **Vaillant**



Ihr Online-Fachhändler für:



- Kostenlose und individuelle Beratung
- Hochwertige Produkte
- Kostenloser und schneller Versand

- TOP Bewertungen
- Exzellerter Kundenservice
- Über 20 Jahre Erfahrung



E-Mail: info@unidomo.de | Tel.: 04621 - 30 60 89 0 | www.unidomo.de

1 Sicherheit

1 Sicherheit

1.1 Handlungsbezogene Warnhinweise

Klassifizierung der handlungsbezogenen Warnhinweise

Die handlungsbezogenen Warnhinweise sind wie folgt mit Warnzeichen und Signalwörtern hinsichtlich der Schwere der möglichen Gefahr abgestuft:

Warnzeichen und Signalwörter



Gefahr!

unmittelbare Lebensgefahr oder Gefahr schwerer Personenschäden



Gefahr!

Lebensgefahr durch Stromschlag



Warnung!

Gefahr leichter Personenschäden



Vorsicht!

Risiko von Sachschäden oder Schäden für die Umwelt

1.2 Allgemeine Sicherheitshinweise

1.2.1 Autorisierter Fachhandwerker

Installation, Montage und Demontage, Inbetriebnahme, Wartung, Reparatur und Außerbetriebnahme von Vaillant Produkten und Zubehör dürfen nur autorisierte Fachhandwerker durchführen.



Hinweis

Jeder Fachhandwerker ist durch seine Ausbildung nur für spezifische Gewerke qualifiziert. Er darf Arbeiten an Geräten nur durchführen, wenn er über die geforderte Qualifikation verfügt.

Bei ihrer Arbeit müssen die Fachhandwerker alle einschlägigen Richtlinien, Normen, Gesetze und anderen Vorschriften beachten.

1.3 Lebensgefahr durch spannungsführende Anschlüsse

Bei Arbeiten im Schaltkasten des Heizgeräts besteht Lebensgefahr durch Stromschlag. An den Netzanschlussklemmen liegt auch bei ausgeschaltetem

Hauptschalter Dauerspannung an.

- ▶ Bevor Sie Arbeiten im Schaltkasten des Heizgeräts durchführen, schalten Sie den Hauptschalter ab.
- ▶ Trennen Sie das Heizgerät vom Stromnetz, indem Sie den Netzstecker ziehen oder das Heizgerät über eine Trennvorrichtung mit mindestens 3 mm Kontaktöffnung (z. B. Sicherungen oder Leistungsschalter) spannungsfrei schalten.
- ▶ Prüfen Sie das Heizgerät auf Spannungsfreiheit.
- ▶ Sichern Sie die Stromzufuhr gegen Wiedereinschalten.
- ▶ Öffnen Sie den Schaltkasten nur, wenn sich das Heizgerät im spannungslosen Zustand befindet.

1.4 Bestimmungsgemäße Verwendung

1.4.1 Stand der Technik

Bei unsachgemäßer oder nicht bestimmungsgemäßer Verwendung können Gefahren für Leib und Leben des Benutzers oder Dritter bzw. Beeinträchtigungen des Produkts und anderer Sachwerte entstehen.

1.4.2 Bestimmungsgemäße Verwendung

Das Frostschutzelement ist für die Montage in Wohnungslüftungsgerät recoVAIR VAR 150/4 L und VAR 150/4 R vorgesehen. Es dient zur Vorwärmung der Außenluft, um den Wärmetauscher des recoVAIR vor Frostschäden zu schützen. Es ist nicht zu Beheizung der Wohnräume vorgesehen.

1.4.3 Nicht bestimmungsgemäße Verwendung

Eine andere Verwendung als die in der vorliegenden Anleitung beschriebene oder eine Verwendung, die über die hier beschriebene hinausgeht, gilt als nicht bestimmungsgemäß. Nicht bestimmungsgemäß ist auch jede unmittelbare kommerzielle und industrielle Verwendung.

Achtung!

Jede missbräuchliche Verwendung ist untersagt.

2 Hinweise zur Dokumentation

2 Hinweise zur Dokumentation

2.1 Mitgeltende Unterlagen beachten

- Beachten Sie unbedingt alle Betriebs- und Installationsanleitungen der Geräte VAR 150/4 R bzw. VAR 150/4 L sowie aller Vaillant Zubehörteile.

2.2 Unterlagen aufbewahren

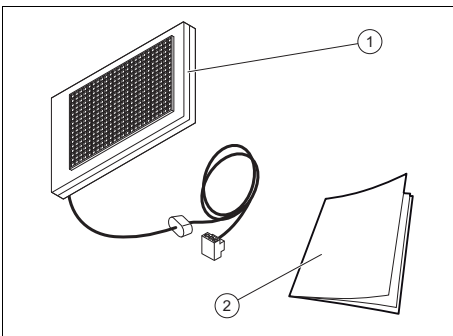
- Geben Sie diese Anleitung sowie alle mitgeltenden Unterlagen an den Anlagenbetreiber weiter.

2.3 Gültigkeit der Anleitung

- Diese Anleitung gilt für VAR 150/4 R und VAR 150/4 L. Gezeigt wird im Folgenden immer der VAR 150/4 R.

3 Lieferumfang

3.1 Lieferumfang



1 Frostschutzelement

2 Montageanleitung

4 Frostschutzelement einbauen

4.1 Frostschutzelement einbauen und anschließen



Gefahr!

Lebensgefahr durch spannungsführende Anschlüsse (230 V)!

Bei Arbeiten an spannungsführenden Anschlüssen (230 V) besteht Lebensgefahr durch Stromschlag.

- Schalten Sie die Stromzufuhr zum Produkt ab, bevor Sie Arbeiten durchführen.
- Sichern Sie die Stromzufuhr gegen Wiedereinschalten.
- Prüfen Sie die Anschlüsse auf Spannungsfreiheit.



Hinweis

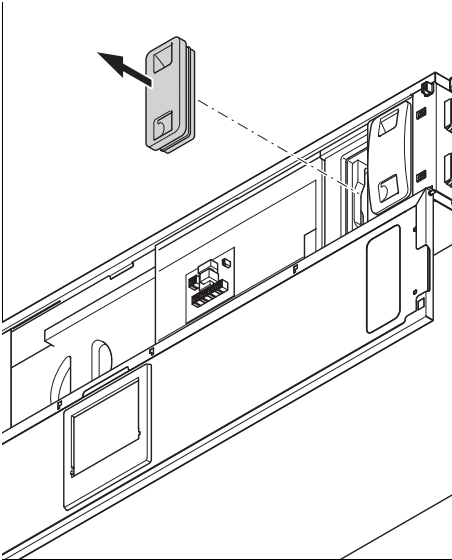
Beachten Sie die Betriebs- und Installationsanleitung des Gerätes für die Demontage der Abdeckung.



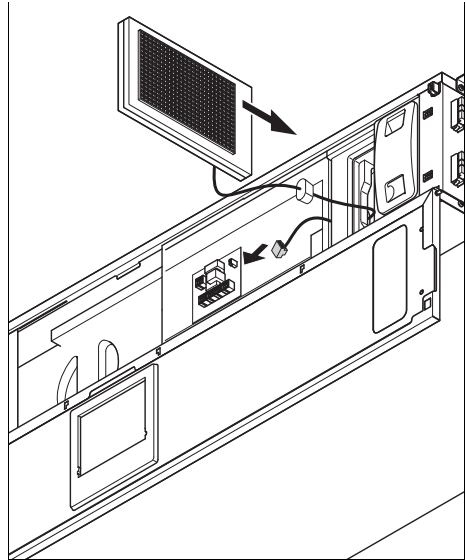
Hinweis

Bauen Sie das Frostschutzelement mit dem Schutzgitter nach außen ein.

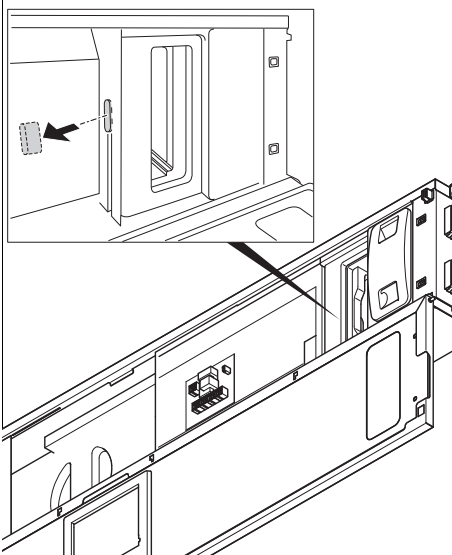
Frostschutzelement einbauen 4



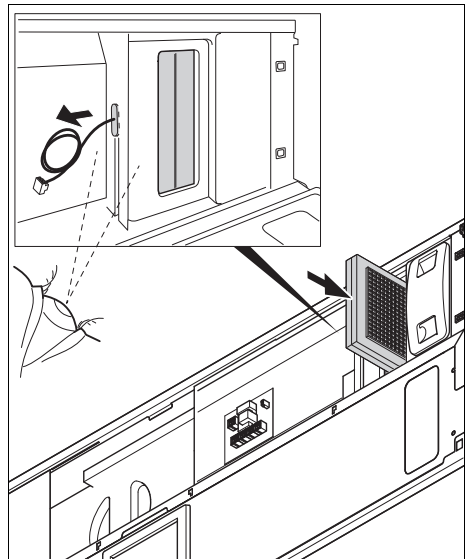
1. Demontieren Sie die Schacht-abdeckung.



3. Führen Sie das Anschlusskabel durch die Kabeleinführung in der Gerätewand seitlich heraus.



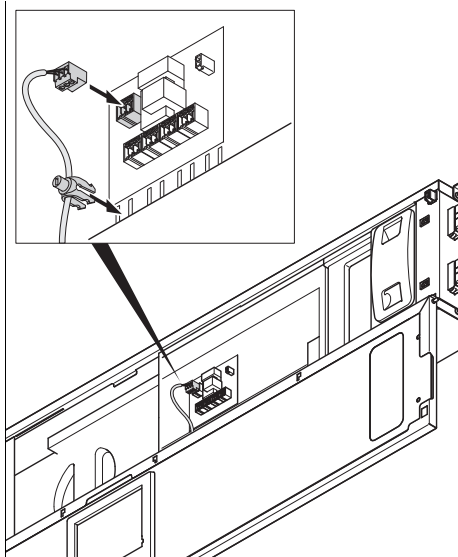
2. Drücken Sie den Isolierstopfen aus dem Kabeldurchlass heraus.



4. Schieben Sie das Frostschutzelement in den Einbauschacht.
5. Ziehen Sie das Anschlusskabel so weit heraus, dass der angespritzte Stopfen dicht in der Gerätewand sitzt.

5 Inbetriebnahme

- Verlegen Sie das Kabel bis zur Leiterplatte.



- Stecken Sie den Stecker auf den Steckplatz X3 der Leiterplatte.
- Montieren Sie das Gerät, wie in der Betriebs- und Installationsanleitung beschrieben.

5 Inbetriebnahme



Hinweis

Vor Inbetriebnahme des Gerätes muss dieses komplett montiert sein.

Wurde das Frostschutzelement vor der Erstinbetriebnahme eingebaut -> siehe Installations- und Wartungsanleitung des Gerätes.

Wurde das Frostschutzelement nach der Erstinbetriebnahme nachgerüstet, nehmen Sie die Inbetriebnahme über die Fachhandwerkerebene vor.



Vorsicht!

Beschädigungsgefahr durch unsachgemäße Handhabung.

Unsachgemäße Einstellungen können zu Schäden an der Heizungsanlage führen.

- Nehmen Sie nur Einstellungen in der Fachhandwerkerebene vor, wenn Sie dazu berechtigt sind.

Menü → Fachhandwerkerebene

- Sie können die Fachhandwerkerebene mit dem Code 17 aufrufen.
- Wenn Sie Code 17 aufgerufen haben, gehen Sie weiter mit: -> Konfiguration -> Frostschutzelement -> Auswahl "elektrisches Frostschutzelement" -> OK

6 Störungsbehebung



Hinweis

Beachten Sie die Übersicht der Fehlermeldungen in der Installations- und Wartungsanleitung des Gerätes.

Ist das Frostschutzelement nicht aktiv oder defekt erscheint der Fehlercode F.806.

Das Frostschutzelement ist mit einer zweistufigen Temperaturüberwachung ausgestattet.

Im ersten Schritt wird die Spannungsversorgung abgeschaltet, wenn eine Temperatur von 60 °C am Frostschutzelement erreicht wird. Dieser Temperaturwächter schaltet automatisch wieder ein, wenn die Temperatur um 15 K gefallen ist.

Falls die am Temperatur am Frostschutzelement 85 °C erreicht, schaltet ein Sicherheitstemperaturbegrenzer, der mit einer Wiedereinschaltperre ausgestattet ist, die Spannung ab. Zur Wiederinbetriebnahme

muss die Rückstelltaste manuell entriegelt werden.

6.1 Sicherheitstemperaturbegrenzer nach Abschaltung entriegeln

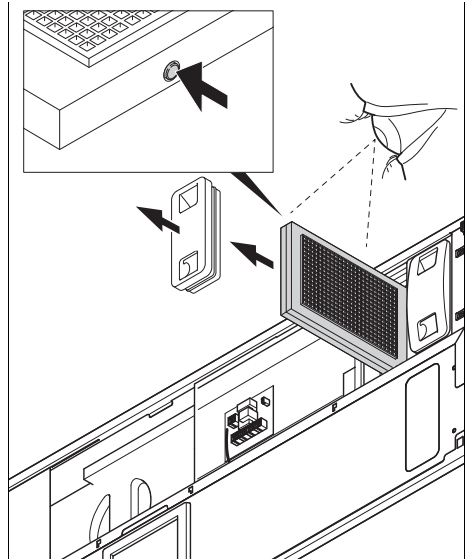


Gefahr!

Lebensgefahr durch spannungsführende Anschlüsse (230 V)!

Bei Arbeiten an spannungsführenden Anschlüssen (230 V) besteht Lebensgefahr durch Stromschlag.

- Schalten Sie die Stromzufuhr zum Produkt ab, bevor Sie Arbeiten durchführen.
- Sichern Sie die Stromzufuhr gegen Wiedereinschalten.
- Prüfen Sie die Anschlüsse auf Spannungsfreiheit.



Vorsicht!

Beschädigung des Gerätes durch Überhitzung.

Falls der Fehler, der zum Abschalten des Produktes geführt hat nicht beseitigt wird, kann es zu Schäden am Gerät kommen.

- Schalten Sie den Sicherheitstemperaturbegrenzer erst wieder ein, wenn die Fehlerursache, die zum Auslösen des Sicherheitstemperaturbegrenzers geführt hat, beseitigt ist.



Gefahr!

Verbrennungsgefahr durch heiße Oberfläche!

An heißen Oberflächen z. B. von Bauteilen besteht Verbrennungsgefahr.

- Arbeiten Sie erst dann an den Bauteilen, wenn diese abgekühlt sind.

7 Technische Daten

1. Ziehen Sie das Frostschutzelement heraus.
2. Identifizieren Sie den Fehler.
3. Beheben Sie den Fehler.
4. Entriegeln Sie den Sicherheits-temperaturbegrenzer **(1)**, indem Sie die Taste am Rahmen des Frostschutzelementes drücken.
5. Montieren Sie das Frostschutzelement wieder.
6. Nehmen Sie das Gerät, wie in der Installations- und Wartungsanleitung beschrieben, in Betrieb.

7 Technische Daten

	VAZ H600/1
Für Wohnungs- lüftungsgerät VAR ...	150
Nennspannung	230 V
Netzfrequenz	50 Hz
Elektrische Leistungs- aufnahme max.	600 W
Höhe	35 mm
Breite	167 mm
Tiefe	268 mm



0020193953_01 ■ 05.07.2017

Vaillant Deutschland GmbH & Co.KG

Berghäuser Str. 40 ■ D-42859 Remscheid
Telefon 021 91 18-0 ■ Telefax 021 91 18-28 10
Vaillant Werkskundendienst 02191 57 67 901
info@vaillant.de ■ www.vaillant.de

Vaillant Group Austria GmbH

Clemens-Holzmeister-Straße 6 ■ A-1100 Wien ■ Telefon 05 7050
Telefax 05 7050-1199 ■ www.vaillant.at ■ info@vaillant.at

Vaillant GmbH (Schweiz)

Riedstrasse 12 ■ Postfach 86 ■ CH-8953 Dietikon 1
Tel. 044 744 29-29 ■ Fax 044 744 29-28
Kundendienst Tel. 044 744 29-29 ■ Techn. Vertriebssupport 044 744 29-19
info@vaillant.ch ■ www.vaillant.ch