

Status²
14184006

Status² light
14184016

hansgrohe



Ihr Online-Fachhändler für:

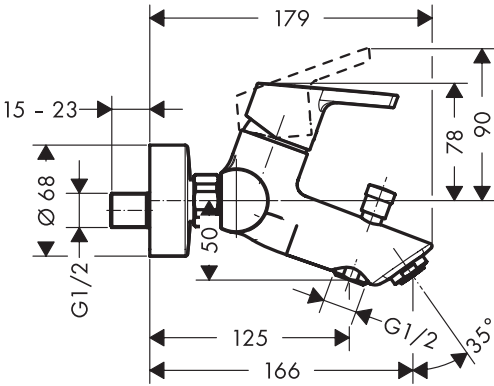
hansgrohe

- Kostenlose und individuelle Beratung
- Hochwertige Produkte
- Kostenloser und schneller Versand

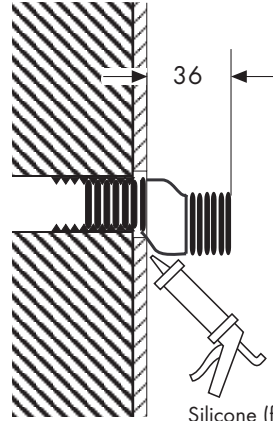
- TOP Bewertungen
- Exzelerter Kundenservice
- Über 20 Jahre Erfahrung



E-Mail: info@unidomo.de | Tel.: 04621 - 30 60 89 0 | www.unidomo.de



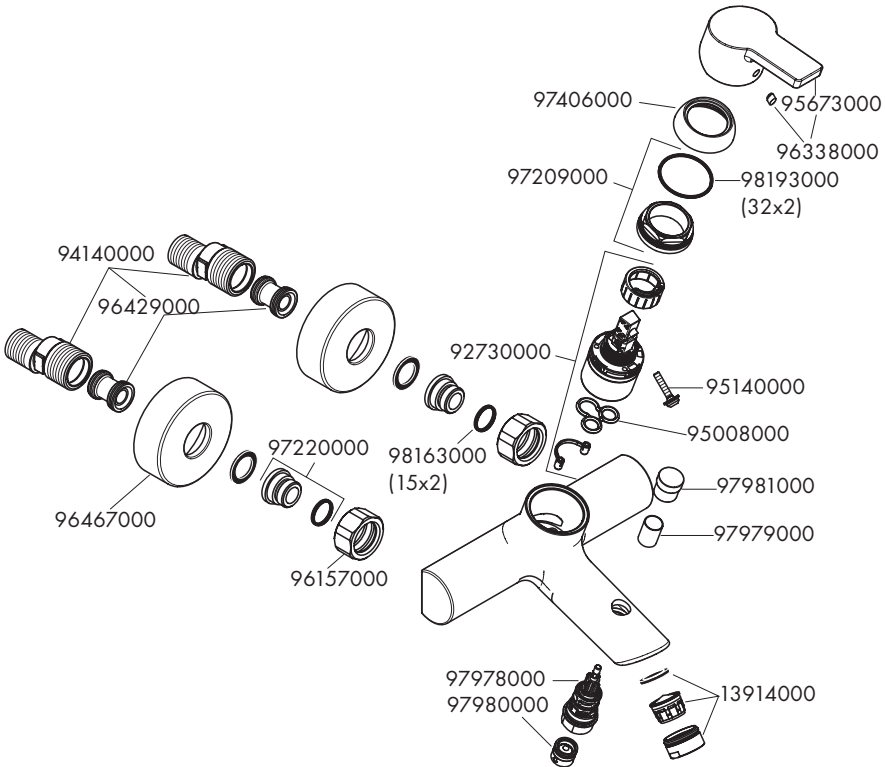
S-union
وصلة S



Silicone (free from acetic acid!)
سيليكون خالي من أسيد الأستيك

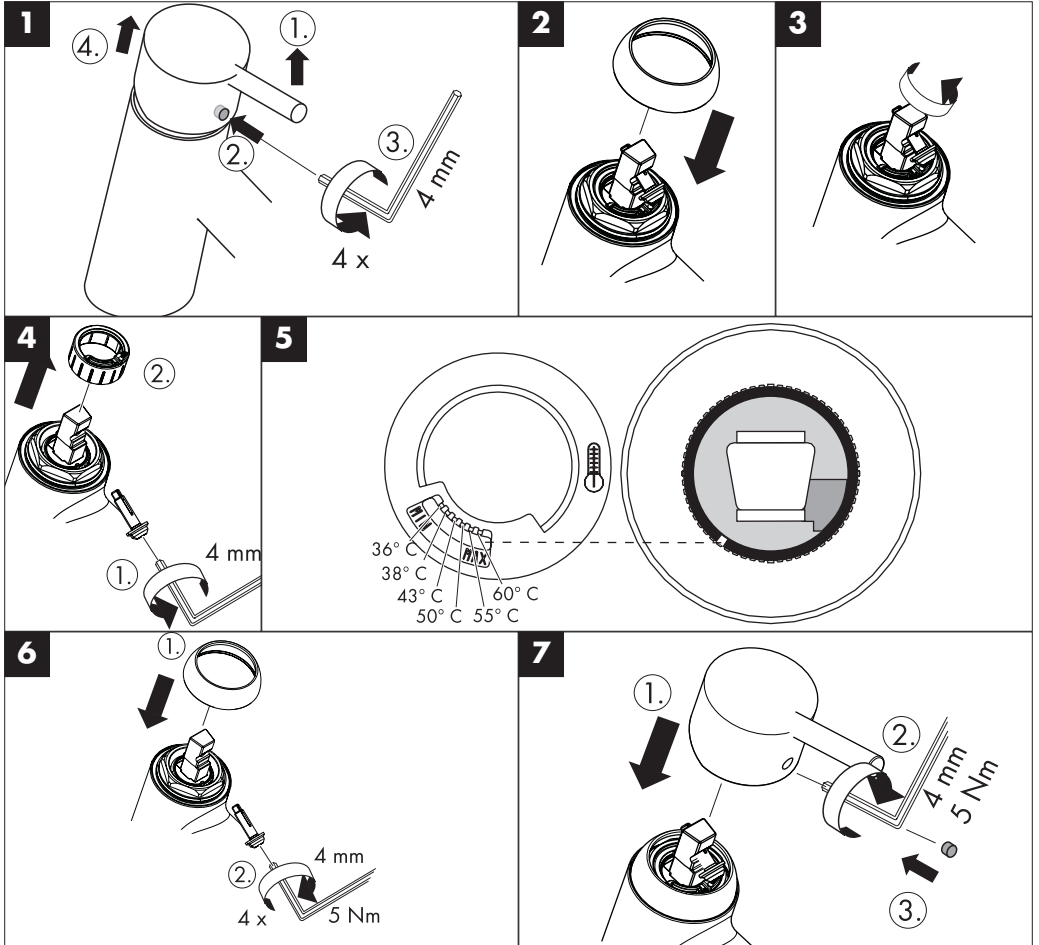
Spare parts

الأجزاء



محدد الماء الساخن: حرارة الماء الساخن، 60°م، حرارة الماء البارد، 10°م . ضغط الدفق 3 بار.

hot water limiter: hot water temperature 60°C, cold water temperature 10°C, flow rate 0,3 MPa



يمكن استخدام خلاطات هانزجر وهي مع سخانات تدفق الماء ذات التحكم الهيدروليكي و الحراري، مع ضغط تدفق لا يقل عن 0,15 ميجاباسكال.

لضبط محدد الماء الساخن في الخلاطات ذات المقبض الواحد، يرجى الرجوع إلى صفحة 3. ولا يلزم إجراء أي ضبط عند استخدام سخان مياه ذي تدفق مستمر.

تنبيه! يجب فحص صمامات عدم الرجوع مرة واحدة سنوياً.

التركيب

تنبيه! يجب تركيب الوصلة، وغمرها بالماء واختبارها وفقاً للمعايير السارية!

1. قم بدفع المياه خلال مواسير التغذية.
2. قم بتركيب وصلات الأنابيب على شكل حرف S وقم بضبطها.
3. اربط الخلاط بالورداًت.

يجب أن يكون تيار الماء الساخن والماء البارد متعادلين في الضغط.

التشغيل

يتم تنشيط الخلاط من خلال رفع مقبض الرافعة. التدوير إلى اليسار = ماء أكثر سخونة، والتدوير إلى اليمين = ماء أكثر برودة. يتحول تدفق المياه من الحوض إلى الدش من خلال سحب المقبض الدوار الموجود أعلى الصنبور. بعد إغلاق تدفق المياه، يعود الخلاط تلقائياً إلى وظيفة الحوض.

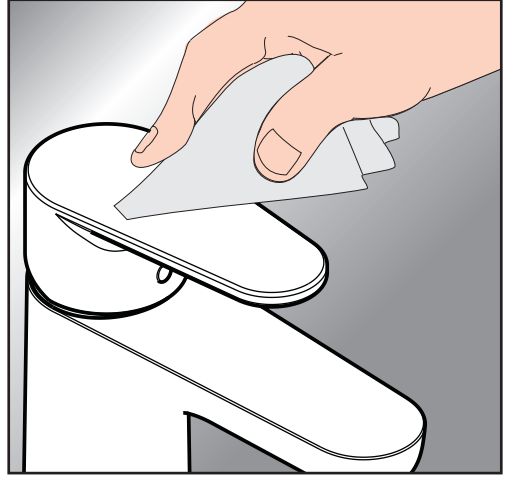
المواصفات الفنية

ضغط التشغيل: الحد الأقصى 1 ميجاباسكال
 ضغط التشغيل الموصى به: 0,5 – 0,1 ميجاباسكال
 ضغط الاختبار: 1,6 ميجاباسكال
 (1 ميجاباسكال = 10 بار = 147 PSI)
 درجة حرارة الماء الساخن: الحد الأقصى 80°C
 درجة الحرارة الموصى بها للماء الساخن: 65°C
 المسافة المركزية: 150 ± 12 mm
 الوصلات G ½": الماء البارد جهة اليمين - الماء الساخن جهة اليسار
 معدل التدفق عند ضغط 0,3 ميجاباسكال: تقريباً 22 لتر / الدقيقة
 خاصية عدم التدفق العكسي

العطل	السبب	العلاج والإصلاح
الماء غير كافٍ	سدادة مصفاة الدش متسخة	نظف سدادة المصفاة بين الدش والخرطوم
الخلاط ثقيل الحركة	صمام منع الرجوع ثابت ولا يتحرك	قم بتغيير صمام منع الرجوع
تساقط قطرات مياه من الخلاط	الخرطوشة تالفة، تراكم عليها الجير	قم بتغيير الخرطوشة
درجة حرارة الماء الساخن منخفضة للغاية	الخرطوشة تالفة	قم بتغيير الخرطوشة
السخان الفوري لا يعمل	محدد الماء الساخن مضبوط بشكل خاطيء	قم بضبط محدد الماء الساخن
	محدد التدفق غير مخلوع من الدش	انزع محدد التدفق من الدش
	الفلتر متسخ	قم بتنظيف / تغيير الفلتر
	صمام منع الرجوع ثابت ولا يتحرك	قم بتغيير صمام منع الرجوع

هام
قد تسبب مخلفات الصابون السائل ورغوة الشامبو وجلّ الدش بأضرار أيضاً. لذلك، احرص على تنظيف المنتجات جيّداً بالمياه بعد استخدامها.
يرجى الانتباه: إذا كان السطح الذي تنظفه متضرراً أصلاً، قد تسبب مواد التنظيف المزيد من الضرر.

يجب استبدال المنتجات المتضررة لتفادي الإصابات.
لا تغطي الكفالة التي تؤمنها الأضرار الناجمة عن سوء الاستخدام.



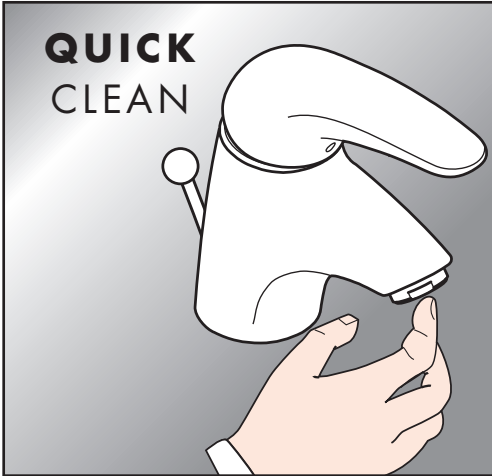
توصيات لتنظيف منتجات "هانسجروهي" Hansgrohe

إنّ منتجات الأدوات الصحيّة وحفّيات الخلاط الخاصة بالمطبخ والشّ مصنوعة من موادّ متنوّعة لتلبية حاجات السوق من حيث التصميم والوظيفة.

ومن أجل تفادي الأضرار والتصلّبات الناجمة عن عمليات التنظيف، من المهمّ أخذ بعض المعايير بعين الاعتبار.

يتوجّب اتّباع الإرشادات التالية لدى تنظيف الأدوات الصحيّة والدش:

- استخدام مواد التنظيف المخصّصة لهذا النوع من الإستعمالات تحديداً.
- عدم استخدام مواد التنظيف التي تحتوي على حمض الهيدروكلوريك، أو حمض الفورميك، أو محلول قلوي من الكلور، أو حمض الأستيك، ذلك لأنّها تسبّب أضراراً جسيمة.
- استعمال المنظفات التي تحتوي على الحامض الفوسفوري في بعض الحالات الاستثنائية فقط.
- لا يسمح بخلط مواد التنظيف عموماً.
- عدم استخدام مواد أو أدوات تنظيف لها تأثير كاشط، كمساحيق تنظيف غير مناسبة، ورقع إسفنجيّة، وقطع قماش من الألياف الميكروية.
- يجب اتّباع التعليمات المتوفّرة مع كلّ مادة تنظيف حرقيّاً.
- ينبغي استخدام الكميّة المناسبة من مادة التنظيف وللفترة المناسبة، على أن تفي هذه المادة بالحاجة وتكون مخصّصة للإستعمال الذي تقوم به.
- يساعد تنظيف المنتجات بشكل منتظم على مكافحة التكلّس وتجنّبه.
- في حال استخدام مستحضرات تنظيف مزوّدة ببخاخ، من المهمّ الحرص على وضع المادّة على قطعة قماش ناعمة أو على إسفنجيّة وليس على الأدوات الصحيّة مباشرة. إذ يمكن أن تتغلغل بعض القطرات داخلها عبر فتحات صغيرة، فتسبّب بأضرار جسيمة.
- بعد الإنهاء من التنظيف، ينبغي غسل المنتجات جيّداً بمياه نظيفة لإزالة مخلفات مادة التنظيف.
- عدم استخدام أدوات التنظيف على البخار، لأن الحرارة المرتفعة تلحق أضراراً بالمنتجات.



وباستخدام برنامج التنظيف "QuickClean" الذي يميّز بخاصية التنظيف الآلي، يمكن تنظيف وحدات دفع المياه من الجير عن طريق حكها برفق.

Assembly

Attention! The fitting must be installed, flushed and tested after the valid norms.

1. Flush through the supply pipes.
2. Mount the S - unions and align them.
3. Fasten the mixer with the washers.

Large differences in pressure between the hot and cold water supply should be balanced.

Operation

The mixer is actuated by lifting the lever head.

Swivel to the left = hot water,
swivel to the right = cold water.

The flow is changed from bath to shower function by pulling the knob at the upper side of the spout. After shutting off the water flow, the mixer returns automatically to the bath function.

Technical Data

Operating pressure:	max. 1 MPa
Recommended operating pressure:	0,1 - 0,5 MPa
Test pressure:	1,6 MPa
(1 MPa = 10 bars = 147 PSI)	
Hot water temperature:	max. 80° C
Recommended hot water temp.:	65° C
Centre distance:	150 ± 12 mm
Connections G 1/2:	cold right - hot left
Rate of flow 0,3 MPa:	approx. 22 l/min
anti-pollution function	

Hansgrohe single lever mixers can be used together with hydraulically and thermally controlled continuous flow heaters if the flow pressure is at least 0,15 MPa.

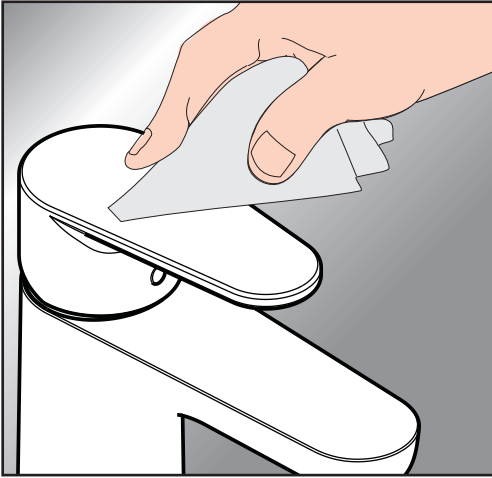
To adjust the hot water limiter on single lever mixers, please see page 3.

No adjustment is necessary when using a continuous flow water heater.

Attention!

The non return valve must be checked once a year.

Fault	Cause	Remedy
Insufficient water	- Shower filter seal dirty - Non return valve didn't move back	- Clean filter seal between shower and hose - Exchange non return valves
Mixer stiff	- Cartridge defective, calcified	- Exchange cartridge
Mixer dripping	- Cartridge defective	- Exchange cartridge
Hot water temperature too low	- Hot water limiter incorrectly set	- Set hot water limiter
Instantaneous heater didn't work	- Flow limiter in handshower isn't removed - Filter are dirty - Non return valve didn't move back	- Remove flow limiter - Clean the filter/exchange filter - Exchange non return valves



Cleaning Recommendation for Hansgrohe Products

Modern sanitary tapware, kitchen mixers and showers consist of very different materials to comply with the needs of the market with regard to design and functionality.

To avoid damage and reclamations, it is necessary to consider certain criteria when cleaning.

At the cleaning of the fittings and showers, in principle, it must be pointed out:

- Only use cleaning material which is explicitly provided for this type of application.
- Never use cleaning materials, which contain hydrochloric acid, formic acid, chlorine pale lye or acetic acid, as they cause considerable damage.
- Phosphorus acidic cleaners are only conditionally applicable.
- Mixing cleaning agents is not permitted, generally.
- Never use cleaning materials or appliances with an abrasive effect, such as unsuitable cleaning powders, sponge pads or micro fibre cloths.
- The instructions of the cleaning agent manufacturers have to be followed absolutely.
- Cleaning has to be carried out with a specified cleaner dosage, contact time, object-related and adapted to the needs.
- The building up of calcification has to be removed by cleaning regularly.
- When using spray cleaners, spray first onto a soft

cloth or sponge never directly onto the sanitary tapware, as drops could enter openings and gaps and cause damage.

- After cleaning rinse thoroughly with clean water to remove any cleaner residue.
- The use of steam cleaners is not permitted. The high temperatures can damage the products.

Important

Residues of liquid soaps, shampoos and shower foams can also cause damage, so rinse with clean water after using.

Please Note: If the surface is already damaged, the effect of cleaning materials will cause further damage.



Components with damaged surfaces must be exchanged, otherwise this could cause an injury.

Damage caused by improper treatment will not be covered by our guarantee.



The QuickClean cleaning function only needs a small manual rubover to remove the lime scale from the spray channels.

hansgrohe

DURAVIT EGYPT · 20 Salah Salem St. · Heliopolis-Cairo · Egypt
Service number 19219

8/2014
9.01376.71