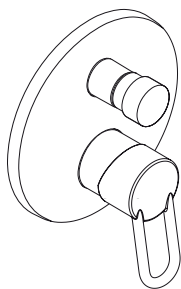
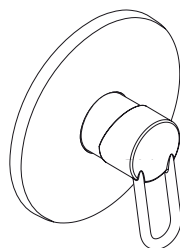


Montageanleitung



Talis C
33147000
33148000



Talis C
33166000

hansgrohe



Ihr Online-Fachhändler für:

hansgrohe

- Kostenlose und individuelle Beratung
- Hochwertige Produkte
- Kostenloser und schneller Versand

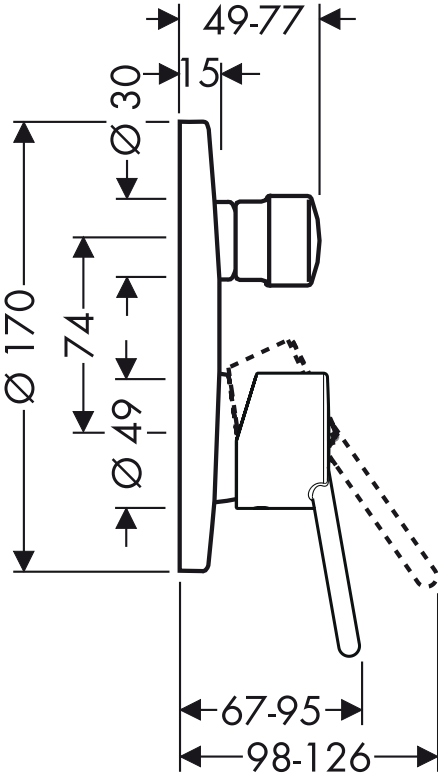
- TOP Bewertungen
- Exzelerter Kundenservice
- Über 20 Jahre Erfahrung



E-Mail: info@unidomo.de | Tel.: 04621 - 30 60 89 0 | www.unidomo.de

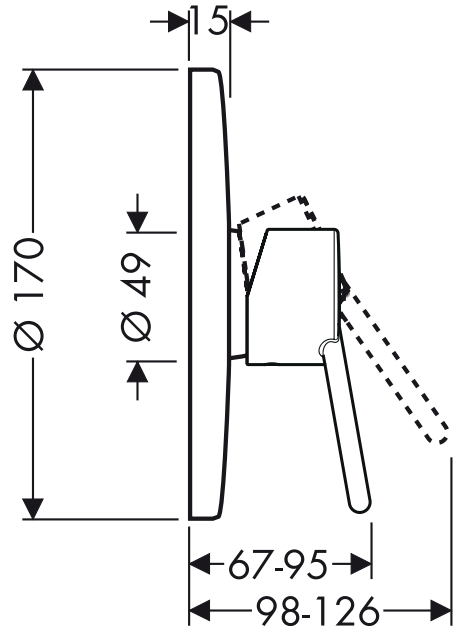
Talis C

33147000 / 33148000



Talis C

33166000



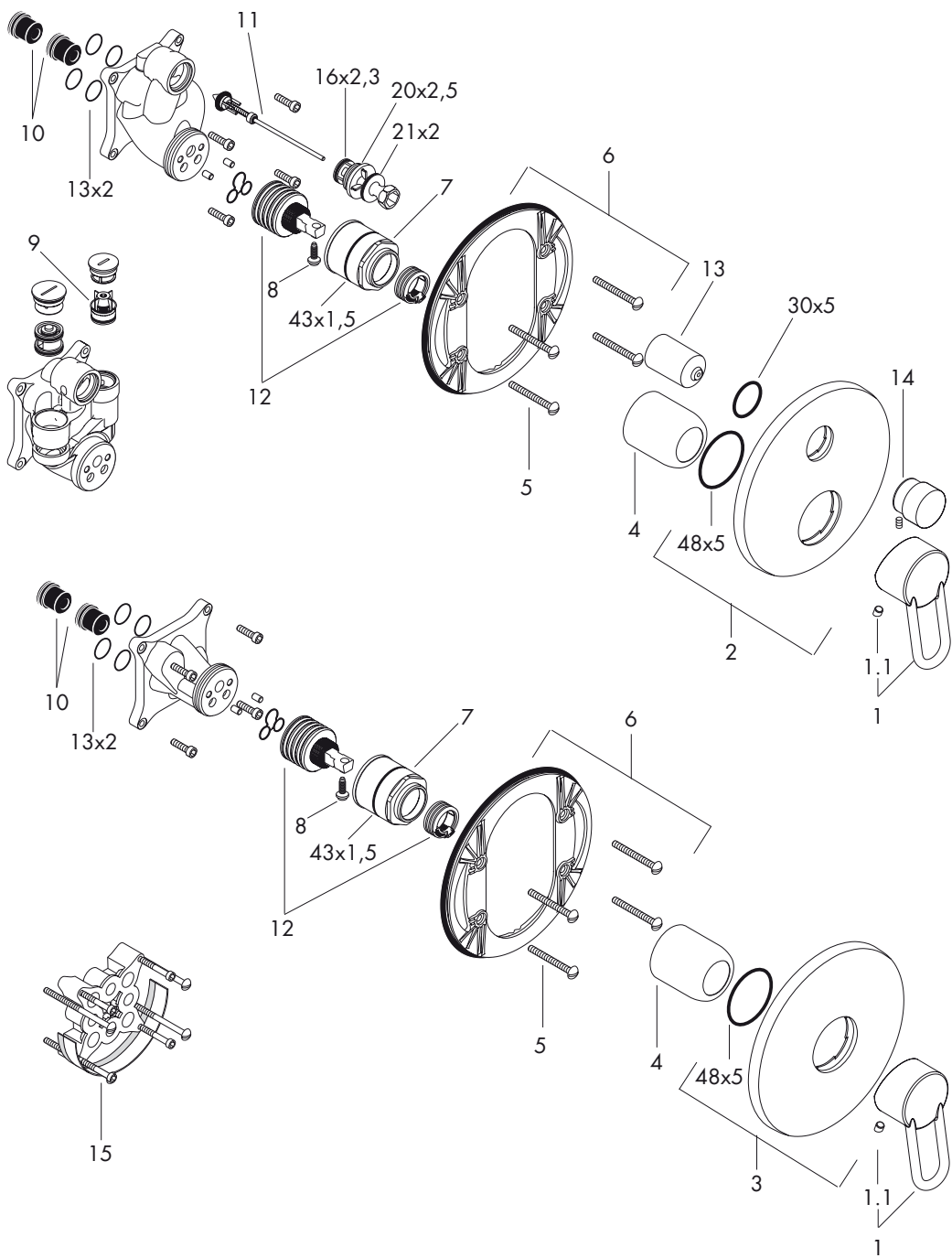
33148000

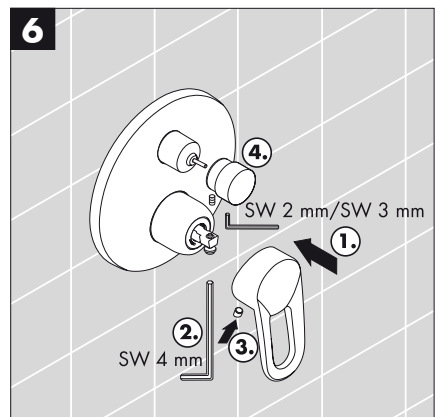
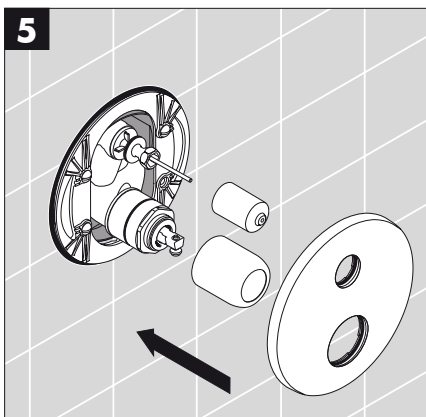
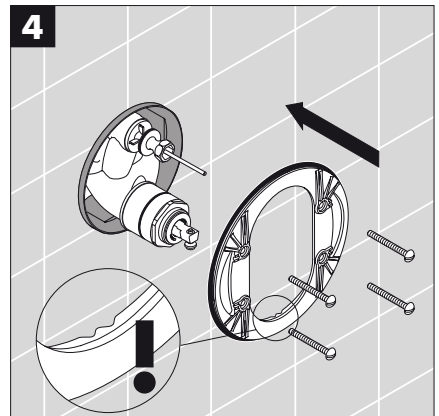
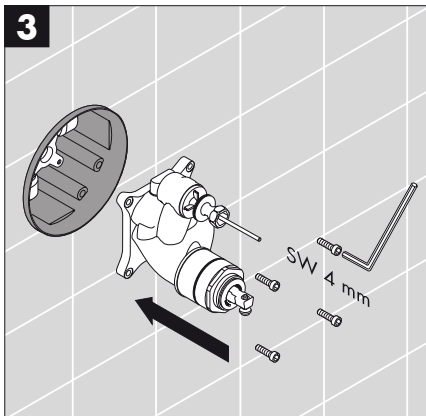
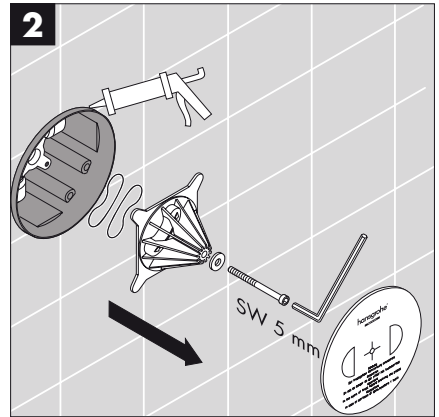
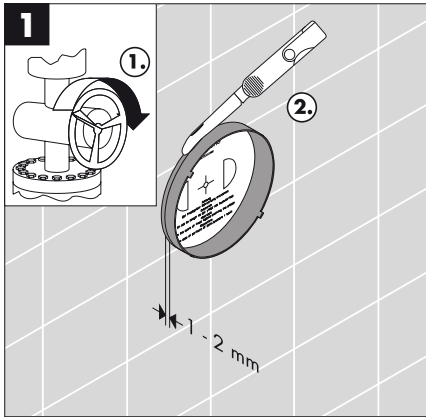


33147000



33166000





Montage

Achtung! Die Armatur muss nach den gültigen Normen montiert, gespült und geprüft werden.

Bedienung

Durch Ziehen am Griff wird der Mischer geöffnet. Schwenkung nach links = warmes Wasser, Schwenkung nach rechts = kaltes Wasser. Umstellen zur Handbrause durch Ziehen am Umstellknopf. Die Rückstellung erfolgt nach Schließen des Griffes automatisch.

Technische Daten

Betriebsdruck:	max. 1 MPa
Empfohlener Betriebsdruck:	0,1 - 0,5 MPa
Prüfdruck:	1,6 MPa
(1 MPa = 10 bar = 147 PSI)	
Heißwassertemperatur:	max. 80° C
Empfohlene Heißwassertemp.:	65° C
Durchflussleistung bei 0,3 MPa:	
33148000 / 33147000:	
Abgang Wanne	ca. 30 l/min
Abgang Dusche	ca. 24 l/min
33166000:	ca. 32 l/min
Prüfzeichen:	DVGW SVGW
33148000 Eigensicher gegen Rückfließen.	

Hansgrohe Einhandmischer können in Verbindung mit hydraulisch und thermisch gesteuerten Durchlauferhitzern eingesetzt werden wenn der Fließdruck mindestens 0,15 MPa beträgt.

Einhandmischer mit Warmwasserbegrenzung, Justierung siehe Seite 14.

In Verbindung mit Durchlauferhitzern darf keine Warmwassersperre eingebaut sein!

Da bei einem Defekt der Funktionsteile Wasser an der ibox austreten kann, muss die ibox über der Wanne montiert werden, damit austretendes Wasser in die Wanne abfließen kann!

33148000: Die Sicherheitseinrichtungen der Armaturen 33148000 müssen einmal jährlich auf ihre Funktion geprüft werden. Rückflussverhinderer müssen gemäß DIN EN 1717 regelmäßig in Übereinstimmung mit nationalen oder regionalen Bestimmungen (DIN 1988 einmal jährlich) auf ihre Funktion geprüft werden.

Serviceteile (siehe Seite 3)

1	Griff Talis C	33092000
1.1	Griffstopfen	94186000
2	Rosette	96453000
3	Rosette	96452000
4	Kugelrosette	95010000
5	Trägerschrauben (4)	96454000
6	Trägerrosette	96447000
7	Mutter	95007000
8	Sicherungsschraube	96059000
9	Rückflussverhinderer	96655000
10	Schalldämpfer	94073000
11	Umsteller kpl.	95014000
12	Kartusche kpl.	92730000
13	Umstellerhülse	96448000
14	Zugknopf kpl.	13471000
15	Verlängerung 25 mm	13595000

Störung	Ursache	Abhilfe
Mischer schwergängig	Kartusche defekt, verkalkt	Kartusche austauschen
Mischer tropft	Kartusche defekt, Ablagerungen	Kartusche austauschen
Umsteller funktioniert nicht	Zu geringer Wasserdruck Umsteller defekt	Wasserdruck erhöhen Umsteller austauschen
Zu niedere Warmwassertemperatur, kein Kaltwasser Durchlauferhitzer springt an, wenn Kaltwasser angewählt wird	Warmwasserbegrenzung falsch eingestellt Kreuzfluss	Warmwasserbegrenzung einstellen Kartusche austauschen

Montage

Attention! La robinetterie doit être installée, rincée et contrôlée conformément aux normes valables.

Instructions de service

En levant ou en baissant l'étrier de commande on actionne l'ouverture ou la fermeture du mitigeur. En tournant sur la droite = eau froide, en tournant sur la gauche = eau chaude. Pour l'inversion en douchette tirer le bouton au-dessus de l'étrier. L'inverseur revient automatiquement après la fermeture de l'eau.

Informations techniques

Pression max. de service autorisée: 1 MPa
 Pression de service conseillée: 0,1 - 0,5 MPa
 Pression maximum de contrôle: 1,6 MPa
 (1 MPa = 10 bars = 147 PSI)
 Température max. d'eau chaude: 80° C
 Température recommandée: 65° C
 Débit à 0,3 MPa:
 33148000 / 33147000: Sortie Baignoire env. 30 l/min
 Sortie Douche env. 24 l/min
 33166000: env. 32 l/min
 Classification acoustique et débit: SVGW
 33148000 Avec dispositif anti-retour.

Les mitigeurs monocommandes Hansgrohe fonctionnent également en association à des chauffe-eau à commande hydraulique ou thermique à condition que la pression soit au minimum de 0,15 MPa.

Mitigeur avec limitation de la température: pour le

réglage voir page 14.

Ne pas monter d'arrêt d'eau chaude avec un raccordement à un chauffe-eau instantané.

Parceque l'eau pourrait fuir de l'ibox pour une défaillance des pièces de fonctionnement, l'ibox doit être monter au dessus de la baignoire pour que la fuite puisse s'écouler dans la baignoire.

33148000: Les clapets anti-retour doivent être examinés régulièrement conformément à la norme EN 1717 ou conformément aux dispositions nationales ou régionales quant à leur fonction (au moins une fois par an).

Pièces détachées (voir pages 3)

1	poignée Mdiano	33092000
1.1	cache vis	94186000
2	rosacebain / douche	96453000
3	rosace douche	96452000
4	rosace	95010000
5	vis du support (4)	96454000
6	support de rosace	96447000
7	écrou à six pans	95007000
8	vis	96059000
9	clapet anti-retour	96655000
10	silencieux	94073000
11	inverseur cpl.	95014000
12	cartouche cpl.	92730000
13	douille d'inverseur	96448000
14	manette d'inverseur cpl.	13471000
15	rallonge 25 mm	

Disfonctionnement	Cause	Solution
Dureté de fonctionnement	Cartouche défectueuse, entartrée	Changer la cartouche
Le mitigeur goutte	Cartouche défectueuse, entartrée	Changer la cartouche
L'inverseur ne fonctionne pas	Pression d'alimentation insuffisante Inverseur défectueux	Augmenter la pression d'alimentation Changer l'inverseur
Température d'eau chaude trop basse, pas d'eau froide. Le chauffe eau instantanése met en route quand on puise de l'eau froide	Limiteur de température mal positionné Flux inversé	Positionner le limiteur de température Changer la cartouche

Assembly

Attention! The fitting must be installed, flushed and tested after the valid norms.

Operation

The mixer is actuated by lifting the lever head. Move to the left = hot water, move to the right = cold water.

The flow is changed from bath to shower function by pulling the knob at the upper side of the spout. After shutting off the water flow, the mixer returns automatically to the bath function.

Technical Data

Operating pressure: max. 1 MPa

Recommended operating pressure: 0,1 - 0,5 MPa

Test pressure: 1,6 MPa

(1 MPa = 10 bars = 147 PSI)

Hot water temperature: max. 80° C

Recommended hot water temp.: 65° C

Rate of flow 0,3 MPa:

33148000 / 33147000:

Outlet Bath tubv approx. 30 l/min

Outlet Shower approx. 24 l/min

33166000: approx. 32 l/min

33148000 Back flow and vacuum breaker.

Hansgrohe single lever mixers can be used together with hydraulically and thermally controlled continuous flow heaters if the flow pressure is at least 0,15 MPa.

To adjust the hot water limiter on single lever mixers, please see page 14.

Don't install a hot-water-barrier in combination with flow-heater!

Install the ibox always above the bath-tup. If parts of the ibox will broken, the water can flow in there!

33148000: The safety device of 33148000 must be checked once a year.

The non return valves must be checked regularly according to DIN EN 1717 in accordance with national or regional regulations (at least once a year).

Spare parts (see page 3)

1	handle Talis C	33092000
1.1	screw cover	94186000
2	face plate	96453000
3	face plate	96452000
4	flange	95010000
5	fixing screw (4)	96454000
6	sub plate	96447000
7	nut	95007000
8	locking screw for handle	96059000
9	non return valve	96655000
10	noise reduction	94073000
11	selector assy	95014000
12	cartridge cpl.	92730000
13	sleeve	96448000
14	diverter knob	13471000
15	extension set 25 mm	13595000

Fault	Cause	Remedy
Mixer stiff	Cartridge defective, calcified	Exchange cartridge
Mixer dripping	Cartridge defective, sedimentation	Exchange cartridge
Diverter not operating	Water pressure too low Diverter defective	Increase water pressure Exchange diverter
Hot water temperature too low, no cold water.	Hot water limiter incorrectly set	Set hot water limiter
Instantaneous water heater starts up when cold water is selected.	Crossflow	Exchange cartridge

Montaggio

Attenzione: la rubinetteria deve essere installata, pulita e testata secondo le istruzioni riportate!

Uso

Il miscelatore si apre tirando la maniglia a forma di staffa.

Rotazione verso sinistra = acqua calda,
rotazione verso destra = acqua fredda.

Dati tecnici

Pressione d'uso:	max. 1 MPa
Pressione d'uso consigliata:	0,1 - 0,5 MPa
Pressione di prova:	1,6 MPa
(1 MPa = 10 bar = 147 PSI)	
Temperatura dell'acqua calda:	max. 80° C
Temp. dell'acqua calda consigliata:	65° C
Potenza di erogazione a 0,3 MPa:	
33148000 / 33147000:	
Uscita Vasca	ca. 30 l/min
Uscita Doccia	ca. 24 l/min
33166000:	ca. 32 l/min
Segno di verifica:	SVGW
33148000 Sicurezza antiriflusso.	

I miscelatori Hansgrohe possono venire usati con caldaie a "bassa pressione" se la pressione del flusso è almeno di 0,15 MPa.

Regolazione del limitatore di erogazione di acqua calda dei miscelatori monocomando, vedere pagina 14.

Non installare alcuna valvola antiriflusso sull'adduzione dell'acqua calda.

Installare sempre l'ibox sopra alla vasca o al piatto doccia, poiché in caso di fuoriuscita d'acqua questa verrà convogliata allo scarico.

33148000: La valvola di non ritorno deve essere controllata regolarmente come da DIN EN 1717, secondo le normative nazionali e regionali (almeno una volta all'anno).

Parti di ricambio (vedi pagg. 3)

1	manopola Talis C	33092000
1.1	tappino	94186000
2	copertura miscelatore vasce	96453000
3	copertura miscelatore doccia	96452000
4	cappuccio	95010000
5	vite portante (4)	96454000
6	copertura portante	96447000
7	ghiera di fissaggio	95007000
8	avvitare di sicurezza	96059000
9	valvola antiriflusso	96655000
10	sorbente acustico	94073000
11	cartuccia completa	95014000
12	cartuccia completa	92730000
13	cappuccio	96448000
14	pomello deviatore compl.	13471000
15	prolunga 25 mm	13595000

Guasto	Causa	Soluzione possibil
Miscelatore duro	cartuccia difettosa, pieno di calcare	sostituire la cartuccia
Miscelatore gocciola	cartuccia difettosa	sostituire la cartuccia
Deviatore non funziona	pressione d'acqua troppo bassa deviatore difettoso	alzare la pressione d'acqua sostituire il deviatore
Temperatura dell'acqua calda troppo bassa, niente acqua fredda	limitazione dell'acqua calda regolata male	regolare la limitazione dell'acqua calda
Caldaia istantanea si accende quando si seleziona acqua fredda	flusso incrociato	sostituire la cartuccia

Montaje

¡Atención! El grifo tiene que ser instalado, probado y testado, según las normas en vigor.

Manejo

El mezclador se abre levantando la manecilla.
Giro hacia la izquierda = agua caliente,
giro hacia la derecha = agua fría.

Datos técnicos

Presión en servicio:	max. 1 MPa
Presión recomendada en servicio:	0,1 - 0,5 MPa
Presión de prueba:	1,6 MPa
(1 MPa = 10 bares = 147 PSI)	
Temperatura del agua caliente:	max. 80° C
Temp. recomendada del agua caliente:	65° C
Caudal a 0,3 MPa:	
33148000 / 33147000:	
Salida Baño	aprox. 30 l/min
Salida Ducha	aprox. 24 l/min
33166000:	aprox. 32 l/min
33148000 Seguro contra el retorno.	

Los mezcladores Hansgrohe pueden ser utilizados junto con calentadores instantáneos de agua que sean manejados de manera hidráulica o térmica, siempre que la presión del caudal ascienda a un mínimo de 0,15 MPa.

Mezclador monomando con limitación del caudal

de agua caliente; ajuste ver pagina 14.

No instalar un bloqueador de agua caliente en combinación con un calentador instantáneo.

Instalar el ibox siempre por encima de la bañera ya que, si se rompiera alguna pieza del ibox, el agua estaría contenida.

33148000: Las válvulas anti-retorno tienen que ser controladas regularmente según la norma DIN EN 1717, en acuerdo con las regulaciones nacionales o regionales (una vez al año, por lo menos).

Repuestos (ver página 3)

1	Mando Talis C	33092000
1.1	Tapón	94186000
2	Embellecedor mezclador bañera	96453000
3	Embellecedor mezclador ducha	96452000
4	Florón	95010000
5	Tornillo portador (4)	96454000
6	Florón portador	96447000
7	Tuerca	95007000
8	Tornillo	96059000
9	Válvula antirretorno	96655000
10	Silenciador	94073000
11	Inversor	95014000
12	Cartucho completo	92730000
13	Carcasa del inversor	96448000

Fallo	Causa	Remedio
Manecilla va dura	cartucho calcificado / dañado	cambiar cartucho
Grifo pierde agua	cartucho calcificado / dañado	cambiar cartucho
Inversor no funciona	falta presión inversor defecto	aumentar presión cambiar inversor
Temperatura del agua demasiado baja no hay agua fría	tope de agua caliente mal puesto	ajustar tope
Calentador se dispara al abrir agua fría	flujo cruzado	cambiar cartucho

Montage

Let op: Leidingen doorspoelen volgens Norm. De mengkraan vervolgens monteren en controleren.

Bediening

Door het bedienen van de beugelgreep wordt de mengkraan geopend.

Naar links bewegen = warm water, naar rechts = koud water.

Technische gegevens

Werkdruk:	max. 1 MPa
Aanbevolen werkdruk:	0,1 - 0,5 MPa
Getest bij:	1,6 MPa
(1 MPa = 10 bar = 147 PSI)	
Temperatuur warm water:	max. 80° C
Aanbevolen warm water temp.:	65° C
Doorvoercapaciteit bij 0,3 MPa:	
33147000:	
Uitgang Bad	ca. 30 l/min
Uitgang Douche	ca. 24 l/min
33166000:	ca. 32 l/min
Keurmerk:	KIWA
33148000	Beveiligd tegen terugstromen.

Hansgrohe ééngreepsmengkranen kunnen samen met hydraulisch en thermisch gestuurde geisers gebruikt worden indien de uitstroomdruk min. 0,15 MPa bedraagt.

Eéngreepsmengkranen met warmwaterbegrenzing, instelling zie blz. 14.

In combinatie met doorstroomtoestellen mag geen warm water afsluiter geplaatst zijn.

Bij een defect functiedeel kan mogelijk water uit de ibox weglopen. Daarom moet de ibox boven het bad gemonteerd worden. Het lekwater wordt dan in het bad afgevoerd!

33148000: Keerkleppen moeten volgens DIN EN 1717 regelmatig en volgens plaatselijk geldende eisen op het functioneren gecontroleerd worden. (Tenminste een keer per jaar)

Service onderdelen (zie pag. 3)

1	greep Talis C	33092000
1.1	greepstopje	94186000
2	rozet badmengkraan	96453000
3	rozet douchemengkraan	96452000
4	kogelrozet	95010000
5	drager-schroef (4)	96454000
6	rozetdrager	96447000
7	moer	95007000
8	borgschroef	96059000
9	clapet anti-retour	96655000
10	slagdemper	94073000
11	omstelling kompl.	95014000
12	kardoes kompl.	92730000
13	omstelhuls	96448000
14	trekknop kompl.	13471000
15	verlengset 25 mm	13595000

Probleem	Oorzaak	Oplossing
Bediening zwaar	Kardoes defect of verkalkt	Kardoes uitwisselen
Mengkraan lekt	Kardoes defect of vervuild	Kardoes uitwisselen
Omstelling functioneert niet	Waterdruk te laag Omstelling defect	Waterdruk verhogen Omstelling uitwisselen
Warmwater temperatuur te laag, geen koud water Doorstroomtoestel springt aan wanneer koud water gekozen is	Warmwaterbegrenzing fout afgesteld Kruisstroom	Warmwaterbegrenzing instellen Kardoes uitwisselen

Montering

Bemærk! Ifølge gældende regler, skal armaturet monteres, skylles igennem og afprøves.

Brugsanvisning

Ved at løfte grebket åbnes for vandet. Drej mod venstre for varmt vand og til højre for koldt vand.

Tekniske Data

Driftstryk:	max. 1 MPa
Anbefalet driftstryk:	0,1 - 0,5 MPa
Prøvetryk:	1,6 MPa
(1 MPa = 10 bar = 147 PSI)	
Gennemstrømningshastighed ved 0,3 MPa:	max. 80° C
Anbefalet varmtvandtemp.:	65° C
Gennemstrømningskapacitet:	
33147000:	
Afgang Badekar	ca. 30 l/min
Afgang Bruser	ca. 24 l/min
33166000:	ca. 32 l/min
33148000 Med indbygget kontraventil.	

Hansgrohe 1-greb armaturer kan anvendes i forbindelse med hydraulisk- og termisk styrede gennemstrømningsvandvarmere ved et vandtryk på 0,15 MPa

1-greb armaturer med varmtvandsbegrænsning,

justering se side 14.

Der må ikke indbygges varmtvandsspærre i forbindelse med gennemstrømnings-vandvarmer!

Da der ved evt. defekt vil komme vand i i-boxen, skal denne monteres over karet, således at vandet ledes ned i karet!

33148000: Ifølge DIN EN 1717 skal gennemstrømningsbegrænsere i overensstemmelse med nationale regler afprøves regelmæssigt (mindst en gang om året).

Reserve dele (se s. 3)

1	Greb Talis C	33092000
1.1	Dækknap til greb	94186000
2	Roset kor / brus	96453000
3	Roset brus	96452000
4	Dækroset	95010000
5	Monteringskruer (4)	96454000
6	Monteringsplade	96447000
7	Møtrik	95007000
8	Skruer	96059000
9	Kontraventil	96655000
10	Støjdæmper	94073000
11	Omstillere	95014000
12	Kartusche	92730000
13	Dækroset til omstillere	96448000

Fejl	Oorzaak	Oplossing
Grebet går trægt	Defekt eller tilkalket kartusche	Udskift kartuschen
Armaturet drypper	Defekt eller tilkalket kartusche	Udskift kartuschen
Omstillere virker ikke	For lavt vandtryk Defekt omstillere	Forøg vandtrykket Udskift omstilleren
For lav varmtvands-temperatur. Ingen koldt vand. Vandvarmeren starter, når der åbnes for det kolde vand	Varmtvandsbegrænsningen er forkert indstillet. Kryds-flow	Indstil varmtvandsbegrænsningen. Udskift kartuschen

Montagem

Atenção! A misturadora deve ser instalada, purgada e testada de acordo com as normas em vigor.

Manuseamento

Levantar o manípulo para abrir a água.

Rodar para a esquerda = água quente, rodar para a direita = água fria.

O fluxo de água é desviado da banheira para o chuveiro ao puxar o manípulo colocado na parte superior da bica. Depois de fechar a água a misturadora volta automaticamente a debitar água pela bica.

Dados Técnicos

Pressão de funcionamento:	max. 1 MPa
Pressão de func. recomendada:	0,1 - 0,5 MPa
Pressão testada:	1,6 MPa
(1 MPa = 10 bar = 147 PSI)	
Temperatura da água quente:	max. 80° C
Temp. da água quente recomendada:	65° C
Caudal o 0,3 MPa:	
33148000 / 33147000:	
Saída Banheira	ca. 30 l/min
Saída Duche	ca. 24 l/min
33166000:	ca. 32 l/min
33148000 Função anti-retorno e anti-vácuo.	

As misturadoras monocomando Hansgrohe podem ser utilizadas com esquentadores (de controlo térmico ou hidráulico) desde que a pressão de utilização seja, no mínimo, de 0,15 MPa.

Misturadora monocomando equipada com limitador

de temperatura (vide pág. 14).

Não instalar um bloqueio de água quente em combinação com esquentador.

Instalar a ibox sempre sobre a banheira. No caso de haver algum defeito nas peças da ibox a água pode fluir para lá.

33148000: As válvulas anti-retorno devem ser verificadas regularmente de acordo com a DIN EN 1717 segundo os regulamentos nacionais ou regionais (pelo menos uma vez por ano).

Peças de substituição (ver página 3)

1	Manípulo Talis C	33092000
1.1	Tampa de parafuso	94186000
2	Espelho para mistura banheira	96453000
3	Espelho para mistura chuveiro	96452000
4	Espelho do manípulo	95010000
5	Parafusos de fixação (4)	96454000
6	Sede	96447000
7	Porca	95007000
8	Parafuso	96059000
9	Válvula anti-retorno	96655000
10	Redutor de ruído	94073000
11	Inversor	95014000
12	Unidade de mistura (completa)	92730000
13	Cápsula	96448000

Falha	Causa	Solução
Misturadora perra	Cartucho defeituoso, calcificado	Substituir cartucho
Misturadora a pingar	Cartucho defeituoso Sedimentação	Substituir cartucho
Inversor não funciona	Pressão da água muito baixa Inversor defeituoso	Aumentar a pressão da água Substituir inversor
Temperatura da água quente muito baixa. Sem água fria O esquentador dispara quando a água fria está seleccionada	O limitador de temperatura está incorrectamente colocado Fluxos cruzados	Regular o limitador de temperatura Substituir cartucho

Montaż

Uwaga! Armatura musi być zamontowana, przepłukana i wypróbowana według obowiązujących norm.

Obsługa

Odchylenie uchwytu powoduje otwarcie mieszacza.

Obrót uchwytu w lewo = woda cieplejsza. Obrót uchwytu w prawo = woda zimniejsza.

Załączenie przepływu przez główkę prysznicową uzyskujemy przez pociągnięcie przełącznika. Ustawienie powrotne uzyskujemy automatycznie po zamknięciu mieszacza.

Dane techniczne

Ciśnienie max.: 1 MPa
 Ciśnienie zalecane: 0,1 - 0,5 MPa
 Ciśnienie próbne: 1,6 MPa

(1 MPa = 10 bary = 147 PSI)

Maksymalna temp. wody gorącej: max. 80° C

Zalecana temp. wody gorącej: 65° C

Wydajność przepływu przy 0,3 MPa:

33148000 / 33147000:

Odptyw Wanna ok. 30 l/min

Odptyw Prysznic ok. 24 l/min

33166000: ok. 32 l/min

33148000 Zabezpieczenie przed przepływem zwrotnym.

Mieszacze jednouchwytowe Hansgrohe mogą być stosowane w połączeniu z przepływowymi podgrzewaczami wody, sterowanymi hydraulicznie i termicznie, jeśli ciśnienie wody wynosi min. 0,15 MPa.

Mieszacz jednouchwytowy z ograniczeniem wody gorącej, justowanie - patrz str. 14.

W połączeniu z podgrzewaczami przepływowymi nie może być stosowany żaden ogranicznik przepływu.

W przypadku uszkodzenia jakichkolwiek elementów przepływająca woda może kapać z iboxa, dlatego też należy zamontować go nad wanną, dzięki czemu woda będzie mogła spływać do wanny.

33148000: Zawory zwrotne muszą być, według normy DIN EN 1717 na regionalnych warunkach, kontrolowane (przynajmniej raz w roku).

Części serwisowe (zobacz str. 3)

1	Uchwyt Talis C	33092000
1.1	Korek maskujący	94186000
2	Rozeta	96453000
3	Rozeta	96452000
4	Rozeta kulowa	95010000
5	Śruby rozety nośnej (4)	96454000
6	Rozeta nośna	96447000
7	Nakrętka	95007000
8	Śruba bezpieczeństwa	96059000
9	Zabezpieczenie przepływu zwrotnego	96655000
10	Tłumik dźwięków	94073000
11	Przełącznik	95014000
12	Wkład kpl.	92730000
13	Tulejka przełączeniowa	96448000
14	Kulka przełącznika	13471000
15	Przedłużka 25 mm	13595000

Usterka

Ciężka praca uchwytu armatury

Przyczyna

defekt wkładu, osady kamienia wapiennego

Pomoc

wymiana wkładu

Armatura cieknie

defekt wkładu, osady

wymiana wkładu

Przełącznik nie funkcjonuje

niewystarczające ciśnienie
zwiększyć ciśnienie

defekt przełącznika
wymienić przełącznik

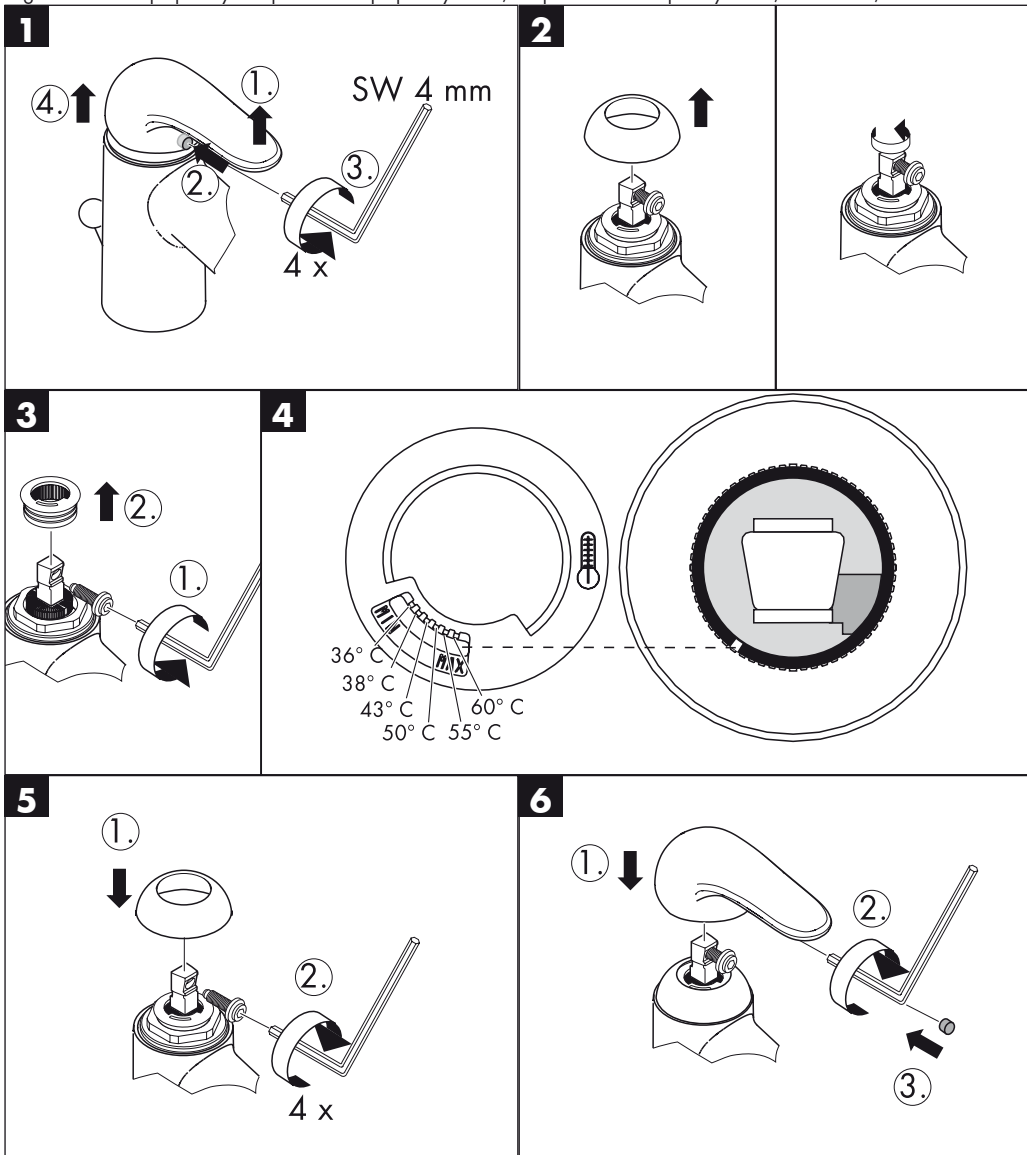
Za niska temp. ciepłej wody, brak zimnej wody.

Podgrzewacz przepływowy wyłącza się po wybraniu zimnej wody

złe ustawienie ograniczenia ciepłej wody
przepływ krzyżowy

ustawić ograniczenie przepływu wody
wymiana wkładu

Warmwasserbegrenzung: Warmwassertemperatur 60°C, Kaltwassertemperatur 10°C, Fließdruck 0,3 MPa
 Limiteur d'eau chaude: Température d'eau chaude 60°C, Température d'eau froide 10°C, Pression dynamique 0,3 MPa
 hot water limiter: hot water temperature 60°C, cold water temperature 10°C, flow rate 0,3 MPa
 limitatore di acqua calda: temperatura dell'acqua calda 60°C, temperatura dell'acqua fredda 10°C, pressione 0,3 MPa
 limitación del agua caliente: temperatura del agua caliente 60°C, temperatura del agua fría 10°C, presión dinámica 0,3 MPa
 Warmwaterbegrenzing: Warmwatertemperatuur 60°C, Koudwatertemperatuur 10°C, Stroomdruk 0,3 MPa
 varmtvandsbegrænser: varmtvandstemperatur 60°C, koldt vandstemperatur 10°C, vandtryk 0,3 MPa
 Limitador de água quente: Temperatura da água quente 60°C, Temperatura da água fria 10°C, Pressão 0,3 MPa.
 Ograniczenie ciepłej wody: temperatura ciepłej wody 60°C, temperatura zimnej wody 10°C, ciśnienie 0,3 MPa.



hansgrohe

Hansgrohe · Postfach 1145 · D-77761 Schiltach · Telefon +49 (0) 78 36/51-1282 · Telefax +49 (0) 7836/511440
E-Mail: info@hansgrohe.com · Internet: www.hansgrohe.com

02/2008
9.05261.01