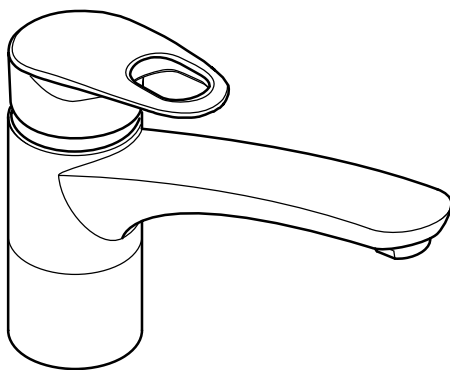


Montageanleitung / Garantie



Mediano
14910000

hansgrohe



Ihr Online-Fachhändler für:

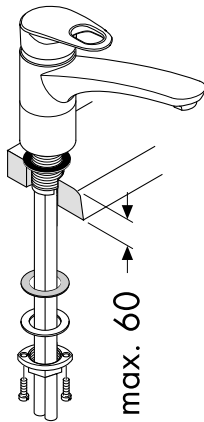
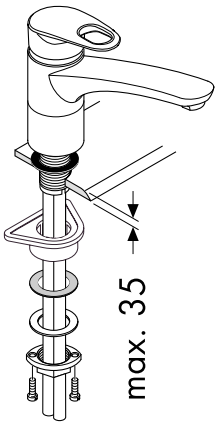
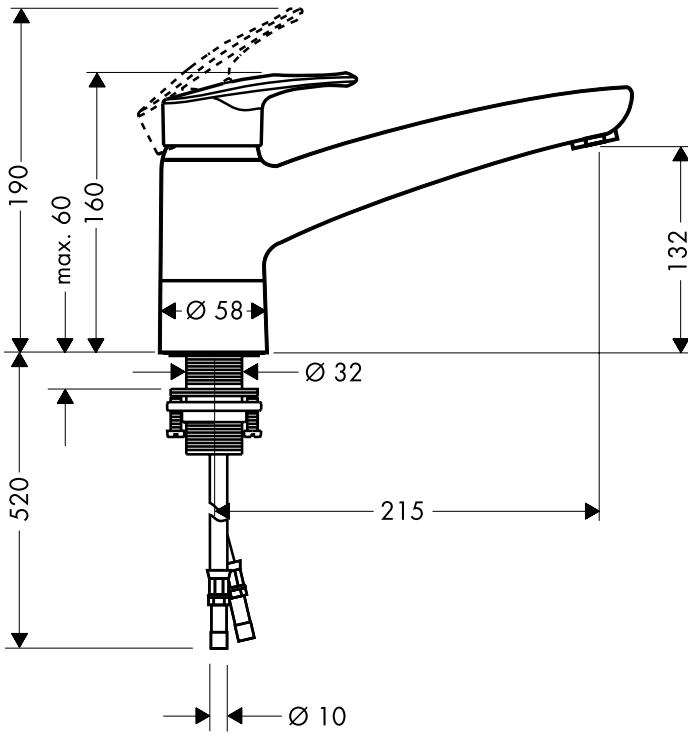
hansgrohe

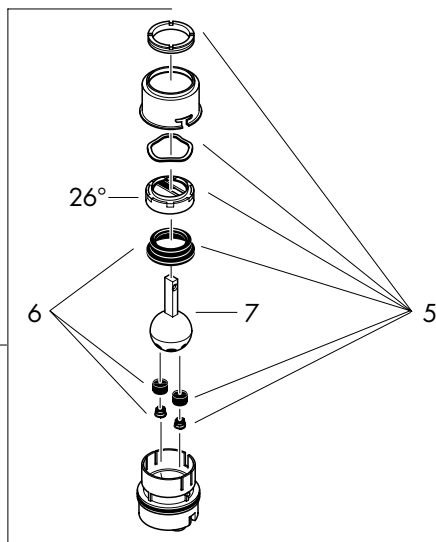
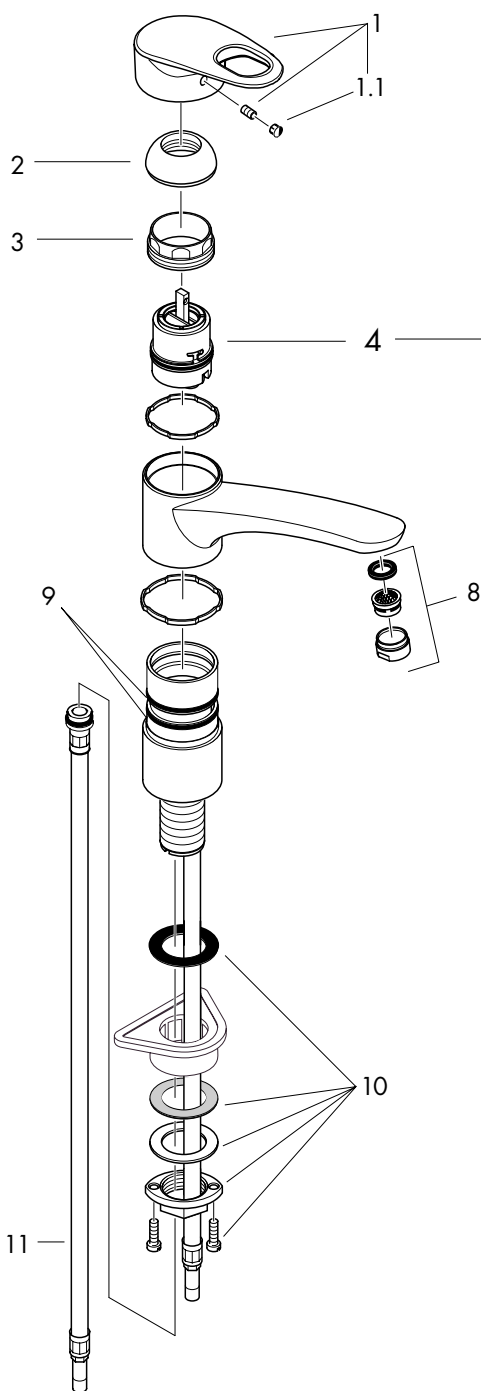
- Kostenlose und individuelle Beratung
- Hochwertige Produkte
- Kostenloser und schneller Versand

- TOP Bewertungen
- Exzelerter Kundenservice
- Über 20 Jahre Erfahrung

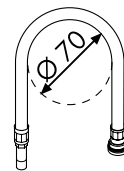
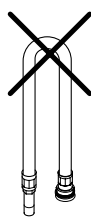


E-Mail: info@unidomo.de | Tel.: 04621 - 30 60 89 0 | www.unidomo.de





Montage Anschlußschlauch
 Montage flexible de raccordement
 Assembly connecting hose
 Montaggio flessibile
 Montaje conexión flexible
 Montage aansluitlangen
 Monterings tilslutingslangerne
 Montagem tubo flexível



Montage

1. Zulaufleitungen fachgerecht durchspülen.
2. Armatur mit Zwischenlage in Spültisch einsetzen.
3. Große Kunststoffplatte, Gleitscheibe, Unterlagscheibe und Bundmutter über den Gewindestutzen schieben und Bundmutter von Hand andrehen. Falls nicht genügend Platz vorhanden ist, kann die große Kunststoffplatte weggelassen werden.
4. Schlitzschrauben festziehen.
5. Anschlußschläuche an Eckventile anschließen; kalt rechts - warm links.

Große Druckunterschiede zwischen den Kalt- und Warmwasseranschlüssen müssen ausgeglichen werden.

Bedienung

Durch Anheben des Bügelgriffes wird der Mischer geöffnet.

Schwenkung nach links = warmes Wasser,

Schwenkung nach rechts = kaltes Wasser.

Drehung nach links = Geräteventil öffnen,

Drehung nach rechts = Geräteventil schließen.

Technische Daten

Betriebsdruck:	max. 10 bar
Empfohlener Betriebsdruck:	1 - 5 bar
Prüfdruck:	16 bar
Heißwassertemperatur:	max. 80°C
Empfohlene Heißwassertemperatur:	65°C
Durchflußleistung:	11 l/min 3 bar
Prüfzeichen:	P-IX 4043/IA
Warmwassertemperaturbegrenzung:	optional erhältlich

Hansgrohe Einhandmischer können in Verbindung mit hydraulisch und thermisch gesteuerten Durchlauferhitzern eingesetzt werden wenn der Fließdruck mindestens 1,5 bar beträgt.

Serviceteile

1	Griff	
1.1	Griffstopfen	94186000
2	Kappe	95046000
3	Mutter	94106000
4	Kartusche kpl.	14095000
5	Service Set	13952000
6	Manschetzensatz (5)	13962000
7	Steuerkugel	13964000
8	Luftsprudler kpl. (10)	13085000
9	Dichtungsset	94850000
10	Schaftbefestigung kpl.	13961000
11	Anschlußschlauch 600 mm Schaftverlängerung 35 mm	95050000 13898000

Montage

1. Purger les conduites d'alimentation.
2. Placer le mitigeur avec le joint caoutchouc sur l'évier.
3. Placer dans l'ordre sur le mitigeur, sous l'évier: la grande plaque de fixation, le joint fibre, la rondelle et l'écrou de serrage. En cas de manque de place, utiliser le joint fibre, la rondelle et l'écrou de serrage. Serrer l'écrou à la main.
4. Bloquer les vis.
5. Branchement impératif par robinet d'arrêt et d'équerre ou par raccord avec bague de serrage en laiton et joint d'étanchéité; L'eau chaude à gauche - l'eau froide à droite.

Il est conseillé d'équilibrer les pressions de l'eau chaude et froide.

Instructions de service

En levant ou appuyant l'étrier de commande on actionne l'ouverture ou la fermeture du mitigeur. Tournant sur la droite = eau froide, tournant sur la gauche = eau chaude. En tournant vers la gauche: ouverture du robinet de service, en tournant vers la droite: fermeture du robinet de service.

Informations techniques

Pression de service autorisée:	max. 10 bars
Pression de service conseillée:	1 - 5 bars
Pression maximum de contrôle:	16 bars
Température maximum d'eau chaude:	80°C
Température recommandée:	65°C
Débit à 3 bars:	11 l/min
Limiteur d'eau chaude:	disponible en option

Les mitigeurs monocommandes Hansgrohe fonctionnent également en association à des chauffe-eau à commande hydraulique ou thermique à condition que la pression soit au minimum de 1,5 bars.

Pièces détachées

1	étrier de commande	
1.1	cache vis	94186000
2	capot sphérique	95046000
3	écrou à six pans	94106000
4	cartouche cpl.	14095000
5	set de service	13952000
6	set des joints (5)	13962000
7	sphère de commande	13964000
8	mousseur cpl. (10)	13085000
9	joint plat	94850000
10	fixation cpl.	13961000
11	flexible d'alimentation	95050000
	rallonge surépaisseur 35mm	13898000

Assembly

1. Flush through the supply pipes.
2. Place the mixer including the sealing washer in position on the sink.
3. Slip the plastic washer, the slide washer, the metall washer and collar nut over the hose and threaded base and tighten the collar nut by hand. If there is not enough space, please use only the slide washer and the metall without the plastic washer.
4. Tighten screws.
5. Connect the connecting hose to the angle valves; cold right- hot left.

Large differences in pressure between the hot and cold water supply should be balanced.

Operation

The mixer is actuated by lifting the lever head.
Swivel to the left = hot water,
swivel to the right = cold water.
Turn to left = stop valve open,
turn to right = stop valve closed.

Technical Data

Operating pressure:	max. 10 bars
Recommended operating pressure:	1 - 5 bars
Test pressure:	16 bars
Hot water temperature:	max. 80°C
Recommended hot water temperature:	65°C
Rate of flow by 3 bars:	11 l/min
hot water limiter:	order separatly

Hansgrohe single lever mixers can be used together with hydraulically and thermally controlled continuous flow heaters if the flow pressure is at least 1.5 bars.

Spare parts

1	handle	
1.1	screw cover basin	94186000
2	flange	95046000
3	nut	94106000
4	cartridge cpl. basin	14095000
5	service set	13952000
6	seals (5)	13962000
7	mixer ball	13964000
8	mousseur cpl. (10)	13085000
9	washer	94850000
10	fixation cpl.	13961000
11	connection hose	95050000
	fixation extension 35 mm	13898000

Montaggio

1. Lavare bene le tubazioni di alimentazione.
2. Inserire il rubinetto con spessore ne lavabo.
3. Inserire la placca sotto lavello in plasticam, l'anello di protezione e la placca sotto lavello ed avvitare a mano la ghiera di fissaggio sul corpo filettato del miscelatore. Se non si ha abbastanza spazio è necessario usare l'anello di protezione e la placca sotto lavello.
4. Avvitare bene le viti con intaglio.
5. Collegare i flessibili ai rubinetti a squadra sotto lavello; freddo a destra - caldo a sinistra.

Attenzioni!

Compensare le differenze di pressione tra i collegamenti dell'acqua fredda e dell'acqua calda.

Uso

Il miscelatore si apre sollevando la maniglia a forma di staffa.

Rotazione verso sinistra = acqua calda,
rotazione verso destra = acqua fredda.

Girando a sinistra = apertura del rubinetto d'arresto,
girando a destra = chiusura del rubinetto d'arresto.

Dati tecnici

Pressione d'uso:	max. 10 bar
Pressione d'uso consigliata:	1 - 5 bar
Pressione di prova:	16 bar
Temperatura dell'acqua calda:	max. 80°C
Temp. dell'acqua calda consigliata:	65°C
Potenza di erogazione 3 bar:	11 l/min
limitatore di acqua calda:	dispo. in opzione

I miscelatori Hansgrohe possono venir usati insieme a preriscaldatori di flusso a comando idraulico o termico, se la pressione di flusso è perlomeno di 1,5 bar.

Parti di ricambio

1	maniglia	
1.1	tappino lavabo	94186000
2	cappuccio	95046000
3	ghiera di fissaggio	94106000
4	cartuccia completa lavabo	14095000
5	set di servizio	13952000
6	gommini e mollette (5)	13962000
7	sfera miscelazione	13964000
8	rompigetto (10)	13085000
9	set di guarnizioni	94850000
10	set di fissaggio compl	13961000
11	raccordo flessibile	95050000
	prolunga per fissaggio 35 mm	13898000

Montaje

1. Purgar las tuberías de afluencia.
2. Colocar la grifería en el fregadero junto con el elemento intermedio de goma.
3. Si hubiera poco espacio, colocar la junta, arandela peguena y la tuerca y enroscarla manualmente.
4. Fijar los tornillos.
5. Conectar los tubos de conexión; a la derecha frío - a la izquierda caliente.

Grandes diferencias de presión entre los empalmes de agua fría y agua caliente deben equilibrarse.

Manejo

El mezclador se abre levantando la manecilla hacia arriba.

Vuelta hacia la izquierda = agua caliente, vuelta hacia la derecha = agua fría.

Giro a la izquierda = abrir,

Giro a la derecha = cerrar.

Datos técnicos

Presión en servicio:	max. 10 bares
Presión recomendada en servicio:	1 - 5 bares
Presión de prueba:	16 bares
Temperatura del agua caliente:	max. 80°
Temp. recomendada del agua caliente:	65°
Caudal continuo 3 bares:	11 l/min
limitación del agua caliente:	opcional

Los mezcladores Hansgrohe pueden ser utilizado junto con calentadores continuos de agua que sean manejados de manera hidráulica o térmica, siempre que la presión del caudal ascienda a un mínimo de 1,5 bares.

Repuestos

1	Mando	
1.1	Tapón	94186000
2	Florón	95046000
3	Tuerca	94106000
4	Cartucho completo lavabo	14095000
5	Set de reparación	13952000
6	Set de juntas y muelles (5)	13962000
7	Esfera de acero	13964000
8	Aireador completo (10)	13085000
9	Set de juntas	94850000
10	Set de fijación completo	13961000
11	Tubo de conexión flexible	95050000
	Prolongación para el cuerpo 35mm	13898000

Montage

1. Toevoerleidingen vakkundig doorspoelen.
2. Kraan met afdichtingsring in de gootsteen monteren.
3. Kunststof plaat, fiberring, onderlegging wartel over het schroefdraad en slang schuiven en de wartel handvast aandraaien. Bij weinig ruimte fiberring en onderlegging gebruiken.
4. Beide schroeven aandraaien.
5. Aansluitslangen aan hoekstopkranen aansluiten.
Links = warm water, rechts = koud water.

Grote drukverschillen tussen de koud- en warm wateransluitingen dienen vermeden te worden.

Bediening

Door het bedienen van de beugelgreep word de mengkraan geopend.

Naar links bewegen = warm water, naar rechts = koud water.

Naar links draaien - stopkraan openen,
naar rechts draaien - stopkraan sluiten.

Technische gegevens

Werkdruk:	max. 10 atm.
Aanbevolen werkdruk:	1 - 5 atm.
Getest bij:	16 atm.
Temperatuur warm water:	max. 80°C
Aanbevolen warm water temperatuur:	65°C
Doorstroomcapaciteit (3 atm.):	11 l/min
Warmwaterbegrenzing:	optioneel verkrijgbaar

Hansgrohe ééngreepsmengkranen kunnen samen met hydraulisch en thermisch gestuurde geisers gebruikt worden indien de uitstroomdruk min. 1,5 atm. bedraagt.

Service onderdelen

1	greep	
1.1	greepstopje	94186000
2	afdekkap	95046000
3	moer	94106000
4	kardoes kompl.	14095000
5	serviceset	13952000
6	manchettenset (5)	13962000
7	mengkogel	13964000
8	perlator kompl. (10)	13085000
9	dichtingsset	94850000
10	schachtbevestigingsset kompl.	13961000
11	aansluitslang schachtverlenging 35 mm	95050000 13898000

Montering

1. Spyl tilførselsledningene grundig.
2. Montér armaturen i servanten med mellomagsskive.
3. Den store underlagsskive, fiberskive og den underlagsskive samt monteringsmøtrik fastspændes med hånden på gevindstutsen. Hvis der ikke er plads nok, anvendes fiberskive og den underlagsskive.
4. Trekk til skrueene.
5. Tilslutningsslangerne tilsluttes, kold til højre, varm til venstre.

Stor trykkforskjell mellom kaldt-og varmtvann bør utjevnes.

Bruksanvisning

Ved å heve bøylegrepet åpnes for vannet.
Dreining til venstre = varmt vann,
dreining til høyre = kaldt vann.
Drej til venstre = ventil åben,
drej til høyre = ventil lukket.

Tekniske Data

Driftstrykk:	max. 10 bar
Anbefalt driftstrykk:	1 - 5 bar
Prøvetrykk:	16 bar
Varmtvannstemperatur:	max. 80°C
Anbefalt varmtvannstemperatur:	65°C
Gjennomstrømningskapasitet:	11 l/min
Godkendelse:	DK 8780
Varmtvandsbegrænser:	fås efter ønske

Hansgrohe ettgrebsarmaturer kan anvendes i forbindelse med hydraulisk- og termiskstyrede gennemstrømningsvandvarmere ved et vandtryk på 1,5 BAR.

Reservedeler

1	Bøylegreb	
1.1	Dækknap til greb	94186000
2	Dekkskive	95046000
3	Mutter	94106000
4	Indmat	14095000
5	Service sæt	13952000
6	Pakningssæt (5)	13962000
7	Blandekugle	13964000
8	Perlator kpl. (10)	13085000
9	O-ring sæt	94850000
10	Festedel	13961000
11	Tilslutningsslange	95050000
	Forlængelse 35 mm	13898000

Montagem

1. Purgar bem as tubagens de alimentação de água.
2. Coloque a misturadora com o vedante, em posição, no lavaloiçã.
3. Enfie o vedante grande, pelo menos o vedante pequeno e a porca também sobre o tubo flexível e a base roscada e aperte a porca à mão (se não houver espaço, pelo menos o vedante pequeno).
4. Apertar os parafusos de fixação.
5. Ligar os tubos de alimentação da misturadora às torneiras de esquadria.
Fria à direita - quente à esquerda.

Grandes diferenças entre as pressões das águas quente e fria devem ser compensadas.

Manuseamento

Levantar o manípulo para abrir a água.
Rodar para a esquerda = água quente, rodar para a direita = água fria

Dados Técnicos

Pressão de funcionamento:	max. 10 bar
Pressão de func. recomendada:	1 - 5 bar
Pressão testada:	16 bar
Temperatura da água quente:	max. 80°C
Temp. água quente recomendada:	65°C
Caudal (3 bar):	11 l/min
Limitador de água quente:	se necessário, por favor encomende separadamente

As misturadoras monocomando Hansgrohe podem ser utilizadas com esquentadores (de controlo térmico ou hidráulico) desde que a pressão de utilização seja, no mínimo, de 1,5 bar.

Peças de substituição

1	Manípulo	
1.1	Tampão	94186000
2	Espelho	95046000
3	Porca	94106000
4	Cartucho (completa)	14095000
5	Conjunto de manutenção	13952000
6	Vedantes	13962000
7	Esfera de mistura	13964000
8	Emulsor	13085000
9	Vedante	94850000
10	Porca de fixação	13961000
11	Tubo flexível	95050000
	Alongamento de fixação 35 mm	13898000

D Gewährleistungen:

Sie haben ein Qualitätsprodukt der Firma Hansgrohe erworben. Alle diejenigen Teile, die sich innerhalb von 24 Monaten seit Einbau wegen fehlerhafter Bauart, schlechtem Material oder mangelhafter Ausführung als unbrauchbar oder in ihrer Brauchbarkeit nicht unerheblich beeinträchtigt herausstellen, werden von uns unentgeltlich nach unserer Wahl ausgetauscht oder neu geliefert. Mehrere Nachbesserungsversuche oder Neulieferungen sind zulässig. Ersetzte Teile werden unser Eigentum. Wenden Sie sich wegen der Abwicklung bitte direkt an Ihren Fachhändler. Keine Haftung übernehmen wir für Schäden, verursacht durch: ungeeignete oder unsachgemäße Verwendung; fehlerhafte Montage; Einbau bzw. Inbetriebsetzung durch den Käufer oder Dritte; natürliche Abnutzung; fehlerhafte oder nachlässige Behandlung; fehlende oder mangelhafte Wartung; ungeeignete Betriebsmittel; mangelhafte Bauarbeiten; chemische, elektrochemische oder elektrische Einflüsse.

F Garanties:

Vous venez d'acquérir un produit de qualité Hansgrohe. Toutes les pièces qui, dans un délai de 24 mois après leur installation, de par un défaut de matière première, d'usage ou d'assemblage, se révéleraient être inutilisables ou fonctionneraient mal, seront, selon notre choix, réparées ou échangées gratuitement. Nous nous réservons le droit de procéder à plusieurs réparations ou échanges. Les pièces retournées deviendront notre propriété. Pour la procédure, nous vous prions de vous adresser directement à votre fournisseur, en prenant soin de vous munir de ce bon de garantie et de votre facture. Nos produits sont garantis sous réserve d'être installés par des professionnels qualifiés, conformément aux règles de l'art, à nos instructions de montage, aux normes et aux DTU en vigueur. Nous déclinons toute responsabilité pour les dommages causés par:

une utilisation anormale; une installation non conforme ou mal adaptée; une usure normale; un entretien déficient; ou inexistant (changement de joints, nettoyage de filtres, graissage, etc, devant être assurés par l'utilisateur); une utilisation de produits corrosifs ou abrasifs pour le nettoyage; le gel; les influences chimiques, électrochimiques ou électriques-les dommages occasionnés par la qualité de l'eau, notamment le calcaire; une détérioration par des corps étrangers (sable, limaille, etc) véhiculés par l'eau.

GB Warranty:

You have purchased a quality product from Hansgrohe. All parts which show any kind of fault as far as construction, material or assembly are concerned within the first 24 months after installation, we will repair or exchange the part in question free of charge. Faulty items become our property. We do not grant warranty for faults caused by:

unsuitable or improper use; incorrect assembly; installation or start of the installation by the purchaser or other non-qualified plumber, natural wear out, improper or careless treatment, lack of maintenance; unsuitable usage; chemical, electro-chemical or electrical influences.

I Condizioni di garanzia:

Avete acquistato un prodotto di qualità Hansgrohe. Se un difetto, dovuto sia ad un vizio di fabbricazione che ad un'imperfezione del materiale, dovesse manifestarsi entro 24 mesi dalla posa in opera, procederemo alla sostituzione gratuita del pezzo. In questo caso, rivolgetevi direttamente al Vostro rivenditore, che attuerà la procedura necessaria.

Tuttavia, non garantiamo i danni causati da: un utilizzo anomalo o inadeguato; un'installazione difettosa (montaggio o incasso) o una messa in opera non conforme, realizzata dall'acquirente o da terzi; la normale usura; l'uso negligente o errato; l'impiego di prodotti di pulizia e manutenzione inadatti; un'errata concezione dell'impianto; influenze dovute ad agenti chimici, elettrochimici o elettrici.

E Garantía:

Ud. ha adquirido un producto de calidad de la empresa Hansgrohe. Todas las piezas que en el plazo de 24 meses después de su instalación resulten defectuosas, serán substituidas o reparadas gratuitamente por nosotros según nuestro criterio. Varios intentos de reparación o substitución serán admisibles. Las piezas substituidas serán de nuestra propiedad. Para cualquier reclamación les rogamos se dirijan a su proveedor. No nos hacemos responsables de los daños producidos por:

Uso inadecuado; montaje defectuoso; instalación y puesta en marcha por el comprador ó personal no cualificado; desgaste natural; medios de mantenimiento inadecuado; obras deficientes; defectos por reacciones químicas; electroquímicas o eléctricas.

NL Garantiebepalingen:

U heeft een kwaliteitsproduct van Hansgrohe gekocht. Indien er binnen 24 maanden na montage door een constructiefout, slecht materiaal of onvoldedige uitvoering aanbruikbaar zijn of in gebruik te kort schieten, worden naar onze beoordeling gratis gerepareerd of vervangen. Meerdere reparaties of vervangingen van hetzelfde onderdeel zijn mogelijk. De vervangen onderdelen worden eigendom van Hansgrohe. Wendt u zich voor de afwikkeling tot uw leverancier. Wij zijn niet aansprakelijk voor schade die veroorzaakt door:

oneigenlijk of niet correct gebruik, foutieve montage, inbouw of ingebruikstelling door koper of derden, natuurlijke slijtage, verkeerde of nalatige behandeling, verkeerd of gebrekkig onderhoud, onjuist gereedschap en chemische, elektrochemische of elektrische invloeden. Bovendien geeft Hansgrohe 5 jaar garantie op het functioneren van de reinigingssystemen TurboClean, Quiclean en Rubit.

DK Garantibetingelser:

De har købt et Hansgrohe kvalitetsprodukt. Såfremt der indenfor 24 måneder efter monteringen af Deres hvide Hansgrohe produkt opstår skader forårsaget af materiale- og produktionsfejl ombyttes vi produktet uden beregning. Den ombyggede varer bliver Hansgrohe's ejendom.

Hansgrohe hæfter ikke for skader, der er opstået ved hårdhændet og ukorrekt behandling, fejlmontering, manglende eller ukorrekt rengøring og vedligeholdelse samt naturlig slitage.

P Garantia:

Acabou de adquirir um produto Hansgrohe de alta qualidade. Caso surja algum defeito durante os primeiros 24 meses após a instalação devido a defeito de fabrico ou do material propriamente dito, garantimos a substituição gratuita da peça defeituosa. Neste caso, por favor contacte directamente o seu revendedor especializado.

Todavía não aceitamos qualquer responsabilidade por danos causados por: Utilização incorrecta ou anormal, instalação e / ou montagem deficientes feita pelo comprador ou terceiros, desgaste normal pelo uso, tratamento negligente ou impróprio, produtos de manutenção inadequados, má concepção da construção, influências químicas, electroquímicas ou eléctricas.

D Oberflächenpflege:

Oberflächen mit Hansgrohe Reiniger-Set Best. Nr. 90921 oder einem flüssigen Haushaltsreiniger / Seifenlauge reinigen. (Verdünnungsvorschrift beachten)

Kalkablagerungen mit Hansgrohe Schnellenkalker Best. Nr. 90900 entfernen.

Nach der Reinigung immer mit klarem Wasser nachspülen und mit einem Tuch polieren.

Bei säurehaltigen Reinigungsmittel nur Produkte mit Hansgrohe-Empfehlung (wie z. B. biff Bad Universalreiniger oder biff Supra Bad-Reinigungskonzentrat von Henkel) benutzen.

Keine sonstigen säurehaltigen Reinigungsmittel, Scheuermittel oder Essigreiniger verwenden.

Schäden, die durch unsachgemäße Behandlung entstehen, unterliegen nicht unserer Gewährleistung.

F Conseils d'entretien:

Nettoyer les surfaces avec un produit d'entretien ménager ou un savon liquide.

Éliminer les dépôts calcaires avec le détartrant Hansgrohe Réf. 90905, rincer à l'eau claire et polir avec un chiffon doux.

Ne pas utiliser un produit d'entretien à base d'acide ou de poudre à récurer.

Les détériorations imputables à un mauvais entretien ne peuvent être pris en considération par notre garantie.

GB Cleaning instructions:

Clean with a liquid domestic cleaner or with soap suds.

Remove any lime deposits using Hansgrohe's Decalcifying Agent, order no. 90900.

Afterwards rinse with clear water and polish with a cloth.

Do not use any cleaning agents containing acid or scouring agents.

Damage caused by improper treatment is not subject to our guarantee.

I Istruzioni per il trattamento:

Pulire con un detersivo liquido o con acqua e sapone.

Depositi calcarei possono essere trattati con il liquido anticalcareo di Hansgrohe, art. 90900. Dopo il trattamento pulire con un panno morbido bagnato.

Non utilizzare detersivi contenenti acidi o detersivi in polvere.

Non rispondiamo per danni causati da trattamenti non conformi alle nostre indicazioni.

E Entretienimiento:

Las superficies pueden limpiarse con productos de limpieza líquidos o con agua jabonosa. (Tener en cuenta las instrucciones de uso del fabricante de detergentes.)

Eliminar las adhesiones calcáreas con el descalcificador rápido de Hansgrohe ref. 90900.

A continuación aclarar con abundante agua y pulir con una gamuza.

No utilizar productos de limpieza que contengan ácidos, vinagre o que sean abrasivos.

No nos responsabilizaremos si los desperfectos se producen a causa de un manejo inadecuado.

NL Reinigingsaanwijzingen:

Het produkt met een vloeibaar huishoudelijk reinigingsmiddel of zachte zeep schoonmaken.

Eventuele kalkafzetting met Hansgrohe snelontkalkingsmiddel (best. nr. 90900) verwijderen.

Daarna met schoon water goed naspoeien en met een doek droogwrijven.

Geen zuurhoudende reinigingsmiddelen of schuurmiddelen gebruiken.

Beschadigingen, die door ondeskundig onderhoud zijn ontstaan vallen niet onder de garantie bepalingen.

DK Rengøring:

Overfladen renholdes med flydende husholdnings rengøringsmidler eller med sæbelud.

Undgå syreholdige rengøringsmidler, eddikesyre eller slibemidler.

Skyl efter med rent vand og få den skinnende overflade igen ved at efterpolere med entør klud.

Skader forårsaget ved hårdhændet eller ukorrekt behandling omfattes ikke af vore garantibetingelser.

P Instruções de Limpeza:

Limpe com um detergente líquido não abrasivo ou sabão líquido.

Remova os depósitos calcários com o Descalcificador Hansgrohe Ref.º. 90900.

Passa por água abundantemente e limpe com um pano macio ou camurça.

Não utilize produtos de limpeza à base de ácidos, vinagre ou que sejam abrasivos.

A deterioração imputável a má conservação não é abrangida pela nossa garantia.

A

Hansgrohe
Postfach 85
2355 Wr. Neudorf
Telefon: 0 22 36 / 6 28 30
Telefax: 0 22 36 / 62 83 019

B

Hansgrohe
Rue Vanderschrick Straat 91
1060 Bruxelles/Brussel
Téléphone: 02 / 5 43 01 40
Telefax: 02 / 5 37 94 86

L**CH**

Hansgrohe
Industriestr. 9
5432 Neuenhof
Telefon: 056/416 26 26
Telefax: 056/416 26 27

CZ

Hansgrohe
Libusina 112
CZ-59202 Svratka
Telefon: 06 16 66 2391
Telefax: 06 16 66 2691

D

Hansgrohe
D-77757
Schiltach / Schwarzwald
Telefon: 0 78 36 / 51-0
Telefax: 0 78 36 / 51 13 00

DK**N**

Hansgrohe
Jegstrupvej 6
8361 Hasselager
Telefon: 86 28 74 00
Telefax: 86 28 74 01

E

Hansgrohe
Riera Can Pahissa 26 B
08750 Molins de Rei
Telefon: 93 680 39 00
Telefax: 93 680 39 09

F

Hansgrohe
6/8 rue Henri-Poincaré Z. A.
92167 Antony Cedex
Téléphone: 01 40 96 40 00
Télécopie: 01 46 66 49 89

FIN

Hansgrohe
Juhani Niemi Oy
Mäntytie 11
00270 Helsinki
Puh: (09) 47 77 030
Telefax: (09) 24 17 554

GR

Nikitas Vlachos
Niveco SA
Posidonos Ave 46
17561 P. Faliro
Telefon: (01) 9880180
Telefax: (01) 9883847

H

Hansgrohe
Információs és Szerviz Iroda
Budapest
H-1047 Váci út 53
Telefon: 0036/1 369-6472
Telefax: 0036/1 369-6472

I

Hansgrohe
14019 Villanova d'Asti
Telefono: 0 141 / 9 46 694
Telefax: 0 141 / 9 46 59 4

NL

Hansgrohe
Pieter Goedkoopweg 44
2031 E I Haarlem
Telefon: 0 23 - 5319114
Telefax: 5320710

P

José Ricardo Botas
Prolongamento da Rua Silva Lobo
Alapraia
2765-043 Estoril
Telefon: (01) 21 4667110
Telefax: (01) 21 4667119

PL

Hansgrohe
ul. Libelta 34
PL-61707 Poznan
Telefon: (061) 8 516-930
Telefax: (061) 8 516-932

S

Hansgrohe
Almviksvägen 41
23044 Bunkelöstrand
Telefon: 040-130590
Telefax: 040-130592

UK

Hansgrohe
Units D1 & D2 Sandown Park
Trading Estate Royal Mills
Esher Surrey KT10 8BL
Telephone: 0 13 72 46 56 55
Telefax: 0 13 72 47 06 70

hansgrohe

AXOR | PHÄRO

Hansgrohe · Postfach 1145 · D-77761 Schiltach · Telefon +49 (0) 78 36/51-1282 · Telefax +49 (0) 7836/511440
E-Mail: info@hansgrohe.com · Internet: www.hansgrohe.com