

**Ecostat 2001**

13345XXX

eigensicher gegen Rückfließen  
avec dispositif anti-retour  
back flow and vacuum breaker  
sicurezza antiriflusso  
seguro contra el retorno  
Beveiligd tegen terugstromen  
med indbygget kontraventil

**hansgrohe**



**Ihr Online-Fachhändler für:**

**hansgrohe**

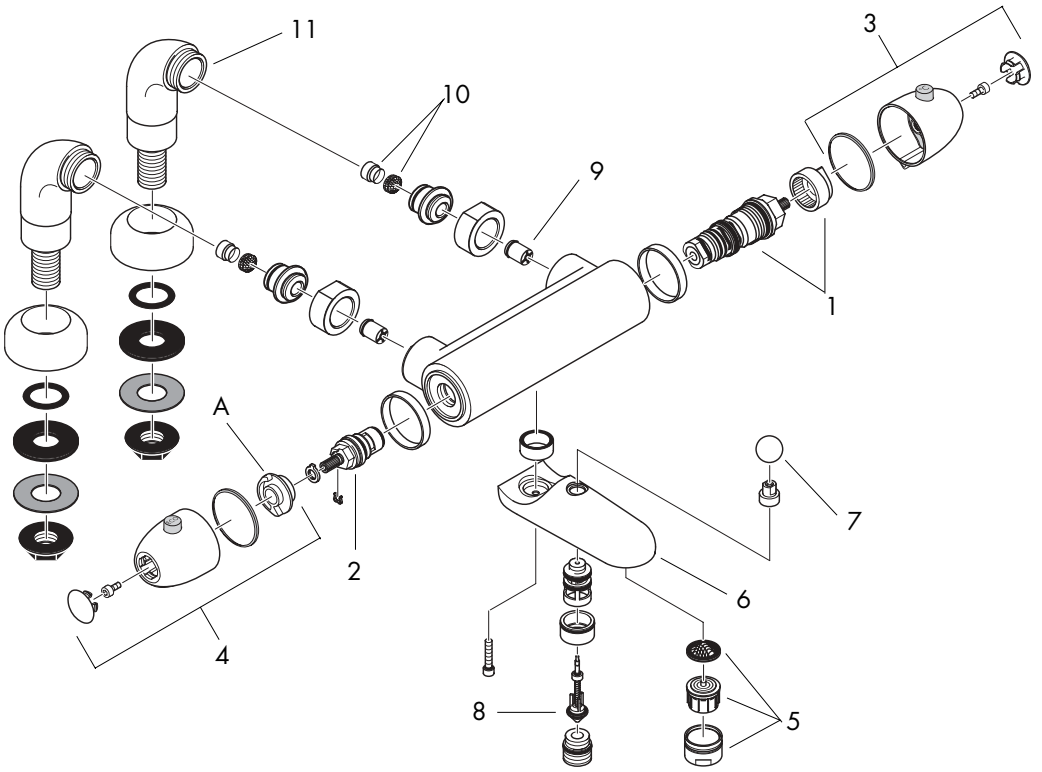
- Kostenlose und individuelle Beratung
- Hochwertige Produkte
- Kostenloser und schneller Versand

- TOP Bewertungen
- Exzelerter Kundenservice
- Über 20 Jahre Erfahrung



**E-Mail: [info@unidomo.de](mailto:info@unidomo.de) | Tel.: 04621 - 30 60 89 0 | [www.unidomo.de](http://www.unidomo.de)**





## Montage

1. Zulaufleitungen fachgerecht durchspülen.
2. Anschlüsse auf Wannenrand anzeichnen (Stichmaß 150 mm) und Wanne bohren.
3. Standanschlüsse mit Rosetten und O-Ringen auf Wanne aufsetzen, ausrichten und mit Zwischenscheibe, U-Scheibe und Mutter festziehen.
4. Armatur anschrauben und festziehen.  
Der Warmwasseranschluß muß immer links und der Kaltwasseranschluß rechts montiert werden.

Große Druckunterschiede zwischen den Kalt- und Warmwasseranschlüssen müssen ausgeglichen werden.

## Einjustierung

Nach erfolgter Montage muß die Auslauftemperatur des Thermostaten überprüft werden. Eine Korrektur ist erforderlich wenn die an der Entnahmestelle gemessene Temperatur von der am Thermostaten eingestellten Temperatur abweicht (siehe Seite 11).

## Bedienung

Durch Drehen am linken Griff wird der Thermostat geöffnet und geschlossen. Der ECOSTOP-Knopf begrenzt den Wasserdurchsatz auf ca. 10 l/min. Wird mehr Wasser gewünscht so muß der Knopf eingedrückt und der Griff weiter gedreht werden. Die Temperatur wird am rechten Griff eingestellt. Beim Wannenthermostat erfolgt die Umstellung Wanne/Brause durch Ziehen am runden Umstellknopf. Die Rückstellung erfolgt automatisch beim Schließen des linken Griffes.

## Temperaturbegrenzung

Der Temperaturbereich wird durch die Sicherheits Sperre auf 38° begrenzt (Verbrühschutz). Wird eine höhere Temperatur gewünscht, so kann durch Eindrücken des Sicherheitsknopfes die 38° Sperre überschritten werden.

Um die Leichtgängigkeit der Regeleinheit zu gewährleisten, sollte der Thermostat von Zeit zu Zeit auf ganz warm und ganz kalt gestellt werden.

Der Thermostat ist mit Rückflußverhinderern und Schmutzfangsieben ausgestattet. Bei vermindertem Wasserdurchfluß sind die Siebe zu reinigen. Dazu muß der Thermostat von der Wand abgeschraubt werden. Die Siebe befinden sich in den Anschlüssen unter den Anschlußmuttern.

## Achtung!

Die Rückflußverhinderer müssen gemäß DIN 1988 einmal jährlich auf ihre Funktion geprüft werden.

ECOSTAT in Verbindung mit Durchlauferhitzern. In Verbindung mit Durchlauferhitzern muß der ECOSTOP-Anschlagring "A" entfernt werden. Wird eine Handbrause angeschlossen, so muß aus dieser eine eventuell vorhandene Drossel ausgebaut werden. (Siehe Seite 12)

## Technische Daten

Betriebsdruck:	max. 10 bar
Empfohlener Betriebsdruck:	1 - 5 bar
Prüfdruck:	16 bar
Heißwassertemperatur:	max. 80° C
Empfohlene Heißwassertemperatur:	65° C
Durchflußleistung:	20 l/min 3 bar

## Serviceteile

1	Temperatur Regeleinheit	94282000
2	Absperreinheit	94149000
3	Thermostatgriff	96225XXX
4	Ventilgriff	96228XXX
5	Luftsprudler	13485000
	Luftsprudler gold	94981990
	Luftsprudler edelmessing	94981840
6	Auslaufkpl.	92440XXX
7	Zugknopf	94102XXX
8	Umsteller	94103000
9	Rückflußverhinderer DW 15	94074000
10	Schmutzfangsiebe	95039000
11	Standbein	94145XXX

## XXX = Farbcodierung

000	chrom
030	chrom / blau
090	chrom / gold
330	blau
450	weiß
490	weiß / gold
880	edelmatt

## Montage

1. Purger les conduites d'alimentation.
2. Pointer les trous sur la baignoire et percer (entr'axe 150 mm).
3. Monter les colonettes avec les joints toriques et les rosaces.
4. Placer le mitigeur et le fixer.  
Alimentation de l'eau chaude à gauche - l'eau froide à droite.

Il est conseillé d'équilibrer les pressions de l'eau chaude et froide.

## Étalonnage

Le montage terminé, contrôler la température de l'eau puisée au mitigeur thermostatique. Un étalonnage est nécessaire si la température de l'eau mitigée mesurée au point de puisage diffère sensiblement de celle affichée sur le thermostat. Pour le Etalonnage voir page 11.

## Utilisation

Ouverture, réglage de débit et fermeture de l'eau: Tourner la poignée située à gauche sur le mitigeur thermostatique. Le bouton "ECOSTOP" limite à 10 l/min environ le débit de l'eau puisée. Pour obtenir plus d'eau, appuyez sur le bouton et tournez la poignée.

Réglage de température de l'eau: Tourner la poignée de droite. Sur le mitigeur thermostatique pour baignoire: Inversion bain/douche en tirant sur le bouton de l'inverseur; Retour automatique sur position bain en fermant la poignée de gauche.

## Limitation de la température

La plage de température est limitée à 38° C par le verrou de sécurité. Quand on désire une température supérieure, on peut dépasser 38° C en appuyant sur le bouton de sécurité.

Pour assurer le mouvement facile de l'élément thermostatique, le thermostat devrait être placé de temps en temps en position très chaude et très froide.

Le mitigeur thermostatique est équipé de clapets anti-retour et de filtres d'impuretés. Nettoyer ces filtres lorsque vous constaterez une baisse de débit. Pour cela, enlever le mitigeur thermostatique du mur: les filtres se trouvent dans les raccords sous les écrous de fixation.

## Attention!

Les clapets anti-retour doivent être vérifiés une fois par an.

## ECOSTAT en fonctionnement avec de chauffe-eau-instantané.

En fonctionnement avec de chauffe-eau-instantané enlever la bague de butée ECOSTOP "A". Si besoin, retirer le limiteur de débit sur la douchette. (Voir page 12)

## Informations techniques

Pression de service autorisée:	max. 10 bars
Pression de service conseillée:	1 - 5 bars
Pression maximum de contrôle:	16 bars
Temp. maximum d'eau chaude:	80° C
Température recommandée:	65° C
Débit à 3 bars:	20l/min

## Pièces détachées

1	élément thermostatique	94282000
2	mécanisme d'arrêt	94149000
3	poignée thermostatique	96225XXX
4	poignée de commande	96228XXX
5	aérateur cpl.	13485000
	aérateur or	94981990
	aérateur laiton précieux	94981840
6	bec cpl.	92440XXX
7	bouton de inverseur	94102XXX
8	inverseur	94103000
9	clapet anti-retour DW 15	94074000
10	filtre de entrée	95039000
11	colonette	94145XXX

## XXX = Couleurs

000	chromé
030	chromé/bleu
090	chromé/or
330	bleu
450	blanc
490	blanc/or
880	chromé mat

## Assembly

1. Flush through the supply pipes.
2. Mark the holes on the bath rim and drill (center distance 150 mm).
3. Mount the pillar unions with o-rings and escutcheons.
4. Fasten the mixer and tighten it.  
Hot water connection left hand, cold water connection on the right hand side.

Large differences in pressure between the hot and cold water supply should be balanced.

## Adjustment

Correction is necessary if the temperature measured at the take off point differs from the temperature set on the scale. To adjust please see page 11.

## Operation

The mixer is operated by turning the handle on the left hand side. The green knob limits the rate of flow to approx. 10 l/min. If a higher water consumption is required press the ECOSTOP button and turn handle further.

The temperature is selected by turning the graduated handle on the right side. The flow of the bath mixer can be changed from tub to shower function by simply pulling the diverter knob located at the top of the outlet.

When the water is shut off the flow returns automatically to the bath function.

## Temperature limitation

The temperature is limited by the safety check to 38° C (100° F). If a higher temperature is required, it is possible to override the safety stop by depressing the safety button.

To guarantee a smooth running of the thermoelent, it is necessary from time to time to turn the thermostat from total hot to total cold.

The mixer is equipped with non return valves and filters. If the water flow drops the non return valves need to be cleaned. For that purpous the mixer has to be removed from the wall. The filters are located in the connection pieces underneath the connecting nuts.

## Attention!

The non return valves must be checked once a year.

## Using the Ecostat in conjunction with combination boilers.

When using the Ecostat with combination boilers, the Ecoston ring "A" has to be removed.  
If fitting a hand shower remove the water limiter from the shower. (Please see page 12)

## Technical Data

Operating pressure:	max. 10 bars
Recommended operating pressure:	1 - 5 bars
Test pressure:	16 bars
Hot water temperature:	max. 80°C
Recommended hot water temp.:	65°C
Rate of flow by 3 bars:	20 l/min

## Spare parts

1	thermoelement	94282000
2	shut off unit	94149000
3	knob for thermoelent	96225XXX
4	knob for shut off unit	96228XXX
5	aerator cpl.	13485000
	aerator gold plated	94981990
	aerator fine brass	94981840
6	spout cpl.	92440XXX
7	diverter knob	94102XXX
8	selector cpl.	94103000
9	non return valve DW 15	94074000
10	filter	95039000
11	pillar union	94145XXX

## XXX = Colors

000	chrome plated
030	chr. plated/blue
090	chrome plated/gold plated
330	blue
450	white
490	white/gold
880	satin chrome

## Montaggio

1. Spurgare bene le tubazioni di alimentazione.
2. Contrassegnare i fori sul bordo della vasca e forare (misura 150 mm)
3. Avvitare i raccordi, O - ring e campane.
4. Montare il corpo del rubinetto. Acqua calda - sinistra; acqua fredda - destra.

## Attenzione!

Compensare le differenze di pressione tra i collegamenti dell'acqua fredda e dell'acqua calda.

## Taratura

Effettuata l'installazione del miscelatore termostatico bisogna controllare la temperatura di uscita. La taratura è necessaria quando la temperatura dell'acqua misurata sul punto di prelievo non corrisponde a quella fissata sul termostato.

Operazione di taratura vedere pagina 11.

## Utilizzo

Girando la manopola sinistra avviene l'apertura e la chiusura del termostato. Il pulsante ECOSTOP limita l'erogazione dell'acqua a ca. 10 l/min. Se si vuole più acqua, basta premere il pulsante e girare la manopola.

La temperatura viene regolata mediante la manopola destra. Sul miscelatore termostatico per vasca l'inversore vasca/doccia viene fatto funzionare tirando il pulsante rotondo.

Azionando la manopola sinistra l'erogazione ritorna nella posizione iniziale.

## Limitazione della temperatura

La gamma di temperatura è limitata a 38° C con un blocco di sicurezza. Se si desidera una temperatura più alta di 38° C, il blocco di sicurezza può essere superato premendo sul pulsante.

Per garantire la scorrevolezza dell'elemento di regolazione, di tanto in tanto si dovrebbe regolare il termostatico passando da tutto caldo a tutto freddo.

Il miscelatore termostatico è dotato di una valvola antiritorno e di filtrini che bisogna pulire quando si nota una diminuzione costante di erogazione. Per pulire i filtrini bisogna smontare il miscelatore poiché questi sono situati negli attacchi a muro.

## Attenzione!

La valvola di non ritorno deve essere controllata una volta all'anno.

ECOSTAT in combinazione con scaldabagni istantanei.

In combinazione con scaldabagni istantanei deve essere disattivato il tasto di risparmio d'acqua ECOSTOP.

Inoltre, nella docetta che verrà installata, sarà anche necessario inserire un riduttore di portata. (Vedere pagina 12)

## Dati tecnici

Pressione d'uso:	max. 10 bar
Pressione d'uso consigliata:	1 - 5 bar
Pressione di prova:	16 bar
Temperatura dell'acqua calda:	max. 80° C
Temp. dell'acqua calda consigliata:	65° C
Potenza di erogazione:	20 l/min 3 bar

## Parti di ricambio

1	elemento termostatico	94282000
2	rubinetto d'arresto	94149000
3	maniglia termostatico	96225XXX
4	maniglia rubinetto d'arresto	96228XXX
5	rompigetto compl.	13485000
	rompigetto dorato	94981990
	rompigetto ottone lucido	94981840
6	bocca erogazione completa	92440XXX
7	pomello deviatore	94102XXX
8	deviatore	94103000
9	valvola antiriflusso DW 15	94074000
10	filtro	95039000
11	raccordi al bordo	94145XXX

## XXX = Trattamento

000	cromato
030	cromato/blu
090	cromato/oro
330	blu
450	bianco
490	bianco/dorato
880	satinato



## Montaje

1. Purgar las tuberías de afluencia.
2. Marcar los empalmes en el borde de la bañera (medida de comprobación 150 mm) y perforar.
3. Colocar las columnas con las rosetas, las juntas tóricas y montarlas con arandelas intermedias, arandelas y tuercas.
4. Montar la batería termostática en las columnas. (Agua caliente a la izquierda, agua fría a la derecha).

Grandes diferencias de presión entre los empalmes de agua fría y agua caliente deben equilibrarse.

## Ajuste

Después del montaje deberá comprobarse la temperatura del agua del termostato, en la salida del caño.

Una corrección se efectuará siempre y cuando la temperatura del agua tomada a la salida del caño, no corresponda con la indicada en el volante del termostato. Ajuste ver pagina 11.

## Manejo

Girando el volante izquierdo se abre y se cierra el termostato. El botón ECOSTOP limita el caudal de agua a aprox. 10 l/min. Si se desea más caudal de agua, deberá apretarse el botón ECOSTOP y al mismo tiempo seguir girando el mando. La temperatura se regula con el volante derecho. Para cambiar la salida del agua por el caño a la teleducha, basta con tirar hacia arriba el inversor. El retorno a la posición normal (salida por el caño de la bañera) es automático, cuando con el volante de la izquierda se cierra el paso del agua.

## Tope de seguridad

El radio de giro del volante está bloqueado a los 38° C. Para rebasar esta temperatura basta con oprimir el botón (tope de seguridad).

Para garantizar el funcionamiento duradero del termostato, el mando del mismo debería girarse de vez en cuando del extremo frío al extremo caliente.

El termostato está equipado con filtros y una válvula, la cual evita el retorno del agua a la tubería. Cuando el caudal del agua aminora, deberán limpiarse los filtros. Para ello se deberá desmontar el termostato de la pared. Los filtros se encuentran en las conexiones debajo de las tuercas de las conexiones.

## Atención!

Las válvulas anti-retorno se han de revisar una vez al año.

ECOSTAT en uso con calentadores instantáneos  
Usando calentadores instantáneos hay que quitar el anillo tope "A"  
La teleducha debe funcionar sin reductor de caudal. (Ver pagina 12)

## Datos técnicos

Presión en servicio:	max. 10bares
Presión recomendada en servicio:	1 - 5 bares
Presión de prueba:	16bares
Temperatura del agua caliente:	max. 80°C
Temp. recomendada del agua caliente:	65°C
Caudal máximo 3bares:	20l/min

## Repuestos

1	Termoelemento	94282000
2	Montura	94149000
3	Mando del termostato	96225XXX
4	Mando del cierre	96228XXX
5	Aireador completa	13485000
	Aireador oro	94981990
	Aireador latón dorado	94981840
6	Caño completo	92440XXX
7	Tirador	94102XXX
8	Inversor	94103000
9	Válvula antirretorno DW 15	94074000
10	Filtros	95039000
11	Columna	94145XXX

## XXX = Acabados

000	cromado
030	cromado/azul
090	cromado/oro
330	azul
450	blanco
490	blanco/oro
880	satinado

## Montage

1. Toevoerleidingen vakkundig doorspoelen.
2. Gat en op de badkuijprand aftekenen en boren (Steekmaat 150 mm).
3. Aansluitingen met O-ringen en rozetten monteren.
4. Kraan plaatsen en vast draaien.

Grote drukverschillen tussen koud- en warmwater aansluitingen dienen vermeden te worden.

## Instellen

Na montage dient de uitstroomtemperatuur van de thermostaat gecontroleerd te worden. Een correctie is noodzakelijk als de aan het tappunt gemeten temperatuur afwijkt van de op de thermostaat ingestelde temperatuur. Instelling zie blz. 11.

## Bediening

Door draaien aan de linkergreep wordt de thermostaat gesloten en geopend. De ECOSTOP-knop begrenst het waterverbruik op ca. 10 liter per minuut. Indien er meer water gewenst wordt, dient de ECOSTOP-knop ingedrukt te worden en kan de greep verder open worden gedraaid. De temperatuur wordt d. m. v. de rechtergreep ingesteld. Bij de badthermostaat geschiedt het omstellen van bad naar douche door te trekken aan de ronde omstelknop. Na het sluiten van de thermostaat zorgt de automatische omstelling ervoor dat de baduitloop in functie is.

## Temperatuurbegrenzing

Het temperatuurgebied wordt door de veiligheidsblokkering tot 38° C begrensd. Als er een hogere temperatuur gewenst wordt, kan de blokkering van 38° C door het indrukken van de veiligheidsknop overschreden worden.

Om het goed functioneren van de regeleenheid te garanderen, moet de thermostaat van tijd tot tijd op heel warm en heel koud water worden ingesteld.

De thermostaat is voorzien van terugslagkleppen en zeefjes. Bij verminderde waterafgifte dienen de zeefjes te worden gereinigd. De thermostaat dient hiervoor gedemonteerd te worden. De zeefjes bevinden zich binnen de aansluitmoeren.

## Let op!

Het functioneren van de terugslagkleppen moet jaarlijks worden getest.

## ECOSTAT en combinatie met een geiser

In combinatie met een geiser moet aanslagring "A" van de ECOSTAT verwijderd worden. Indien er een handdouche aangesloten wordt, dan dient de eventueel aanwezige doorstroombegrenzer eveneens verwijderd te worden. (Zie blz. 12)

## Technische gegevens

Werkdruk:	max. 10 bar
Aanbevolen werkdruk:	1 - 5 bar
Getest bij:	16 bar
Temperatuur warm water:	max. 80° C
Aanbevolen warm water temp.:	65° C
Doorstroomcapaciteit (3 bar):	20 l/min

## Service-onderdelen

1	temperatuur regeleenheid	94282000
2	bovendeel	94149000
3	thermostaatgreep	96225XXX
4	kraangreep	96228XXX
5	perlator kompl.	13485000
	perlator verguld	94981990
	perlator edelmessing	94981840
6	uitloop kompl.	92440XXX
7	trekknop	94102XXX
8	omstelling	94103000
9	terugslagklep DW 15	94074000
10	zeefje	95039000
11	standbeen	94145XXX

## XXX = Kleuren

000	chroom
030	chroom/blauw
090	chroom/verguld
330	blauw
450	wit
490	wit/verguld
880	mat

## Montering

1. Skyl tilførselsledningerne grundigt.
2. Merk av anslutningene på vulsten (senteravstand 150 mm) og bør hullene.
3. Monter anslutningene med rosettene og O-ringene på badekaret og fest dem med mellomskiven, U-skiven og mutter.
4. Plasser batteriet og trekk til kapselmutterne.  
varmt = venstre, kaldt = høyre.

Større trykforskelle mellom kaldt og varmt vand bør udljævnnes.

## Forindstilling

Efter montering af termostaten måles udløbs-temperaturen. Såfremt den målte vandtemperatur afviger fra den på termostaten viste forindstilling er en korrigering af skalagrebet nødvendig. Forindstilling se side 11.

## Betjening

Ved at dreje på det venstre greb åbnes og lukkes termostaten. Den ECOSTOP-knap begrænser vandgennemstrømningen til ca. 10 l/min. Ønskes mere vand, må den ECOSTOP-knap trykkes ind, og grebet drejes igen. Temperaturen indstilles på det højre greb. På karbruserarmaturet skifter man fra kar til bruser ved at trække i den lille omstiller-knap. Tilbagestilling fra bruser til kar sker automatisk ved at lukke for vandet med det venstre greb.

## Temperaturbegrænsning

Temperaturområdet er begrænset opad til 38° C ved hjælp af sikkerhedsspærren. Ønskes en højere temperatur, kan denne spærre overskrides ved at trykke den sikkerhedsknap ind.

For at sikre optimal funktion af termostaten, bør termostaten fra tid til anden motioneres (stilles skiftevis helt varm og helt kold).

Termostaten er forsynet med kontraventil samt snavs-samlersier.

Ved reduceret gennemløb bør sjerne renses. For at rense sjerne må termostaten demonteres fra væggen. Snavs-samlersjerne befinder sig i forskruingerne bag omløbermøtrikkerne.

### Bemærk!

Kontraventilen skal afprøves en gang om året.

## Tekniske Data

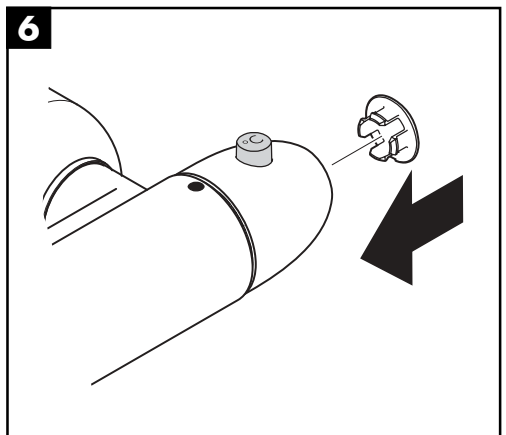
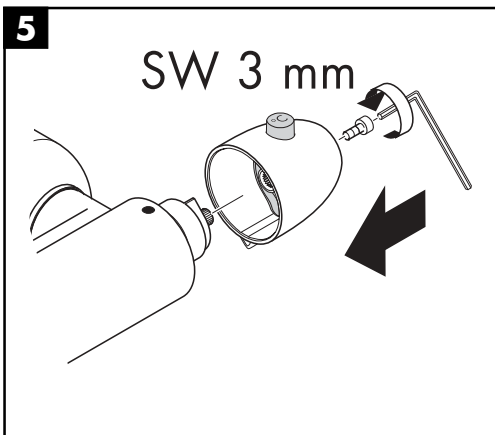
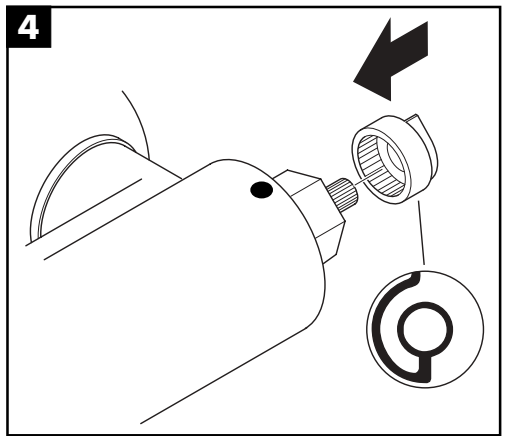
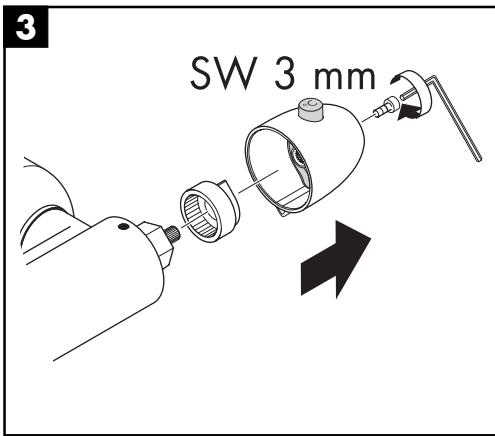
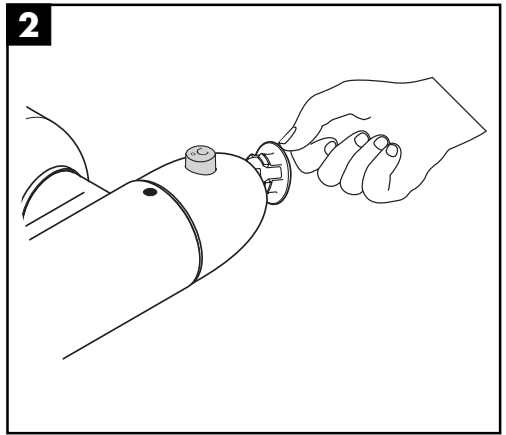
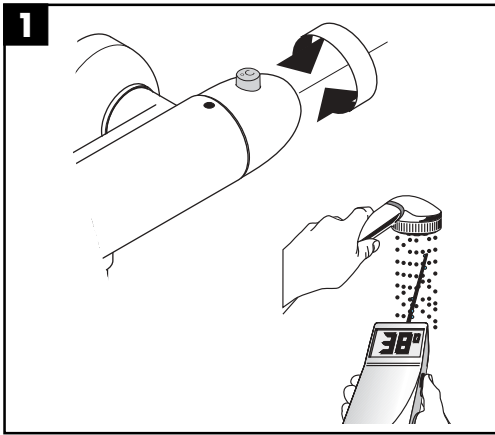
Driftstryk:	max. 10 bar
Anbefalet driftstryk:	1 - 5 bar
Prøvetryk:	16 bar
Varmtvandstemperatur:	max. 80° C
Anbefalet varmtvandstemperatur:	65° C
Gennemstrømningskapacitet 3 bar:	20 l/min

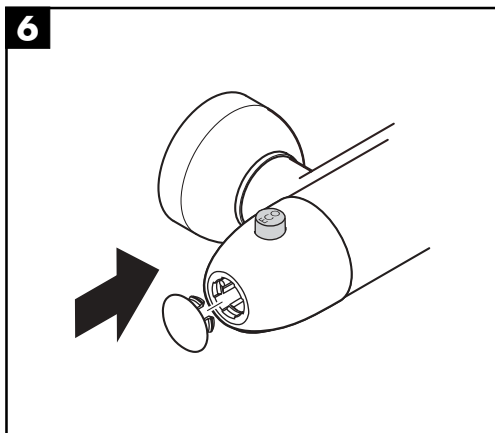
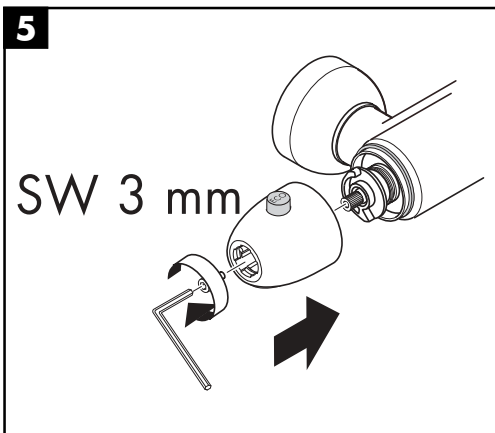
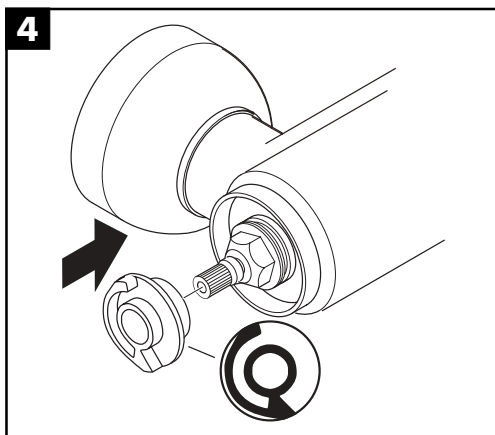
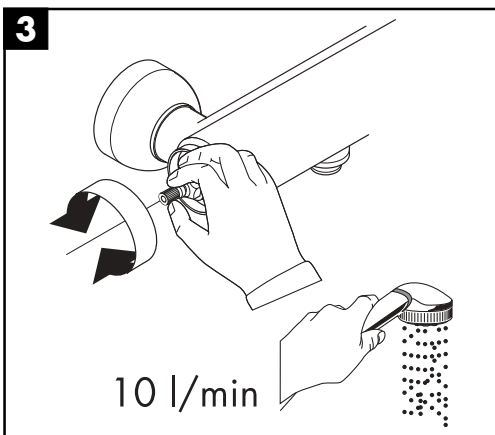
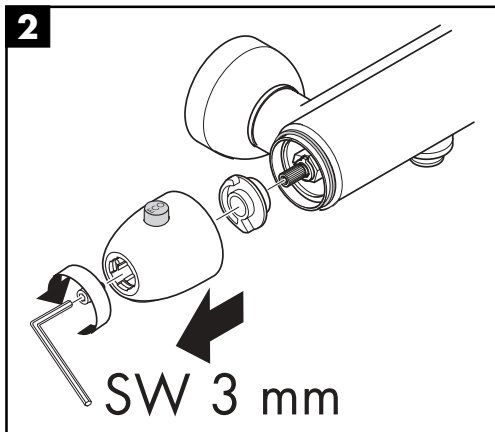
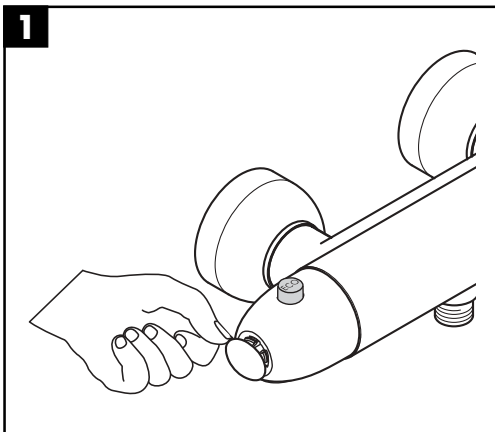
## Reserve dele

1	Temperaturregulering	94282000
2	Afspærringsventil	94149000
3	Termostatgreb	96225XXX
4	Afspærringsgreb	96228XXX
5	Perlator komplet	13485000
	Perlator guld	94981990
	Perlator edelmessing	94981840
6	Udløb komplet	92440XXX
7	Trækstang	94102XXX
8	Omstiller	94103000
9	Kontraventil DW 15	94074000
10	Snavsfilter	95039000
11	Anslutningene	94145XXX

## XXX = Overflade

000	Krom
030	Krom/blå
090	Krom/guld
330	Blå
450	Hvid
490	Hvid/guld
880	Matkrom





**D Gewährleistungen:**

Sie haben ein Qualitätsprodukt der Firma Hansgrohe erworben. Alle diejenigen Teile, die sich innerhalb von 24 Monaten seit Einbau wegen fehlerhafter Bauart, schlechtem Material oder mangelhafter Ausführung als unbrauchbar oder in ihrer Brauchbarkeit nicht unerheblich beeinträchtigt herausstellen, werden von uns unentgeltlich nach unserer Wahl ausgetauscht oder neu geliefert. Mehrere Nachbesserungsversuche oder Neulieferungen sind zulässig. Ersetzte Teile werden unser Eigentum. Wenden Sie sich wegen der Abwicklung bitte direkt an Ihren Fachhändler. Keine Haftung übernehmen wir für Schäden, verursacht durch: ungeeignete oder unsachgemäße Verwendung; fehlerhafte Montage; Einbau bzw. Inbetriebsetzung durch den Käufer oder Dritte; natürliche Abnutzung; fehlerhafte oder nachlässige Behandlung; fehlende oder mangelhafte Wartung; ungeeignete Betriebsmittel; mangelhafte Bauarbeiten; chemische, elektrochemische oder elektrische Einflüsse.

**F Garanties:**

Vous venez d'acquérir un produit de qualité Hansgrohe. Toutes les pièces qui, dans un délai de 24 mois après leur installation, de par un défaut de matière première, d'usinage ou d'assemblage, se révéleraient être inutilisables ou fonctionneraient mal, seront, selon notre choix, réparées ou échangées gratuitement. Nous nous réservons le droit de procéder à plusieurs réparations ou échanges. Les pièces retournées deviendront notre propriété. Pour la procédure, nous vous prions de vous adresser directement à votre fournisseur, en prenant soin de vous munir de ce bon de garantie et de votre facture. Nos produits sont garantis sous réserve d'être installés par des professionnels qualifiés, conformément aux règles de l'art, à nos instructions de montage, aux normes et aux DTU en vigueur. Nous déclinons toute responsabilité pour les dommages causés par:

une utilisation anormale; une installation non conforme ou mal adaptée; une usure normale; un entretien déficient; ou inexistant (changement de joints, nettoyage de filtres, graissage, etc, devant être assurés par l'utilisateur); une utilisation de produits corrosifs ou abrasifs pour le nettoyage; le gel; les influences chimiques, électrochimiques ou électriques- les dommages occasionnés par la qualité de l'eau, notamment le calcaire; une détérioration par des corps étrangers (sable, limaille, etc) véhiculés par l'eau.

**GB Warranty:**

You have purchased a quality product from Hansgrohe. All parts which show any kind of fault as far as construction, material or assembly are concerned within the first 24 months after installation, we will repair or exchange the part in question free of charge. Faulty items become our property. We do not grant warranty for faults caused by:

unsuitable or improper use; incorrect assembly; installation or start of the installation by the purchaser or other non-qualified plumber, natural wear out, improper or careless treatment, lack of maintenance; unsuitable usage; chemical, electro-chemical or electrical influences.

**I Condizioni di garanzia:**

Avete acquistato un prodotto di qualità Hansgrohe. Se un difetto, dovuto sia ad un vizio di fabbricazione che ad un'imperfezione del materiale, dovesse manifestarsi entro 24 mesi dalla posa in opera, procederemo alla sostituzione gratuita del pezzo. In questo caso, rivolgetevi direttamente al Vostro rivenditore, che attuerà la procedura necessaria.

Tuttavia, non garantiamo i danni causati da: un utilizzo anormale o inadeguato; un'installazione difettosa (montaggio o incasso) o una messa in opera non conforme, realizzata dall'acquirente o da terzi; la normale usura; l'uso negligente o errato; l'impiego di prodotti di pulizia e manutenzione inadatti; un'errata concezione dell'impianto; influenze dovute ad agenti chimici, elettrochimici o elettrici.

**E Garantía:**

Ud. ha adquirido un producto de calidad de la empresa Hansgrohe. Todas las piezas que en el plazo de 24 meses después de su instalación resulten defectuosas, serán sustituidas o reparadas gratuitamente por nosotros según nuestro criterio. Varios intentos de reparación o sustitución serán admisibles. Las piezas sustituidas serán de nuestra propiedad. Para cualquier reclamación les rogamos se dirijan a su proveedor. No nos hacemos responsables de los daños producidos por:

Uso inadecuado; montaje defectuoso; instalación y puesta en marcha por el comprador o personal no cualificado; desgaste natural; medios de mantenimiento inadecuado; obras deficientes; defectos por reacciones químicas; electroquímicas o eléctricas.

**NL Garantiebepalingen:**

U heeft een kwaliteitsproduct van Hansgrohe gekocht. Indien er binnen 24 maanden na montage door een constructiefout, slecht materiaal of onvolledige uitvoering onbruikbaar zijn of in gebruik te kort schieten, worden naar onze beoordeling gratis gerepareerd of vervangen. Meerdere reparaties of vervangingen van hetzelfde onderdeel zijn mogelijk. De vervangen onderdelen worden eigendom van Hansgrohe. Wendt u zich voor de afwikkeling tot uw leverancier. Wij zijn niet aansprakelijk voor schade die veroorzaakt door:

oneigenlijk of niet correct gebruik, foutieve montage, inbouw of ingebruikstelling door koper of derden, natuurlijke slijtage, verkeerde of nalatige behandeling, verkeerd of gebrekkig onderhoud, onjuist gereedschap en chemische, elektrochemische of elektrische invloeden. Bovendien geeft Hansgrohe 5 jaar garantie op het functioneren van de reinigingssystemen TurboClean, Quiclean en Rubit.

**DK Garantibetingelser:**

De har købt et Hansgrohe kvalitetsprodukt. Såfremt der indenfor 24 måneder efter monteringen af Deres nye Hansgrohe produkt opstår skader forårsaget af materiale- og produktionsfejl ombytter vi produktet uden beregning. Den ombyttede vare bliver Hansgrohe's ejendom.

Hansgrohe hæfter ikke for skader, der er opstået ved hårdhændet og ukorrekt behandling, fejlmontering, manglende eller ukorrekt rengøring og vedligeholdelse samt naturlig slijtage.

**P Garantia:**

Acabou de adquirir um produto Hansgrohe de alta qualidade. Caso surja algum defeito durante os primeiros 24 meses após a instalação devido a defeito de fabrico ou do material propriamente dito, garantimos a substituição gratuita da peça defeituosa. Neste caso, por favor contacte directamente o seu revendedor especializado.

Todavia não aceitamos qualquer responsabilidade por danos causados por: Utilização incorrecta ou anormal, instalação e / ou montagem deficientes feita pelo comprador ou terceiros, desgaste normal pelo uso, tratamento negligente ou impróprio, produtos de manutenção inadequados, má concepção da construção, influências químicas, electroquímicas ou eléctricas.

### **Reinigungsempfehlung für Hansgrohe Produkte**

Moderne Sanitär-, Küchenarmaturen und Brausen bestehen heute aus sehr unterschiedlichen Werkstoffen um dem Marktbedürfnis hinsichtlich Design und Funktionalität gerecht zu werden.

Um Schäden und Reklamationen zu vermeiden, müssen sowohl bei der Benutzung als auch bei der anschließenden Reinigung bestimmte Kriterien berücksichtigt werden.

### **Reinigungsmittel für Armaturen und Brausen**

Säuren sind als Bestandteil von Reinigern zur Entfernung von starken Kalkablagerungen unbedingt erforderlich. Bei der Pflege der Armaturen und Brausen gilt jedoch grundsätzlich zu beachten, dass

- nur die Reinigungsmittel eingesetzt werden, die für diesen Anwendungsbereich ausdrücklich vorgesehen sind - z. B. Hansgrohe Schnellentkalker, der über den Sanitärfachhandel bezogen werden kann.
- keine Reiniger zur Anwendung gelangen, die Salzsäure, Ameisensäure oder Essigsäure enthalten, da diese zu erheblichen Schäden führen können.
- auch phosphorsäurehaltige Reiniger nicht uneingeschränkt anwendbar sind.
- chlorbleichlaugehaltige Reiniger nicht angewendet werden dürfen.
- das Mischen von Reinigungsmitteln generell nicht zulässig ist.
- die Verwendung abrasiv wirkender Reinigungshilfsmittel und Geräte wie untaugliche Scheuermittel, Padschwämme und Mikrofasertücher ausgeschlossen ist.

### **Reinigung von Armaturen und Brausen**

Die Gebrauchsanweisungen der Reinigungsmittelhersteller sind unbedingt zu befolgen. Generell ist zu beachten, dass

- die Reinigung bedarfsgerecht durchzuführen ist.
- Reinigerdosierung und Einwirkdauer den objektspezifischen Erfordernissen anzupassen sind und das Reinigungsmittel nie länger als nötig einwirken darf.
- dem Aufbau von Verkalkungen durch regelmäßiges Reinigen vorzubeugen ist.
- bei der Sprühreinigung die Reinigungslösung keinesfalls auf die Armaturen, sondern auf das Reinigungstextil (Tuch, Schwamm) aufzusprühen und damit die Reinigung durchzuführen ist, da die Sprühnebel in Öffnungen und Spalten der Armaturen eindringen und Schäden verursachen können.
- nach der Reinigung ausreichend mit klarem Wasser nachgespült werden muss, um verbliebene Produkthaftungen restlos zu entfernen.

### **Wichtige Hinweise**

Auch Körperpflegemittelrückstände wie Flüssigseifen, Shampoos und Duschgele können Schäden verursachen. Auch hier gilt: Nach der Benutzung Rückstände sorgfältig mit Wasser nachspülen. Bei bereits beschädigten Oberflächen kommt es durch Einwirken der Reinigungsmittel zum Fortschreiten der Schäden.

**Schäden, die durch unsachgemäße Behandlung entstehen, unterliegen nicht unserer Gewährleistung.**

### **Conseil de nettoyage pour les produits Hansgrohe**

De nos jours le sanitaire moderne, la robinetterie et les douchettes se composent de matériaux très différents pour satisfaire à la demande concernant le design et la fonctionnalité.

Pour éviter les détériorations et les réclamations, aussi bien pour l'utilisation que pour le nettoyage prochain, certains critères seront à prendre en considération.

### **Produits de nettoyage pour la robinetterie et les douchettes**

Les acides sont absolument nécessaires comme composants des nettoyeurs pour l'élimination d'importants dépôts calcaire.

Par contre pour l'entretien de la robinetterie et de douchettes il faudra obligatoirement tenir compte que

- seulement les produits de nettoyage seront utilisés, qui sont formellement prévus pour ce domaine, par exemple le détartrant rapide Hansgrohe qui peut être fourni par les grossistes.
- aucun contact avec l'application de nettoyeurs contenant de l'acide chlorhydrique, de l'acide formique ou de l'acide acétique, qui peuvent causer de considérables détériorations.
- les nettoyeurs à base d'acide phosphorique aussi ne sont pas à utiliser sans réserves.
- les nettoyeurs liquides chlorés ne doivent pas être employés.
- le mélange de nettoyeurs en général n'est pas autorisé.
- l'utilisation de produits de nettoyage récurants et des ustensiles comme des frottoirs, des éponges à récurer et des torchons microfibrés est exclue.

### **Nettoyage de la robinetterie et des douchettes**

Les conseils d'entretien des producteurs de nettoyeurs sont à suivre obligatoirement.

En général on doit tenir compte que

- le nettoyage est à exécuter selon un besoin convenable.
- le dosage du nettoyeur avec le temps d'action de la nécessité spécifique à l'objet sont à faire correspondre et ne pas laisser agir plus longtemps que nécessaire.
- le dépôt de calcaire est évité par un nettoyage régulier.
- pour le nettoyage de produit vaporisé liquide en aucun cas sur la robinetterie, mais au contraire aspergé sur le chiffon (torchon, éponge) et effectuer comme cela le nettoyage, car les aérosols peuvent pénétrer dans les ouvertures et fentes de la robinetterie et peuvent provoquer des détériorations.
- après le nettoyage rincez avec suffisamment d'eau claire pour éliminer les restes de produit attachés.

### **Indications importantes**

Les produits pour le corps comme les savons liquides, les shampooings ou les gels de douche peuvent causer des détériorations.

Ici on doit aussi: Après l'utilisation rincer soigneusement les restes avec de l'eau.

Par l'action d'un nettoyeur sur les revêtements déjà endommagé il se produit une aggravation des Dégâts.

**Les détériorations imputables à un mauvais entretien ne peuvent être pris en considération par notre garantie.**



## **Cleaning Recommendation for Hansgrohe Products**

Modern sanitary tapware, kitchen mixers and showers consist of very different materials to comply with the needs of the market with regard to design and functionality.

To avoid damage and reclamations, it is necessary to consider certain criteria when cleaning.

### **Cleaning Materials for Mixers and Showers**

Acids are necessary ingredients of cleaning materials for removing lime, however please pay attention to the following points when cleaning mixers and showers:

- Only use cleaning material which is explicitly provided for this type of application, such as Hansgrohe's Decalcifying Agent, which is available through the specialist sanitary trade.
- Never use cleaning materials, which contain hydrochloric, formic or acetic acid, as they cause considerable damage.
- Phosphoric acid is also restricted as it can cause damage.
- Never mix any cleaning material with another.
- Never use cleaning materials or appliances with an abrasive effect, such as unsuitable cleaning powders, sponge pads or micro fibre cloths.

### **Cleaning Instructions for Mixers and Showers**

Please follow the cleaning material manufacturer's instructions. In addition pay attention to the following points:

- Clean the mixers and showers as and when required
- The cleaning dosage and time the cleaner needs to take effect should be adjusted according to the product and the cleaner should not be left longer than necessary.
- Regular cleaning can prevent calcification.
- When using spray cleaner, spray first into a cloth or sponge never directly onto the sanitary tapware, as drops could enter openings and gaps and cause damage.
- After cleaning rinse thoroughly with clean water to remove any cleaner residue.

### **Important**

Residues of liquid soaps, shampoos and shower foams can also cause damage, so rinse with clean water after using.

If the surface is already damaged, the effect of cleaning materials will cause further damage.

**Damage caused by improper treatment will not be covered by our guarantee.**

## **Raccomandazione per la pulizia dei prodotti Hansgrohe**

Oggi la rubinetteria moderna dei sanitari, della cucina e delle docce, è prodotta con materiali molto differenti per soddisfare la richiesta del mercato riguardo al design ed alla funzionalità.

Per evitare danni e reclami si devono considerare alcuni criteri durante l'uso e la pulizia dopo l'uso.

### **Prodotti di pulizia per rubinetteria e docce**

Gli acidi sono indispensabili come parte dei prodotti per la pulizia che eliminano forti depositi di calcare. Nella cura della rubinetteria e delle docce si devono considerare i seguenti punti:

- Utilizzare soltanto i prodotti di pulizia che sono destinati per il tipo di pulizia richiesto, p.e. liquido anticalcare rapido Hansgrohe, disponibile nel commercio sanitario specifico.
- Non utilizzare pulitori che contengano acido cloridrico, acido formico oppure acido acetico, perché questi possono causare gravi danni.
- Non utilizzare pulitori contenenti acido fosforico dove non indicato.
- Non utilizzare pulitori contenenti soluzioni cloridriche.
- Non utilizzare mai miscele di diversi pulitori.
- Non utilizzare prodotti abrasivi, come polveri abrasive, spugne e panni in microfibra.

### **Istruzioni per la pulizia della rubinetteria e delle docce**

Seguire sempre le istruzioni d'uso dei produttori e dei mezzi di pulizia. In generale:

- Pulire la rubinetteria e le docce solo quando necessario.
- Adattare le dosi del pulitore ed il tempo d'azione alle caratteristiche del prodotto e non lasciare mai agire il pulitore più del necessario.
- Evitare i depositi di calcare con la pulizia periodica.
- Non spruzzare mai il pulitore direttamente sulla rubinetteria, ma su un panno oppure una spugna, perché parti degli spruzzi possono infiltrarsi nelle aperture della rubinetteria e causare dei danni.
- Dopo la pulizia sciacquare bene con acqua per eliminare definitivamente i residui del prodotto di pulizia.

### **Avvisi importanti**

Residui di creme, saponi, shampoos e gel doccia possono causare dei danni. Anche qui vale: dopo l'uso sciacquare bene con acqua per eliminare detti residui.

Nelle superfici già danneggiate l'azione del prodotto di pulizia aumenta la progressione dei danni.

**Danni a causa di trattamenti impropri non sono coperti dalla nostra garanzia**

### **Recomendación de limpieza para productos de Hansgrohe**

Hoy en día, las griferías de baño y de cocina así como duchas modernas se componen de materiales muy distintos para satisfacer las exigencias del mercado respecto al diseño y la funcionalidad.

Para evitar daños y reclamaciones hay que tener en cuenta ciertos aspectos tanto en el uso como en su limpieza.

#### **Detergentes para griferías y duchas**

Para quitar restos de cal, detergentes que contienen ácidos, a veces son indispensables.

Para el mantenimiento de las griferías y las duchas en principio hay que seguir ciertos consejos

- usen solo detergentes previstos explícitamente para este campo de aplicación – p. ej. Hansgrohe “líquido anticálculo”, que se puede comprar en tiendas especializadas.
- no apliquen detergentes que contienen ácido clorhídrico, ácido fórmico o ácido acético porque pueden causar daños serios.
- detergentes que contienen ácido fosfórico tampoco pueden ser aplicados ilimitadamente.
- no se deben utilizar detergentes conteniendo cloro, descolorante y lejía ; combinar detergentes por principio no es aconsejable
- utilizar detergentes para la vajilla o para el suelo, utensilios abrasivos, paños de microfibras dañan los materiales.

#### **Limpieza de griferías y duchas**

Hay que seguir absolutamente los modos de empleo de los fabricantes de detergentes.

Generalmente hay que considerar que

- la limpieza tiene que ser realizada según las necesidades.
- la dosificación y el tiempo que haga su efecto deben ser ajustados a las necesidades específicas de los objetos, es importante que el detergente no actúe más tiempo del necesario.
- Gracias a un cuidado periódico se puede evitar la creación de calcificación
- No conviene rociar el detergente en ningún caso sobre la grifería sino sobre los textiles (trapo, esponja) y ejecutar la limpieza así porque el líquido puede entrar en aperturas o hendiduras de la grifería y causar daños.
- después de la limpieza hay que aclarar con suficiente agua para eliminar completamente el resto del detergente.

#### **Indicaciones importantes**

Residuos de productos de aseo como jabón líquido, champú y gel de ducha también pueden dañar los materiales.

Aquí también vale: Aclarar con esmero y abundantemente después del uso.

Con materiales ya dañados la acción de detergentes incrementará el desgaste de estos.

**Daños que resultan de un uso inadecuado no están incluidos en nuestra garantía.**

### **Reinigingsadvies voor Hansgrohe producten**

Moderne douches, sanitair- en keukenmengkranen zijn leverbaar in meerdere materialen om aan de verschillende behoeftes ten aanzien van design en functionaliteit te kunnen voldoen.

Om schade en klachten te voorkomen moet zowel bij gebruik en bij reiniging met meerdere zaken rekening worden gehouden.

### **Reinigingsmiddelen voor kranen en douches**

Zuur is een noodzakelijk bestanddeel voor een reinigingsmiddel dat kalkaanslag moet tegengaan. Bij de reiniging van kranen en douches is het belangrijk te weten dat:

- Alleen reinigingsmiddelen moeten worden gebruikt die hiervoor geschikt zijn zoals bijvoorbeeld de snelontkalker van Hansgrohe die via de sanitairhandel te verkrijgen is.
- Reinigingsmiddel dat zoutzuur, hydrogeencarbonzuur of azijnzuur bevat aanzienlijke schade kan veroorzaken.
- Fosforzuurhoudende reinigingsmiddelen niet onbeperkt gebruikt kunnen worden.
- Schoonmaakmiddelen die chloor bevatten niet toegestaan zijn.
- In het algemeen af te raden is om verschillende schoonmaakmiddelen te mengen.
- Het gebruik van abrasie bevorderende reinigingsmiddelen zowel als ongeschikte schuurmiddelen, schuursponsjes, microfaserdoekjes af te raden is.

### **Reinigen van kranen en douches**

De gebruiksaanwijzingen van fabrikanten moeten altijd worden opgevolgd. In het algemeen kan men zeggen dat:

- Het reinigingsmiddel precies zo gebruikt moet worden zoals op de verpakking is aangegeven.
- Dosering moet zijn zoals voorgeschreven en het schoonmaakmiddel niet langer dan nodig is te laten inwerken.
- Verkalkingen te voorkomen zijn door de oppervlakken regelmatig te reinigen.
- Schoonmaakmiddelen altijd eerst op doek of spons moeten worden aangebracht en niet gelijk op de kranen, door openingen of spleten kan het reinigingsmiddel schade veroorzaken.
- Na het reinigen goed moet worden nagespoeld met schoon water, om productresten te verwijderen.

### **Belangrijke aanwijzingen**

Ook huidverzorgingsproducten zoals shampoo, douchegel en vloeibare zeep kunnen schade veroorzaken. Ook hier moet men na gebruik goed naspoelen met water. Bij oppervlakken die reeds beschadigd zijn kan het laten inwerken van deze producten tot grotere schade leiden.

**Schade die door onzorgvuldig gebruik of reiniging is ontstaan valt niet onder onze garantiebepalingen.**

## Rengøringsvejledning for Hansgrohe produkter

Moderne sanitet – køkkenarmaturer og brusere består i dag af forskellige materialer for design- og funktionsmæssigt bedre at kunne tilpasse sig markedets behov.

For at undgå skader og reklamationer, skal der ved såvel brugen som rengøringen af produkterne tages visse forholdsregler.

### Rengøringsmiddel til armaturer og brusere

Syreholdige rengøringsmidler er nødvendige for at fjerne kalkaflejringer. Ved rengøringen af armaturer og brusere skal der dog tages visse hensyn:

- Der bør kun benyttes rengøringsmidler, der udtrykkeligt er anvist til rengøring af armaturer og brusere; F.eks. Hansgrohe afkalkningsmiddel.
- Der må under ingen omstændigheder benyttes rengøringsmidler, der indeholder saltsyre, myresyre eller eddikesyre, da disse kan forvolde skader på produktets overflade.
- Der må ikke anvendes fosforsyreholdige midler samt midler med klorblegemiddel.
- Blanding af forskellige rengøringsmidler frarådes generelt.
- Anvendelse af aggresivt virkende rengøringsmidler og redskaber såsom skuremiddel og skuresvampe er udelukket.

### Rengøring af armaturer og brusere

Brugsanvisningen på rengøringsmidlet skal nøje følges. Generelt bør man være opmærksom på følgende:

- Rengøringen sker efter behov.
- Dosering og virketid tilpasses. Det er vigtigt, at rengøringsmidlets virketid ikke længere end nødvendigt.
- Forebyg opbygningen af kalkaflejringer ved regelmæssig rengøring.
- Ved anvendelse af rengøringsmidler på sprayflasker må der aldrig sprayer direkte på armatur eller bruser, da der kan ske indtrængning af rengøringsmiddel i produktet. Spray i stedet først på en klud eller en svamp.
- Efter rengøring bør der altid skylles efter med rigeligt vand, så overskydende rester af rengøringsmiddel fjernes.

### Vigtige henvisninger

Også kropssplejemidler som flydende sæbe, shampoo og badegelé kan forårsage skader. Også her gælder det: Skyl altid efter med vand.

Ved anvendelse af rengøringsmidler på skadede overflader vil skaderne blot forværres.

**Skader, der er opstået ved u hensigtsmæssig behandling, hører ikke under vores garanti.**