

KURZANLEITUNG FUNKZUORDNUNG



KURZANLEITUNG FUNKZUORDNUNG



Inhalt

1. Funkthermostat in Betrieb nehmen	3
1.1 Uhrzeit und Datum einstellen	3
2. Funkzuordnung	4
2.1 Aufputzempfänger in den Zuordnungsmodus schalten	4
2.2 Steckdosenempfänger in den Zuordnungsmodus schalten	4
2.3 Funkthermostat Zuordnung	5
3. Einstellen der Soll-Temperaturen	6
3.1 Komfortsollwert einstellen (Tag)	6
3.2 Sparbetriebssollwert einstellen (Nacht)	6
4. Betriebsmodus wechseln	7

Diese Kurzanleitung zur Inbetriebnahme mit Verbindungsherstellung zwischen dem Funkthermostat Typ DE und dem Funkaufputzempfänger sowie dem Steckdosenempfänger ersetzt nicht die Bedienungsanleitungen der entsprechenden Geräte.

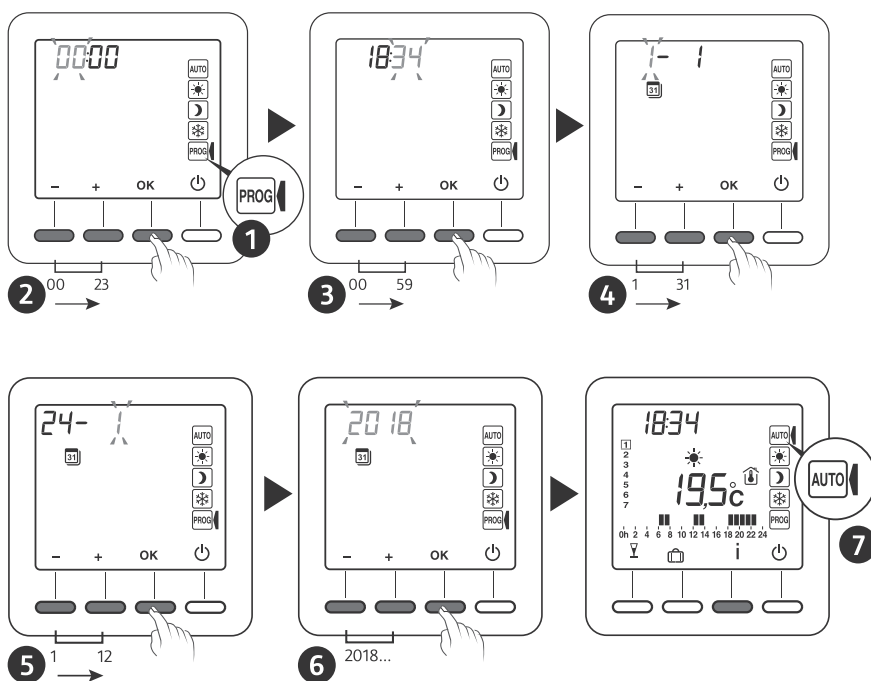
Ziehen Sie immer zusätzlich die jeweilige Anleitung zu Rate und beachten Sie unbedingt die dort aufgeführten Sicherheitshinweise.

Der bereits erfolgte elektrische Anschluss des Funkempfängers an eine Infrarotheizung wird für diese Kurzanleitung vorausgesetzt.

1. Funkthermostat in Betrieb nehmen

- 2 x AAA Batterien (1,5 V) gemäß der Bedienungsanleitung in das Thermostat einlegen.
- Drücken Sie die rechte, der vier Display-Tasten (unterhalb des Symbols ☼), um das Thermostat einzuschalten.

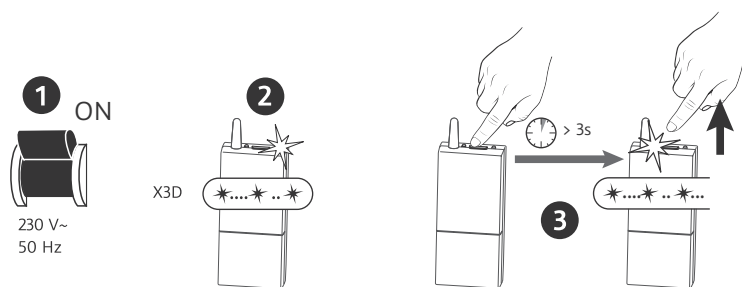
1.1 Uhrzeit und Datum einstellen



- 1 Wählen Sie per Drehsteller die Funktion PROG.
- 2 Stellen Sie die Stunde mit den Tasten +/- ein und bestätigen Sie mit OK.
- 3 Stellen Sie die Minuten mit den Tasten +/- ein und bestätigen Sie mit OK.
- 4 Stellen Sie den Tag mit den Tasten +/- ein und bestätigen Sie mit OK.
- 5 Stellen Sie den Monat mit den Tasten +/- ein und bestätigen Sie mit OK.
- 6 Stellen Sie das Jahr mit den Tasten +/- ein und bestätigen Sie mit OK.
- 7 Wählen Sie per Drehsteller die Funktion AUTO, um den Modus zu verlassen.

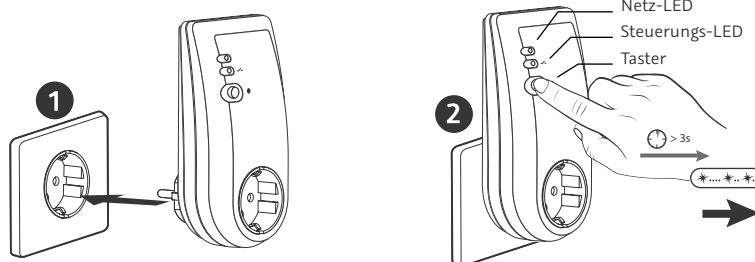
KURZANLEITUNG FUNKZUORDNUNG

2. Funkzuordnung



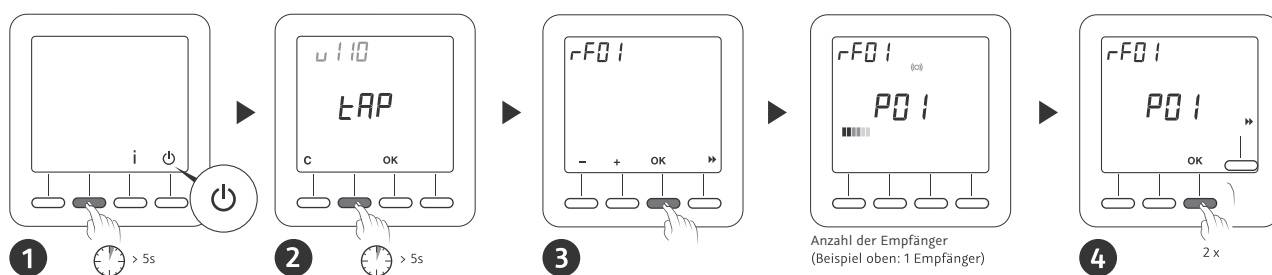
2.1 Aufputzempfänger in den Zuordnungsmodus schalten

- 1 Schalten Sie die Stromzufuhr des Aufputzempfängers ein.
- 2 Warten Sie, bis die Kontrollleuchte 3-mal blinkt.
- 3 Drücken Sie 3 Sekunden lang auf den Taster des Aufputzempfängers, bis dessen Steuerungs-LED blinkt. Lassen Sie den Taster dann los. Führen Sie die nachfolgende Zuordnung am Funkthermostat aus (siehe Punkt 2.3).



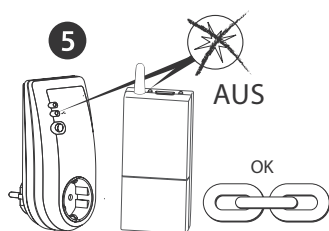
2.2 Steckdosenempfänger in den Zuordnungsmodus schalten

- 1 Stecken Sie den Steckdosenempfänger in eine geeignete Steckdose. Bei korrekter Spannungsversorgung leuchtet die Netz-LED.
- 2 Drücken Sie 3 Sekunden lang auf den Taster des Steckdosenempfängers, bis dessen Steuerungs-LED blinkt. Lassen Sie den Taster dann los. Führen Sie die nachfolgende Zuordnung am Funkthermostat aus (siehe Punkt 2.3).



Das Funkthermostat muss ausgeschaltet sein.

- 1 Drücken Sie 5 Sekunden lang die 2. Taste von links.
Auf dem Display erscheint die Thermostat-Version (Beispiel: u110).
- 2 Drücken Sie erneut 5 Sekunden lang die 2. Taste von links.
Auf dem Display erscheint das Menü „rF01“.
- 3 Drücken Sie auf OK.
Das Funkthermostat sucht nach nicht zugeordneten Funkempfängern.
Die Anzahl der gefundenen Funkempfänger erscheint in der Mitte des Displays.
- 4 Drücken sie pro Empfänger 1-mal OK für die Empfänger-Zuordnung
und dann noch zusätzlich 2-mal mit der OK Taste bestätigen.
- 5 Achten Sie darauf, dass die Steuerungs-LED am Funkempfänger jetzt
nicht mehr blinkt. Die Geräte sind nun miteinander verbunden und damit
ist die Funkzuordnung abgeschlossen.



KURZANLEITUNG FUNKZUORDNUNG

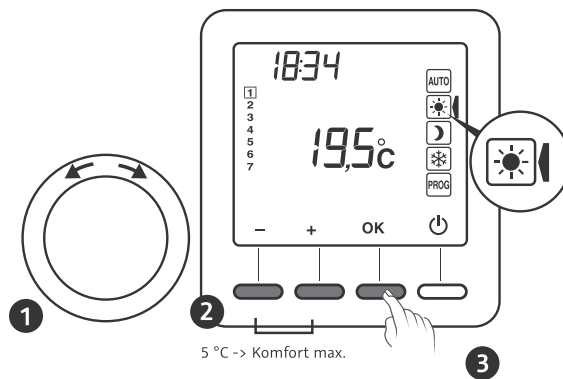
3.

Einstellen der Soll-Temperaturen

3.1 Komfortsollwert einstellen (Tag)

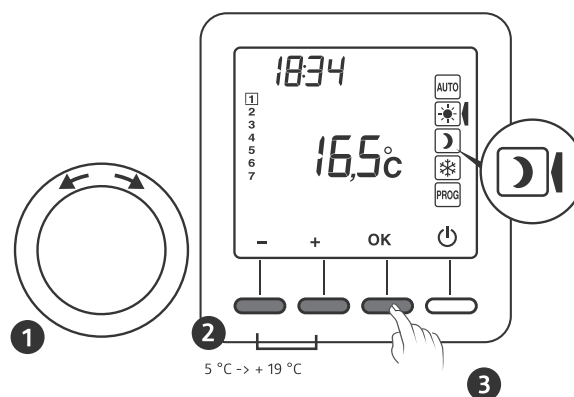
Falls das Funkthermostat ausgeschaltet ist, schalten Sie das Gerät ein.

- 1 Wählen Sie per Drehsteller die Funktion ☀.
- 2 Gewünschte Komforttemperatur mit den Tasten +/- einstellen (von 5 °C bis max. Komforttemperatur).
- 3 Bestätigen Sie mit OK.



3.2 Sparbetriebssollwert einstellen (Nacht)

- 1 Wählen Sie per Drehsteller die Funktion ☾.
- 2 Gewünschte Absenkttemperatur mit den Tasten +/- einstellen (von 5 °C bis 19 °C).
- 3 Bestätigen Sie mit OK.

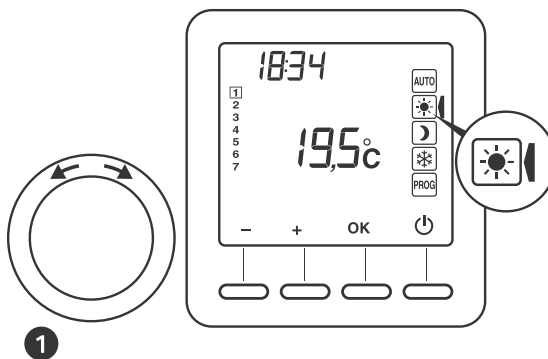


4. Betriebsmodus wechseln

- 1 Wählen Sie per Drehsteller die gewünschte Funktion ☀️ oder 🌙.

Unterscheidet sich die aktuelle Temperatur von dem zuvor eingestellten Sollwert des Betriebsmoduses, hören Sie ein leises ‚Klack‘-Geräusch vom Funkempfänger, welches anzeigt, dass der Befehl empfangen und die Infrarotheizung aus- oder eingeschaltet wurde.

Im gleichem Zuge blinkt die Kontrollleuchte des Funkempfängers 3-mal auf.



Schnell & unkompliziert

Die vorliegende Kurzanleitung soll Ihnen einen schnellen und unkomplizierten Einstieg ermöglichen. Deswegen ist der Umfang ganz bewusst auf die Funkzuordnung und die grundlegende Steuerung per Tag- und Nachtprogramm reduziert. Darüber hinaus bietet Ihnen das Steuerungssystem weitere Detaileinstellungen und Komfortmerkmale wie die Automatik-Funktion mit Wochenzeitschaltuhr, die Einbindung eines Öffnungsmelders oder die App-Steuerung per Smartphone.

Bitte lesen Sie ergänzend dazu die ausführlichen Bedienungsanleitungen der jeweiligen Steuerungskomponenten.

HSK

DIE BADEXPERTEN

HSK Duschkabinenbau KG
Zum Hohlen Morgen 22
59939 Olsberg
Germany

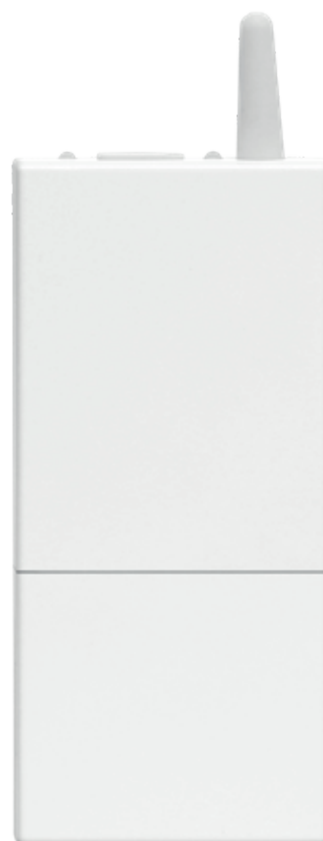
Tel. +49 2962 97903-0

Fax +49 2962 6570

info@hsk-duschkabinenbau.de



BEKNOPTE HANDLEIDING KANAALTOEWIJZING



BEKNOPTE HANDLEIDING KANAALTOEWIJZING



Inhoud

1. Draadloze thermostaat in gebruik nemen	3
1.1 Tijd en datum instellen	3
2. Kanaaltoewijzing	4
2.1 Opbouwontvanger in de toewijzingsmodus schakelen	4
2.2 Wandcontactdoosontvanger in de toewijzingsmodus schakelen	4
2.3 Draadloze thermostaat toewijzing	5
3. Instellen van de gewenste temperaturen	6
3.1 Gewenste comfortwaarde instellen (dag)	6
3.2 Gewenste waarde spaarstand instellen (nacht)	6
4. Bedrijfsmodus omschakelen	7

Deze beknopte handleiding voor de ingebruikname met totstandbrenging van de verbinding tussen de draadloze thermostaat type DE en de draadloze opbouwontvanger alsmede de wandcontactdoosontvanger vervangt de gebruiksaanwijzingen van de betreffende apparaten niet.

Raadpleeg daarnaast altijd de betreffende handleiding en neem beslist de daar vermelde veiligheidsinstructies in acht.

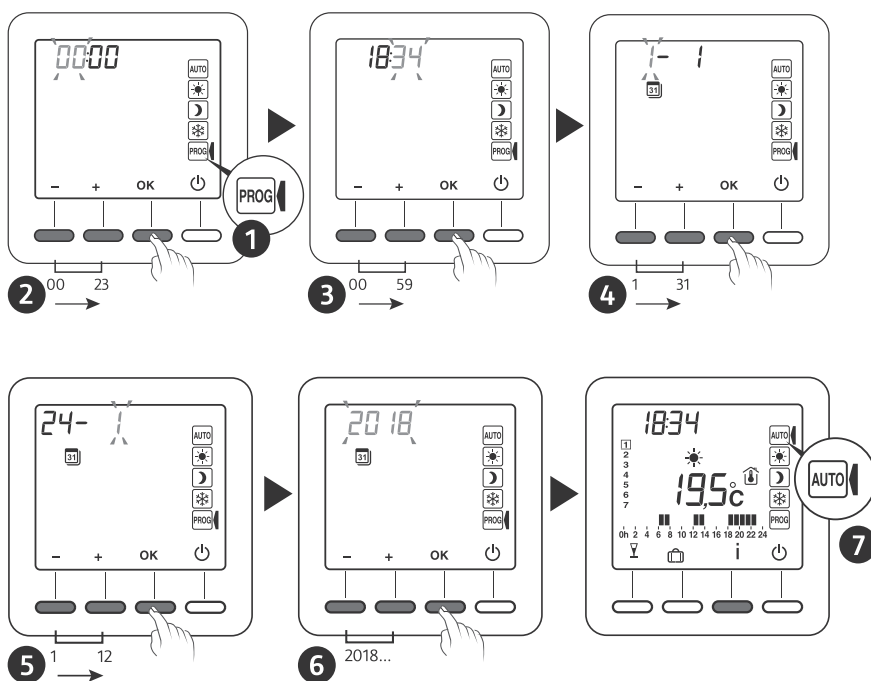
De elektrische aansluiting van de draadloze ontvanger op een infraroodverwarming is reeds uitgevoerd en is een voorwaarde voor deze beknopte handleiding.

1.

Draadloze thermostaat in gebruik nemen

- 2 x AAA batterijen (1,5 V) conform de gebruiksaanwijzing in de thermostaat plaatsen.
- Druk van de vier displayknoppen op de meest rechtse (onder het symbool ϕ) om de thermostaat in te schakelen.

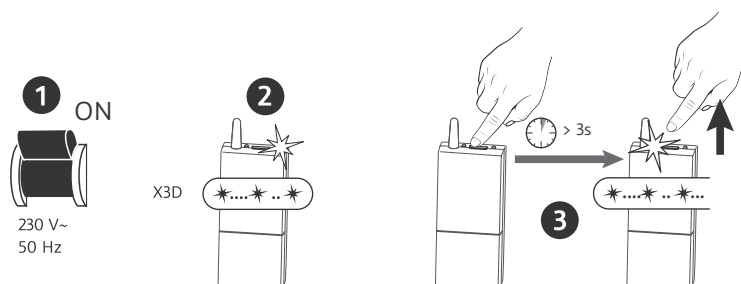
1.1 Tijd en datum instellen



- 1 Selecteer met de draaiknop de PROG-functie.
- 2 Stel het uur in met de +/- knoppen en bevestig met OK.
- 3 Stel de minuten in met de +/- knoppen en bevestig met OK.
- 4 Stel de dag in met de +/- knoppen en bevestig met OK.
- 5 Stel de maand in met de +/- knoppen en bevestig met OK.
- 6 Stel het jaar in met de +/- knoppen en bevestig met OK.
- 7 Selecteer met de draaiknop de AUTO-functie om de modus te verlaten.

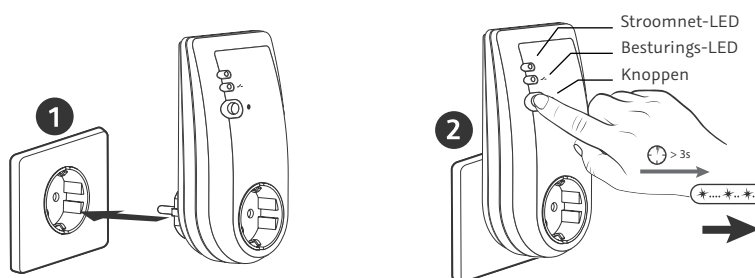
BEKNOPTE HANDLEIDING KANAALTOEWIJZING

2. Kanaaltoewijzing



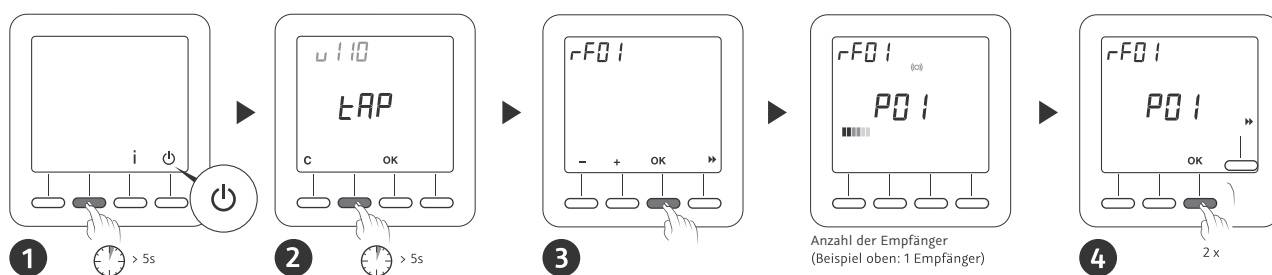
2.1 Opbouwontvanger in de toewijzingsmodus schakelen

- 1 Schakel de stroomtoevoer van de opbouwontvanger in.
- 2 Wacht tot het controlelampje driemaal knippert.
- 3 Druk 3 seconden op de knop van de opbouwontvanger tot de besturings-LED knippert. Laat de knop dan los. Voer de volgende toewijzing uit op de draadloze thermostaat (zie punt 2.3).



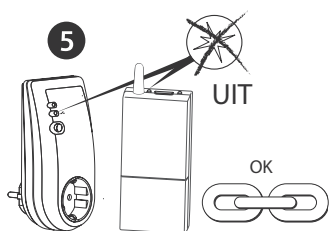
2.2 Wandcontactdoosontvanger in de toewijzingsmodus schakelen

- 1 Steek de wandcontactdoosontvanger in een geschikt stopcontact. Bij correcte voedingsspanning brandt de stroomnet-LED.
- 2 Druk 3 seconden op de knop van de wandcontactdoosontvanger tot de besturings-LED knippert. Laat de knop dan los. Voer de volgende toewijzing uit op de draadloze thermostaat (zie punt 2.3).



De draadloze thermostaat moet uitgeschakeld zijn.

- 1 Druk 5 seconden lang op de 2e knop van links.
In het display verschijnt de thermostaatversie (bijvoorbeeld: u110).
- 2 Druk opnieuw 5 seconden lang op de 2e knop van links.
Op het display verschijnt het menu „rF01“.
- 3 Druk op OK.
De draadloze thermostaat zoekt naar niet toegewezen draadloze ontvangers.
Het aantal gevonden draadloze ontvangers verschijnt in de midden van het display.
- 4 Druk eenmaal per ontvanger op OK voor de ontvangertoewijzing en bevestig vervolgens door tweemaal op de OK-knop te drukken.
- 5 Let erop dat de besturings-LED op de draadloze ontvanger nu niet meer knippert.
De apparaten zijn nu met elkaar verbonden en daarmee is de kanaaltoewijzing voltooid.




BEKNOPTE HANDLEIDING KANAALTOEWIJZING

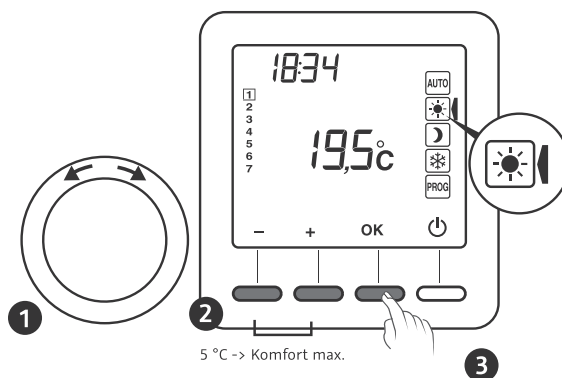
3.

Instellen van de gewenste temperaturen


3.1 Gewenste comfortwaarde instellen (dag)

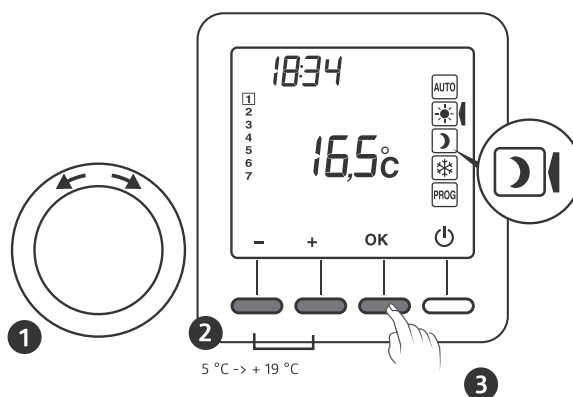
Indien de draadloze thermostaat uitgeschakeld is, schakel het apparaat in.

- 1 Selecteer met de draaiknop de functie .
- 2 Gewenste comforttemperatuur met de knoppen +/- instellen (van 5 °C tot max. comforttemperatuur).
- 3 Bevestig met OK.



3.2 Gewenste waarde spaarstand instellen (nacht)

- 1 Selecteer de functie met de draaiknop .
- 2 Gewenste verlagingstemperatuur met de knoppen +/- instellen (van 5 °C tot 19 °C).
- 3 Bevestig met OK.



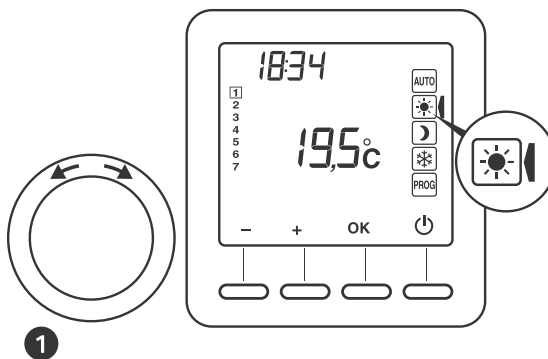
4.

Bedrijfsmodus omschakelen

- 1 Selecteer met de draaiknop de gewenste functie ☀ of 🌙.

Als de huidige temperatuur afwijkt van de eerder ingestelde temperatuur van de bedrijfsmodus, hoort u een zachte 'klik' van de draadloze ontvanger die aangeeft dat de opdracht is ontvangen en de infraroodverwarming is uit- of ingeschakeld.

Tegelijkertijd licht het controlelampje van de draadloze ontvanger 3 keer op.



Snel & ongecompliceerd

Deze beknopte handleiding is bedoeld om u te helpen snel en ongecompliceerd aan de slag te gaan. Daarom is de omvang bewust gereduceerd tot een kanaaltoewijzing en basisbesturing via een dag- en nachtprogramma.

Daarnaast biedt het besturingssysteem u verdere gedetailleerde instellingen en comfortkenmerken zoals de automatische functie met weektimer, de integratie van een openingsdetector of app-bediening via de smartphone.

Lees ter aanvulling bovendien de uitvoerige gebruiksaanwijzingen van de betreffende besturingscomponenten.

HSK

DIE BADEXPERTEN

HSK Duschkabinenbau KG
Zum Hohlen Morgen 22
59939 Olsberg
Germany

Tel. +49 2962 97903-900
Fax +49 2962 97903-99
info@hsk-nl.nl

QUICK START GUIDE – WIRELESS ASSIGNMENT



QUICK START GUIDE – WIRELESS ASSIGNMENT



Contents

1. Starting up the wireless thermostat	3
1.1 Setting the time and date	3
2. Wireless assignment	4
2.1 Switching the on-wall receiver to assignment mode	4
2.2 Switching the plug socket receiver to assignment mode	4
2.3 Wireless thermostat assignment	5
3. Setting the setpoint temperatures	6
3.1 Setting the comfort setpoint (day)	6
3.2 Setting the energy saver mode setpoint (night)	6
4. Changing the operating mode	7

This quick start guide to starting up with establishing a connection between the wireless thermostat type DE and the wireless on-wall receiver as well as the plug socket receiver does not replace the operating instructions of the corresponding devices.

Always also refer to the respective instructions and always follow the safety instructions given there.

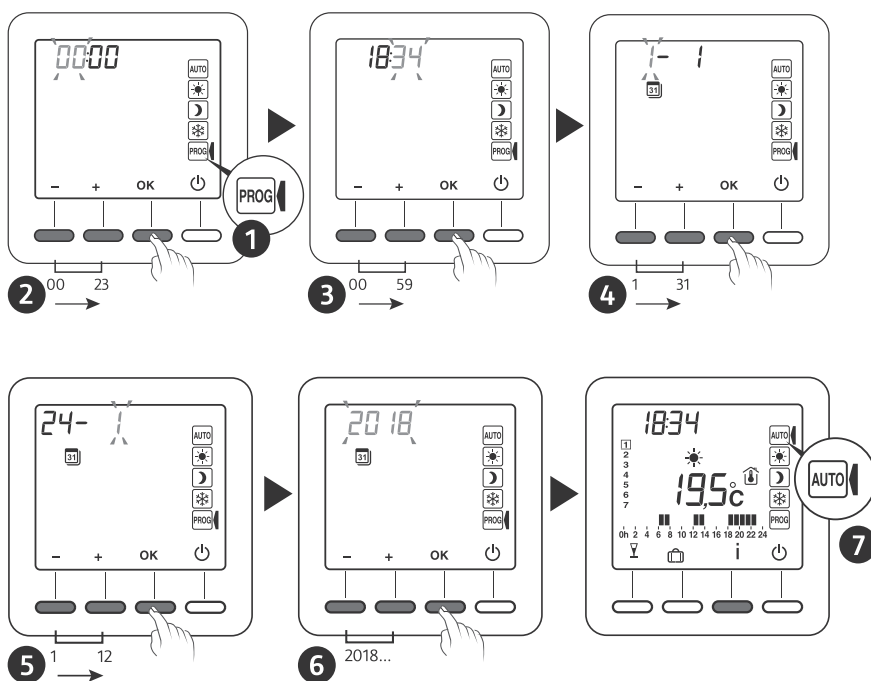
In this quick start guide it is assumed that the wireless receiver has already been connected to the power supply.

1.

Starting up the wireless thermostat

- Insert 2 x AAA batteries (1.5 V) into the thermostat in accordance with the operating instructions.
- To switch on the thermostat, press the right-hand button of the four display buttons (below the ϕ symbol).

1.1 Setting the time and date

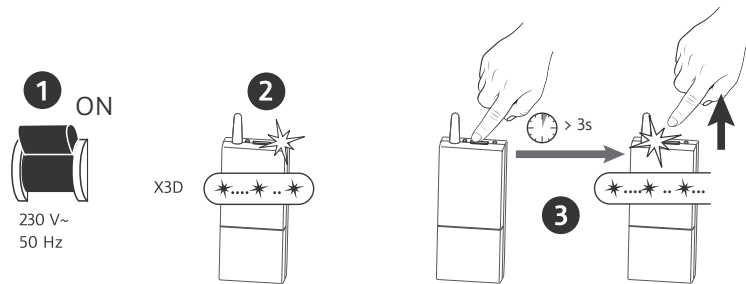


- 1 Use the control dial to select the PROG function.
- 2 Use the +/- buttons to set the hour and confirm with OK.
- 3 Use the +/- buttons to set the minutes and confirm with OK.
- 4 Use the +/- buttons to set the day and confirm with OK.
- 5 Use the +/- buttons to set the month and confirm with OK.
- 6 Use the +/- buttons to set the year and confirm with OK.
- 7 Use the control dial to select the AUTO function, in order to exit the settings mode.

QUICK START GUIDE – WIRELESS ASSIGNMENT

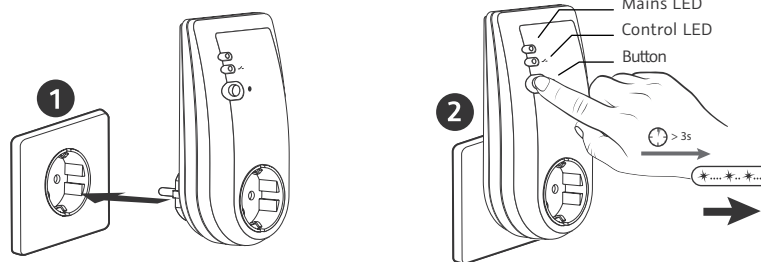
2.

Wireless assignment



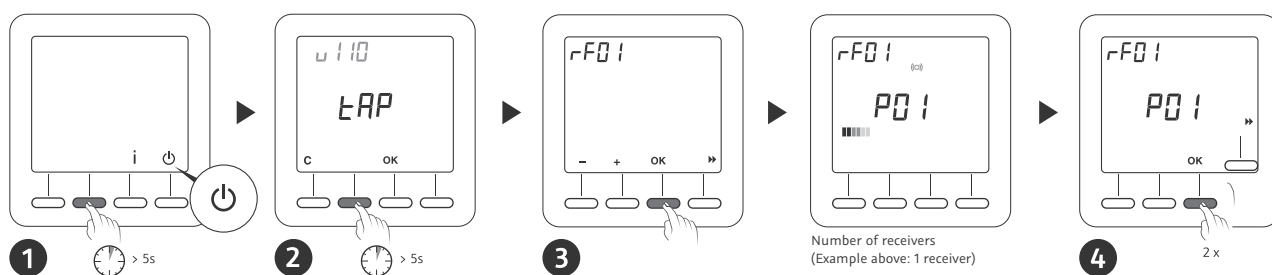
2.1 Switching the on-wall receiver to assignment mode

- 1 Switch on the power supply to the on-wall receiver.
- 2 Wait until the indicator light flashes 3 times.
- 3 Press the button of the on-wall receiver for 3 seconds until its control LED flashes. Then release the button. Carry out the following assignment at the wireless thermostat (see Section 2.3).



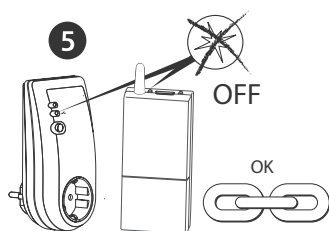
2.2 Switching the plug socket receiver to assignment mode

- 1 Plug the plug socket receiver into a suitable plug socket. If the voltage supply is correct, the mains LED lights up.
- 2 Press the button of the plug socket receiver for 3 seconds until its control LED flashes. Then release the button. Carry out the following assignment at the wireless thermostat (see Section 2.3).



The wireless thermostat must be switched off.

- 1 Press the 2nd button from the left for 5 seconds.
The thermostat version appears on the display (example: u110).
- 2 Press the 2nd button from the left again for 5 seconds.
The "rF01" menu appears on the display.
- 3 Press OK.
The wireless thermostat searches for unassigned wireless receivers.
The number of wireless receivers found appears in the middle of the display.
- 4 For each receiver, press OK once for the receiver assignment and then confirm by pressing the OK button again, twice.
- 5 Check that the control LED at the wireless receiver is now no longer flashing.
The devices are now connected to each other and the wireless assignment is completed.



QUICK START GUIDE – WIRELESS ASSIGNMENT

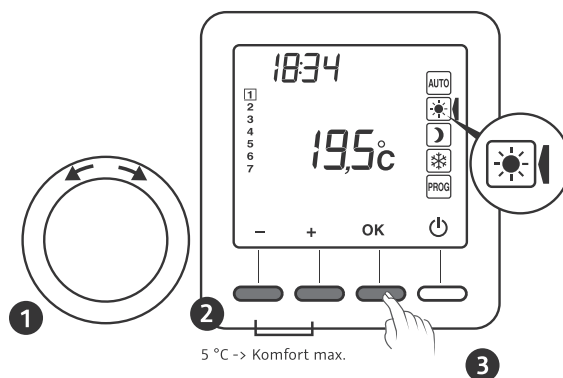
3.

Setting the setpoint temperatures

3.1 Setting the comfort setpoint (day)

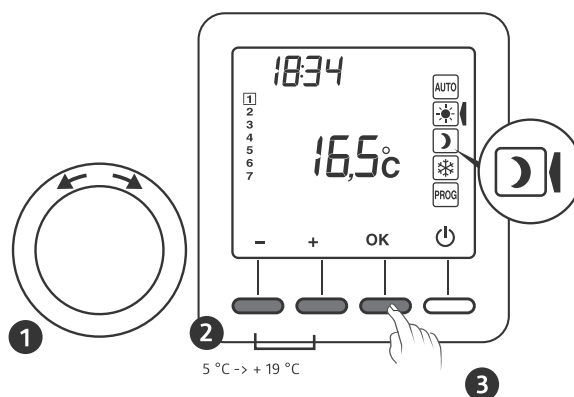
If the wireless thermostat is switched off, switch the device on.

- 1 Use the control dial to select the ☀️ function.
- 2 Use the +/- buttons to set the required comfort temperature (from 5 °C up to max. comfort temperature).
- 3 Confirm with OK.





3.2 Setting the energy saving mode setpoint (night)

- 1 Use the control dial to select the 🌙 function.
- 2 Use the +/- buttons to set the required reduced temperature (from 5 °C to 19 °C).
- 3 Confirm with OK.



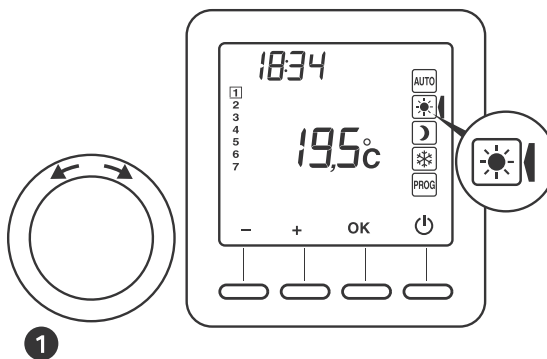
4.

Changing the operating mode

Use the control dial to select the required function  or .

If the current temperature differs from the previously set setpoint of the operating mode, you will hear a quiet “click” noise from the wireless receiver, which indicates that the command has been received and the infrared heater has been switched off or on.

At the same time, the indicator light of the wireless receiver flashes 3 times.



Quick & easy

This quick start guide should give you a quick and easy introduction. Its scope is therefore deliberately limited to wireless assignment and basic control via the day and night program. In addition, the control system offers you further detailed settings and convenient features such as the automatic function with weekly timer, integration of an opening contact or app control by smartphone.

Please also read the detailed operating instructions of the respective control components.

HSK

BATHROOM EXPERTS

Sales Agent UK:

Colin Richardson

10 Tunnicliffe Way

Uttoxeter, Staffordshire ST14 5NP

Tel. +44 7501 223306

sales@hskuk.co.uk